

PDF hosted at the Radboud Repository of the Radboud University Nijmegen

The following full text is a publisher's version.

For additional information about this publication click this link.

<http://hdl.handle.net/2066/54872>

Please be advised that this information was generated on 2019-04-24 and may be subject to change.

Evaluatieve expressie in geschreven verhalen van kinderen met en zonder taalproblemen

Hoe staat het met de schrijfvaardigheid van dove kinderen en wat is de invloed van gebarentaal daarop? Deze interessante onderzoeksvragen worden in dit artikel aan de orde gesteld door junior-onderzoeker van Beijsterveldt in het kader van haar promotieonderzoek aan de Radboud Universiteit.

LIESBETH VAN BEIJSTERVELDT, JANET VAN HELL, MAIKE PEPERZAK

Inleiding

In dit artikel wordt verslag gedaan van een onderdeel van het promotieonderzoek van Liesbeth van Beijsterveldt bij de vakgroep Orthopedagogiek: Leren en Ontwikkeling van de Radboud Universiteit Nijmegen naar de ontwikkeling van geschreven taalproductie van dove kinderen. De drie hoofdvragen in het promotieonderzoek betreffen:

1. de ontwikkeling van schrijfvaardigheid (grammatica, pragmatiek en spelling) van dove kinderen in vergelijking tot die van horende kinderen
2. de invloed van vaardigheid in gebarentaal op het schrijven en
3. de ontwikkeling van schrijfvaardigheid van dove kinderen in vergelijking tot die van andere groepen kinderen met een atypische taalontwikkeling.

ONDERZOEK NAAR HET SCHRIJVEN DOOR DOVE KINDEREN IS SCHAARS

Deze vraagstellingen worden onderzocht door middel van analyse van geschreven verhalen en opstellen, en experimenten. Hieronder zal een gedeelte van dit onderzoek besproken worden, namelijk een onderzoek naar evaluatieve expressie in geschreven verhalen van dove kinderen in vergelijking tot die van kinderen met een atypische taalontwikkeling en kinderen met een typische taalontwikkeling. Onderzoek naar het schrijven door dove kinderen is schaars. Bovendien is het onderzoek dat gedaan is vooral gericht op Engelstalige dove kinderen, en dan met name hun grammaticale vaardigheden. Deze onderzoeken laten zien dat de ontwikkeling van grammaticale vaardigheden van dove kinderen anders verloopt dan die van horende

leeftijdsgenoten (Paul, 2001). Onderzoek naar het schrijven van Nederlandstalige dove kinderen ontbreekt.

Onderzoek naar evaluatieve expressie is met name gericht op kinderen met een typische taalontwikkeling. Het onderzoek naar evaluatieve expressie van kinderen met een atypische ontwikkeling beslaat vooral kinderen met het Williams Syndroom, een syndroom dat gekenmerkt wordt door zwakke taalvaardigheden maar extreem affectief expressief gedrag. Hoe dove kinderen en andere groepen kinderen met een atypisch verlopende taalontwikkeling evaluatieve expressie toepassen in geschreven verhaaltjes is nog niet eerder onderzocht.

Evaluatie in verhalen

Een verhaal schrijven is een manier van communiceren: het gaat om het overbrengen van een boodschap op de lezer. Afzonderlijke gebeurtenissen zijn in een logische volgorde geplaatst en beschreven vanuit een bepaald gezichtspunt. Deze kenmerken maken het schrijven van een verhaal tot een complexe taak, waarvoor naast talige, ook cognitieve en sociaal-emotionele vaardigheden nodig zijn. Het leren beheersen van deze vaardigheden beslaat een lange periode, die begint op ongeveer driejarige leeftijd met het besef van wat een verhaal is en die doorloopt tot in de volwassenheid (Bamberg & Reilly, 1996). In het huidige onderzoek wordt naar een specifiek aspect van verhalen gekeken, namelijk de evaluatieve functie van een verhaal. Evaluatieve aspecten in een verhaal worden onderscheiden van referentiële aspecten (Labov & Waletzky, 1967). Referentiële aspecten hebben betrekking op informatie over de verhaalpersonages en over de gebeurtenis-

sen die op een bepaalde locatie in een bepaalde volgorde hebben plaatsgevonden. Kortom, het gaat over wie, wat, waar en wanneer. Evaluatie verrijkt de referentiële aspecten in het verhaal en geeft die referentiële aspecten kleur en betekenis. Het geeft informatie over de emoties, gedachten en motieven van de verhaalpersonages, zoals in “toen ze dat deden werd ik toch wel kwaad”, en “maar dat trappen deed toch wel pijn”. Ook verwijst evaluatie naar opvattingen en interpretaties van de schrijver over de personages en gebeurtenissen in het verhaal, zoals in “we waren op een morgen een belangrijke toets aan het doen”. De evaluatieve functie in een verhaal kan worden uitgedrukt door middel van verschillende soorten evaluatieve uitingen. Om dit te illustreren volgt een geschreven verhaaltje van een dove jongen van 11 jaar:

Vandaag is een mooie weer. Voor pauze zeggen andere kinderen: Lieke mogen niet mee doen spelen. En toen ik word boos op andere kinderen. Lieke mag wel meedoen spelen! De bel gaat andere kinderen mooie rij. Dan we mogen naar binnen. Juf Marijke komt. Dan Lieke zegt tegen juf Marijke: Andere kinderen van juf Joke zegt zij Lieke mogen niet mee doen spelen. En dan ik zeg tegen juf Marijke: Rick met zijn vriendin zeggen Lieke mogen niet mee doen spelen. En Mathijs zegt juf Marijke: Probleem en enz. Dan wij gaan naar binnen!!!

In de evaluatieve uitdrukking “en toen ik word boos” wordt de emotionele toestand van de schrijver, die deel uitmaakt van dit verhaal, weergegeven. In mooie weer en mooie rij wordt een beoordeling gegeven over een toestand respectievelijk gebeurtenis. Andere evaluatieve aspecten zijn verwijzingen naar spraak zoals in Voor pauze zeggen andere kinderen: ‘Lieke mogen niet mee doen spelen’ en de uitroeptekens die worden gebruikt. Deze aspecten maken dat de beschrijving op een levendige manier wordt weergegeven, wat de aandacht van de lezer vasthoudt.

Wat is reeds bekend?

Eerder onderzoek naar evaluatie was gericht op gesproken verhalen en heeft aangetoond dat kinderen zonder taalproblemen zelfs al op driejarige leeftijd hun verhalen verrijken door middel van evaluatieve aspecten (Reilly, 1992). Naarmate kinderen ouder worden en hun grammaticale vaardigheden en sociaal-emotioneel bewustzijn ontwikkelen, neemt de hoeveelheid evaluatie en de variëteit aan evaluatieve vormen toe.

Onderzoek naar evaluatie in verhalen van kinderen van wie bekend is dat zij taalproblemen hebben, is vooral gericht op kinderen met het Williams Syndroom (Losh, Bellugi, Reilly en Anderson, 2000). Het Williams Syndroom is een zeldzame ontwikkelingsstoornis die gekenmerkt wordt door specifieke uiterlijke kenmerken, een defect aan het hart en een verstandelijke beperking. Van



deze kinderen is bekend dat zij, in vergelijking tot kinderen met een typisch verlopende ontwikkeling, een licht vertraagde ontwikkeling met betrekking tot taalvaardigheden doorlopen. Naast deze relatief gebrekkige taalvaardigheden laten zij echter extreem sociaal gedrag en affectieve expressie zien. Uit het onderzoek is gebleken dat kinderen met het Williams Syndroom meer en andere evaluatieve uitdrukkingen gebruiken in hun verhalen dan hun leeftijdsgenoten zonder taal- en ontwikkelingsproblemen. Waar kinderen zonder taal- en ontwikkelingsproblemen evaluatie gebruiken om gebeurtenissen in het verhaal te motiveren ten behoeve van de interne logica van het verhaal, zijn kinderen met het Williams Syndroom vooral geïnteresseerd in hun publiek en gebruiken zij evaluatie om de aandacht van de luisteraar te trekken en vast te houden. Hoe andere groepen kinderen met een atypische taalontwikkeling evaluatieve expressie toepassen in hun verhalen is nog onbekend.

Onderzoeksvraag

Onderzoek naar schrijfvaardigheid van kinderen met een atypische taalontwikkeling is schaars en is bovendien met name gericht op grammatica. Verschillende studies laten zien dat deze kinderen over het algemeen een ander patroon van schrijven laten zien dan kinderen met typische taalontwikkeling, vaak gekenmerkt door meer of andere grammaticale fouten en/of spelfouten. Maar zoals al eerder opgemerkt, het schrijven van een verhaal vereist naast grammaticale vaardigheden ook cognitieve en sociaal-emotionele vaardigheden, zoals het uitdrukken van evaluatieve functies. De vraag in het huidige onderzoek is hoe kinderen met een atypische taalontwikkeling evaluatieve functies in een verhaal uitdrukken. Vier groepen kinderen met een atypische taalontwikkeling zijn bestudeerd: dove kinderen, kinderen met leesproblemen, kinderen met ernstige spraaktaalmoeilijkheden (ESM) en kinderen met een andere thuistaal (Turks of Marokkaans) dan het Nederlands. Verhalen van deze kinderen zijn vergeleken met verhalen van leeftijdsgenoten met een typische taalontwikkeling.

Methode

Alle kinderen waren tussen de 9 en 12 jaar oud en zaten in groep 7 of 8 van de basisschool. De kinderen met leesproblemen, de kinderen met ESM en de kinderen met een

ander thuistaal (Turks of Marokkaans) dan het Nederlands hadden geen additionele handicaps of cognitieve beperkingen. De dove kinderen hadden een gehoorverlies van 80dB of meer, en geen additionele handicaps of cognitieve beperkingen. De dove kinderen varieerden in vaardigheid in en gebruik van gebarentaal. Negen dove kinderen droegen een Cochleair Implantaat.

Andere relevante gegevens over de kinderen zijn opgenomen in Tabel 1.

Tabel 1. Gegevens over de kinderen

Groep	Aantal	Gemiddelde leeftijd
Dove kinderen	30	11 ; 8 (range: 11;0 - 12;0)
Kinderen met leesproblemen	15	11 ; 2 (range: 10;8 - 11;6)
Kinderen met ESM	27	11 ; 8 (range: 11;0 - 12;8)
Kinderen met een thuistaal anders dan het Nederlands	22	10 ; 2 (range: 9;3 - 10;9)
Kinderen zonder taalproblemen	40	11 ; 2 (range: 9;5 - 12;7)

Alle kinderen bekeken een film. De film was opgenomen op een school en bevatte fragmenten waarin conflictsituaties tussen kinderen werden uitgebeeld. De videobeelden waren cultuur- noch seksspecifiek en er werd niet in gesproken. Vervolgens werden de proefpersonen gevraagd om een persoonlijk verhaal te schrijven over een probleem dat zij zelf wel eens meegemaakt of gezien hebben. De verhalen zijn onderzocht op twee aspecten: verhaallengte en uitdrukkingen van evaluatie. Verhaallengte is uitgedrukt in het aantal clauses in een verhaal. Een clause kan omschreven worden als een deel van een uiting dat in ieder geval een werkwoord bevat. Op basis van eerdere studies naar de evaluatieve functie in verhalen hebben we een scoringschema opgesteld met acht verschillende soorten uitdrukkingen van evaluatie. (Peterson & McCabe, 1983; Bamberg & Reilly, 1996). Een overzicht van deze soorten uitdrukkingen staat in Tabel 2.

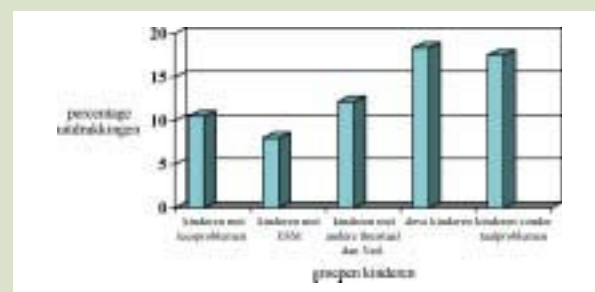
Tabel 2. Scoringschema van evaluatieve uitdrukkingen

Emotie	Weergave van emotionele toestand of emotionele handeling, zoals "Ik ben boos ".
Beoordeling	Oordeel, mening of opvatting over een verhaalpersonage, object of gebeurtenis, zoals "Ze is aardig ".
Perceptuele of cognitieve toestand	Verwijzing naar het bewustzijn of een waarneming, zoals "Ik hoop dat...."
Nadruk	Nadruk op woorden of zinnen, zoals in "Ik was heel boos", en "!!"
Ontkenning	Ontkenning geeft aan wat niet of nauwelijks is gebeurd of zal gebeuren, zoals in "Een meisje uit onze klas had duidelijk een spiekbrieftje. De juf zag het maar ze zei dat ze het niet had."
Figuurlijk taalgebruik	Verwijzing naar een andere betekenis dan de letterlijke, inclusief scheldwoorden en bijnamen, zoals "Vind je het gek?", en pestkop .
Aandachttrekker	Deze vorm verkrijgt of behoudt de aandacht van de lezer door de informatie levendig, speels en direct weer te geven, zoals het verwijzen naar spraak, zoals "En toen zei hij: Niet doen!", en het nabootsen van klanken, zoals in " Bam toen viel ie")

De uitdrukkingen van emotie en affect zijn vervolgens gedeeld door het aantal clauses in het verhaal. Dit is gedaan om te voorkomen dat verschillen in verhaallengte een vertekend beeld geven van het aantal evaluatieve vormen dat is gebruikt door schrijvers.

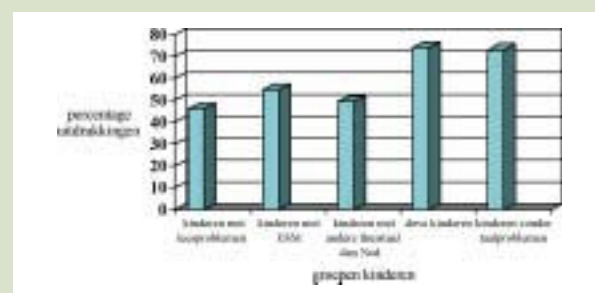
Resultaten

Eerst worden de resultaten met betrekking tot verhaallengte besproken. Vervolgens worden de resultaten met betrekking tot het uitdrukken van evaluatie in de verhalen besproken. De resultaten met betrekking tot verhaallengte zijn weergegeven in Figuur 1.



Deze resultaten laten zien dat dove kinderen niet verschillen van hun horende leeftijdsgenoten zonder taalproblemen. Hun verhalen zijn ongeveer even lang. Dove kinderen blijken echter langere verhalen te schrijven dan kinderen met leesproblemen, kinderen met ESM en kinderen met een thuistaal anders dan het Nederlands. Deze verschillen waren statistisch significant.

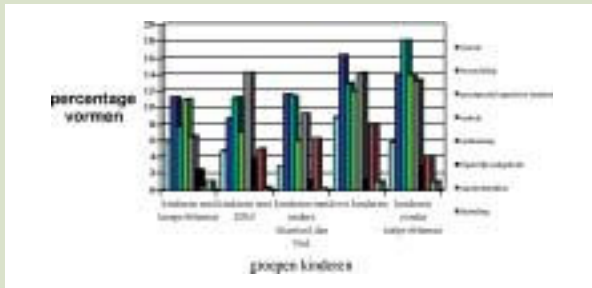
De resultaten met betrekking tot het aantal uitdrukkingen van evaluatie zijn weergegeven in Figuur 2.



Deze resultaten laten zien dat dove kinderen niet verschillen van hun leeftijdsgenoten met een atypische taalontwikkeling in de frequentie van het gebruik van evaluatieve uitdrukkingen in verhalen. Dove kinderen gebruiken echter meer evaluatieve uitdrukkingen dan kinderen met leesproblemen, kinderen met ESM en kinderen met een andere thuistaal dan het Nederlands. Deze verschillen zijn statistisch significant.

EVALUATIEVE EXPRESSIE IN GESCHREVEN VERHALEN

In Figuur 3 is het patroon van gebruikte evaluatieve vormen van alle groepen te zien.



De resultaten van deze analyse laten zien dat de vormen die door de verschillende groepen kinderen worden gebruikt, grotendeels overeen lijken te komen. Beoordelingen van personages, objecten en gebeurtenissen en uitdrukkingen die woorden of zinnen nadruk geven, worden door alle kinderen veel gebruikt. Herhalingen van woorden en ideeën, en figuurlijk taalgebruik worden weinig gebruikt. De enige statistisch significante verschillen tussen de groepen kinderen betreffen de emotionele uitdrukkingen en uitdrukkingen die de aandacht van de lezer trekken: Dove kinderen blijken meer emotionele uitdrukkingen te gebruiken dan kinderen met leesproblemen. Bovendien gebruiken dove kinderen meer uitdrukkingen waarmee de aandacht van de lezer wordt getrokken (zoals verwijzingen naar spraak) dan kinderen met een andere thuistaal dan het Nederlands.

Conclusie en discussie

Uit het onderzoek komt naar voren dat dove kinderen niet verschillen van hun horende leeftijdsgenoten wat betreft de lengte van hun verhaal. Dove kinderen verschillen hierin daarentegen wel van hun horende leeftijdsgenoten met een atypische taalontwikkeling. Dove kinderen schrijven namelijk langere verhalen dan horende kinderen met leesproblemen, kinderen met ESM en kinderen met een andere thuistaal dan het Nederlands.

Verder laten de resultaten zien dat alle groepen kinderen evaluatie gebruiken om hun verhaal te verrijken. Dove kinderen gebruiken evenveel evaluatieve uitdrukkingen als hun horende leeftijdsgenoten met een typische taalontwikkeling. Echter, dove kinderen gebruiken meer evaluatieve uitdrukkingen dan hun horende leeftijdsgenoten met een atypische taalontwikkeling. Dit waren met name emotionele uitdrukkingen zoals in “En toen wij huis verkocht en verhuis naar nieuw huis. Dan wij zijn niet meer probleem. En mijn mama was verdrietig”. Ook gebruikten dove kinderen meer uitdrukkingen die de aandacht van de lezer vragen door informatie levendig en speels weer te geven, zoals door middel van directe spraak in “En ook zegt Lars ik ben baas”, en “ander kind zegt Mark is stom en altijd baas”.

Van dove kinderen is bekend dat zij problemen hebben met taal doordat zij de primaire vorm van taal, spraak, niet kunnen horen. Dit heeft gevolgen voor lees- en schrijfvaardigheden (bijv. Paul, 2001). Onderzoek naar schrijfvaardigheid is met name gericht op de grammaticale ontwikkeling en toont aan dat dove kinderen hierin een kwalitatief ander patroon laten zien dan horende kinderen met een typische taalontwikkeling, doordat zij grammaticale fouten maken die horende leeftijdsgenoten niet maken. De resultaten van het huidige onderzoek laten zien dat ondanks dat dove kinderen, net als de andere onderzochte groepen kinderen problemen ondervinden met taal, heeft dit bij de dove kinderen geen invloed op de frequentie van het gebruik van vormen die evaluatieve functies uitdrukken.

DOVE KINDEREN GEBUIKEN MEER EVALUATIEVE UITDRUKKINGEN DAN HUN HORENDE LEEFTIJDGENOTEN MET EEN ATYPISCHE TAALONTWIKKELING

Een mogelijke verklaring hiervoor is het gebruik van gebaren die dove kinderen als vervanging of ter aanvulling op gesproken taal gebruiken. In gebarentaal worden evaluatieve aspecten zowel paralinguïstisch (door middel van gezichtsuitdrukking en veranderingen in snelheid van het gebaren en beweging van de gebaren) als lexicaal (door middel van gebaren die staan voor evaluatieve uitingen) uitgedrukt (Reilly, 2001). Dove kinderen die vaardig zijn in gebarentaal zouden voordeel kunnen hebben van hun kennis van gebarentaal en daardoor beter in staat zijn om met evaluatieve aspecten hun verhaal te verrijken. In het huidige onderzoek zijn zowel kinderen die vaardig zijn in gebarentaal als kinderen die vrijwel geen gebruik maken van gebarentaal opgenomen. In een vervolgstudie zullen we daarom verhalen van dove kinderen die vaardig zijn in gebarentaal vergelijken met verhalen van dove kinderen die niet vaardig zijn in gebarentaal, om meer inzicht te krijgen in de invloed van gebarentaal op het uitdrukken van evaluatie.

Een literatuurlijst is opvraagbaar bij de redactie en te vinden op de website.

Informatie over de auteurs

Liesbeth van Beijsterveldt is junior-onderzoeker bij de vakgroep Orthopedagogiek: Leren en Ontwikkeling aan de Radboud Universiteit Nijmegen. Zij voert een promotie-onderzoek uit naar geschreven taalproductie van dove kinderen en volwassenen.

Janet van Hell is universitair hoofddocent aan de Radboud Universiteit Nijmegen bij de vakgroep Orthopedagogiek.

Malke Peperzak is student aan de Radboud Universiteit Nijmegen en volgt de opleiding Pedagogische Wetenschappen en Onderwijskunde.

Dit onderzoek werd mogelijk gemaakt dankzij subsidie 015-001-036 van de Nederlandse Organisatie voor Wetenschappelijk Onderzoek (NWO) en subsidie van de Mgr. van Overbeekstichting.