

## PDF hosted at the Radboud Repository of the Radboud University Nijmegen

The following full text is a publisher's version.

For additional information about this publication click this link.

<http://hdl.handle.net/2066/40841>

Please be advised that this information was generated on 2021-10-22 and may be subject to change.

# Het Romeinse gedraaide aardewerk van de nederzetting Leidsche Rijn – Hogeweide

R.A.J. Niemeijer



Auxiliaria 5



Auxiliaria 5

HET ROMEINSE GEDRAAIDE AARDEWERK  
VAN DE NEDERZETTING LEIDSCHE RIJN – HOGeweide

R.A.J. Niemeijer

Nijmegen 2006

## Colofon

Opdrachtgever: Gemeente Utrecht, Sectie Cultuurhistorie

Titel: Het Romeinse gedraaide aardewerk van de nederzetting  
Leidsche Rijn – Hogeweide

Auteur: R.A.J. Niemeijer

Redactie: M. Polak

Afbeeldingen: R.P. Reijnen

## Auxiliaria

*Met de term auxilia werden in het Romeinse leger de hulptroepen aangeduid, de lichtbepapende specialisten die de uit zware infanterie bestaande legioenen ter zijde stonden. De auxilia waren mobieler en werden ingezet voor taken waarvoor de legioenen niet waren toegerust of waarvoor een zware inzet onnodig werd geacht.*

*Auxiliaria betekent zoveel als ‘dingen die betrekking hebben op de auxilia’ en refereert aan een gelijknamige bijdrage van de hand van J.E. Bogaers aan de Akten des XI. Internationalen Limeskongresses uit 1977.*

© Auxilia, Nijmegen, maart 2006

ISBN-10: 90-77744-05-3

ISBN-13: 978-90-77744-05-5

Auxilia, archeologisch projectbureau van de Radboud Universiteit Nijmegen  
Heyendaalseweg 121  
6525 AJ Nijmegen

## Inhoud

1 Leidsche Rijn - Hogeweide .....	7
2 Het Romeinse gedraaide aardewerk .....	7
3 Datering van de Romeinse importen .....	17
4 Verspreiding .....	20
5 Aard van de bewoning.....	22
Afkortingen .....	25
Literatuur.....	25



## 1 Leidsche Rijn - Hogeweide

In 2003 zijn in het deelgebied Hogeweide, dat deel uitmaakt van de nieuwbouwlocatie Leidsche Rijn in de gemeente Utrecht, de resten aangetroffen van een nederzetting uit de IJzertijd en vroeg-Romeinse tijd. De vindplaats ligt direct ten noorden van de Oude Rijn, aan beide zijden van een noordwaarts gerichte doorbraak- of crevassegeul, die rond het begin van de jaartelling is ontstaan.

Op de oostelijke oever van de geul zijn de resten van greppels en kuilen aangetroffen, waaruit ten minste één graanschuur (horreum) en een mogelijke huisplattegrond gereconstrueerd zijn. Het bewoonde areaal lijkt te worden begrensd door een greppel. De westelijke oever bevatte, naast greppels en kuilen, de resten van minimaal vijf opslagplaatsen of spiekers en een klein ander gebouwtje.

## 2 Het Romeinse gedraaide aardewerk

Tijdens de opgraving van de crevassegeul en de nederzetting is een enorme hoeveelheid aardewerk tevoorschijn gekomen. Het grootste deel, ongeveer 20.000 scherven, bestaat uit handgevormd materiaal; slechts 1206 fragmenten behoren tot op de draaischijf gefabriceerde potten.

Het aardewerk is gedetermineerd aan de hand van de gebruikelijke literatuur voor de noordwestelijke grenszone van het Romeinse rijk, en ingevoerd met behulp van het programma Limesdet versie 2.0.

Tabel 1 geeft een overzicht van het aardewerk per materiaalgroep, uitgedrukt in verschillende meeteenheden.<sup>1</sup> In de kolom N staat het totale aantal scherven per materiaalgroep genoteerd. De kolom MAI bevat het minimum aantal individuen, gebaseerd op randen, bodems en additieven zoals oren.<sup>2</sup> Het gewicht (G) is genoteerd in grammen. Alle meeteenheden zijn uitgedrukt in kolompercentages, de absolute waarden zijn onder aan de kolommen weergegeven.

materiaal	N%	MAI%	G%
terra sigillata	3,48	10,58	0,48
geverfde waar	2,32	3,85	0,11
Belgische waar	10,03	15,39	3,24
kruiken en amforen	61,94	45,19	77,31
gladwandig	0,17	0,96	0,04
dikwandig	10,62	8,65	15,34
ruwwandig	11,44	15,38	3,48
<b>totaal</b>	<b>1206</b>	<b>106</b>	<b>52.535</b>

*Tabel 1 Het Romeinse gedraaide aardewerk uit de nederzetting Hogeweide. Verdeling over de materiaalgroepen, in kolompercentages. De absolute aantallen zijn onderaan de tabel weergegeven (totaal). N = aantal scherven; MAI = minimum aantal individuen, gebaseerd op randen, bodems en additieven; G = gewicht in grammen.*

<sup>1</sup> Vanwege de geringe omvang van de collectie gedraaid aardewerk is afgezien van de weergave van de randindex oftewel *eves* (estimated vessel equivalents).

<sup>2</sup> Meerdere (passende) stukken van één pot zijn tot één individu gerekend.



Bij de verdeling over de materiaalgroepen vallen twee dingen op. Ten eerste is het aandeel kruiken en amforen in alle drie de meeteenheden zeer groot. Dit wordt voor een deel veroorzaakt doordat het grote vormen betreft, die potentieel veel meer wandscherven opleveren dan bijvoorbeeld terra sigillatavormen. Bovendien zijn de scherven vaak dik en daarmee zwaar, de randen zijn relatief klein en breken moeilijk. Daarbij komt dat in deze groep ook die gladwandige wandscherven zijn ondergebracht, waarvan niet duidelijk is dat ze tot een andere vorm dan een gladwandige kruik of kleine amfoor hebben behoord.<sup>3</sup> De groep gladwandig zou dus in werkelijkheid iets groter geweest kunnen zijn. Op basis van het aantal scherven en het gewicht is de materiaalgroep kruiken en amforen dan ook in de meeste vondstcomplexen het best vertegenwoordigd. Op Hogeweide blijft het echter ook op basis van het minimum aantal individuen veruit de grootste materiaalgroep. Dit wordt veroorzaakt door een opvallend groot aandeel grote amforen: in totaal zijn twintig individuen gereconstrueerd. Het tweede dat opvalt is dat de Belgische waar zeer goed vertegenwoordigd is. Dit heeft een chronologische oorzaak: in vroeg-Romeinse contexten komt deze aardewerkcategorie meer voor dan in latere. Het lijkt erop dat het Belgische servies later (deels) is vervangen door terra sigillata, en de Belgische urnen van het type Haltern 91A door de ruwwandige kookpotten Stuart 201A en Stuart 213A.<sup>4</sup>

In totaal zijn 106 individuen gereconstrueerd.<sup>5</sup> Tabel 2 geeft een overzicht van de aangetroffen typen per materiaalsoort. De kolom N geeft het aantal fragmenten weer, de kolom MAI het gereconstrueerde aantal individuen.

De terra sigillata bestaat uit 42 fragmenten van minimaal 11 individuen (afb.1). Een bakje Haltern 8 (Conspectus 22) is zeer waarschijnlijk van Italiaans fabrikaat, de overige stukken zijn alle in Zuid-Gallië (La Graufesenque) vervaardigd. Er zijn drie versierde kommen aangetroffen.<sup>6</sup> Eén kom Dragendorff 29 heeft als decoratie in de bovenzone een enkele rank met een vierdelig blad direct aan de stengel; daartussen is een vogel naar rechts met de kop richting staart afgebeeld. De benedenzone is voorzien van voluten en eikels. Dergelijke decoratieschema's zijn gebruikelijk in de Tiberische periode, onder meer in combinatie met bodemstempels van Firmo i en Scottius i, en zijn te dateren in ca. 20-35 na Chr. (afb. 1, 2).

Van een tweede kom Dragendorff 29 is slechts een deel van de gedecoreerde benedenzone bewaard gebleven, bestaande uit met grote parels afgezette kaders, opgevuld met een langwerpige blad. De decoratie en het baksel, dat hard is met een sterk glanzende deklaag, wijzen op een datering in de Claudische periode, tussen 40-60 na Chr.

Van enkele fragmenten van een kom Dragendorff 30 is de deklaag voor een groot deel weg, en is de decoratie niet meer duidelijk te herkennen. Onder de eierlijst met kleine, ver uiteen staande 'eieren' is nog net een guirlande zichtbaar, en mogelijk nog een rank. De kom is vrij laag in verhouding tot de diameter, de zone boven de decoratie is smal en de binnenzijde van de wand draagt meerdere groeven. Dit alles duidt op een vroege datering, in ieder geval in de pre-Flavische tijd, en waarschijnlijk tussen 30-60 na Chr. (afb. 1, 3).

<sup>3</sup> Wandfragmenten van bijvoorbeeld een honingpot of kelkbakje zijn vaak niet te onderscheiden van wandscherven van gladwandige kruiken of kleine amforen, en derhalve in deze groep ondergebracht. Zij zijn gerubriceerd als: kruiken en amforen – onbekend – onbekend.

<sup>4</sup> De Haltern 91A is ook bekend onder de naam kurkurn, Holwerda 1941, type 94. Loeschcke 1909, 297, omschrijft dit type als uit de hand gevormd, met een kurkachtig uitgebrande wand, en interpreteert het als kookpot.

<sup>5</sup> De reconstructie is gebaseerd op de randfragmenten, of, bij afwezigheid daarvan, op de bodemfragmenten en/of additieven. Wanneer bijvoorbeeld in een vondstnummer 3 randfragmenten, 2 bodemfragmenten en 1 oor van waarschijnlijk dezelfde potvorm zijn aangetroffen, is het MAI op 1 gesteld; wanneer er geen randfragmenten, maar wel wand- en bodemfragmenten van een potvorm zijn aangetroffen, is het MAI ook op 1 gesteld; wanneer er alleen wandfragmenten zijn aangetroffen, is het MAI op 0 gesteld.

<sup>6</sup> Met dank aan C.A. Kalee, die behulpzaam was bij de determinatie van de versierde terra sigillata.

<b>materiaal</b>	<b>categorie</b>	<b>type</b>	<b>N</b>	<b>MAI</b>
terra sigillata	Italisch/Zuid-Gallisch	Haltern 8	1	1
		Zuid-Gallisch		
		Hofheim 9	1	1
		Dragendorff 18	4	1
		Dragendorff 27	3	2
		Dragendorff 29	23	2
		Dragendorff 30	4	1
		bakje	3	2
		bord	1	1
	onbekend	2	0	
<i>totaal terra sigillata</i>			<i>42</i>	<i>11</i>
geverfde waar	wit/oranje	Haltern 31	4	1
	oranje/oranje	Stuart 16	16	1
	lyon	Stuart 16	4	1
		Stuart 1A	4	1
<i>totaal geverfde waar</i>			<i>28</i>	<i>4</i>
Belgische waar	kleur van de klei	Holwerda 3	2	0
		Holwerda 11	4	1
		onbekend	7	1
	terra nigra	Holwerda 25	2	1
		Holwerda 27	14	2
		Holwerda 74	11	0
		bord	2	1
		pot	13	3
		onbekend	25	0
	kurkurn	Holwerda 94	37	7
		onbekend	4	0
<i>totaal Belgische waar</i>			<i>121</i>	<i>16</i>
kruiken en amforen	kruik	Friedberg 25	1	1
		Haltern 47	1	1
		Hofheim 50/51	1	1
		onbekend	12	2
	kleine amfoor	Hofheim 57	3	1
		Hofheim 62/77	8	1
		onbekend	84	6
	kruik / kleine amfoor	onbekend	114	15
	grote amfoor	Camulodunum 184	49	2
		Dressel 2-5	1	1
		Dressel 7-11	11	3
		Dressel 20	180	9
		Pascual 1	13	1
		Pélichet 47	14	0
		onbekend	99	4
		overig	onbekend	156
	<i>totaal kruiken en amforen</i>			<i>747</i>

Tabel 2 (vervolg op p. 10)

materiaal	categorie	type	N	MAI
gladwandig	wit	onbekend	2	1
<i>totaal gladwandig</i>			2	1
dikwandig		dolium	123	10
		onbekend	5	
<i>totaal dikwandig</i>			128	10
ruwwandig	pot	Stuart 201A	16	7
		Stuart 213A	27	2
		onbekend	4	
	kan	Stuart 214A	3	1
		onbekend	1	
	bakje	Stuart 209	2	1
	onbekend	onbekend	85	5
<i>totaal ruwwandig</i>			138	16
<b>totaal</b>			<b>1.206</b>	<b>106</b>

Tabel 2 (vervolg) Typo-morfologisch overzicht van het Romeinse gedraaide aardewerk. N = aantal scherven; MAI = minimaal aantal individuen, gebaseerd op randen, bodems en additieven.

Eén bakje Dragendorff 27g draagt een bodemstempel met de tekst COCVS, en dateert daarom uit 30-60 na Chr. (afb. 6).<sup>7</sup>

Geverfde waar is maar weinig aangetroffen (afb. 2). In totaal zijn 28 fragmenten van vier individuen verzameld. Een bakje Stuart 16 is van oranje klei met een oranjekleurige deklaag; de binnen- en buitenkant zijn voorzien van zandbestrooiing (afb. 2, 2). Dergelijke bakjes werden in de pre-Flavische periode in het Rijnland gefabriceerd.<sup>8</sup> Een tweede bakje Stuart 16 en een bekertje Stuart 1A zijn van Lyonner fabrikaat (afb. 2, 1). Ook zij hebben zandbestrooiing aan de binnen- en buitenzijde. Ten slotte zijn er nog fragmenten van een zalflesje Haltern 30 of 31 in een oranje baksel met een witte deklaag aangetroffen. In Velsen komen deze flesjes ook voor, en worden daar gedateerd in de periode Augustus-Claudius.<sup>9</sup>

De Belgische waar omvat 121 fragmenten van circa 16 individuen (afb. 3). Afhankelijk van de wijze van tellen bestaat 33 tot 43% uit fragmenten van kurkurnen. Zij zijn zonder uitzondering uit de hand gevormd, waarbij de rand op de draaischijf is (na)gedraaid. Ze komen voor in twee kleuren, roodachtig en donkergrijs, en hebben alle een kamstreekversiering. In Haltern komen deze urnen ook voor, en worden daar geïnterpreteerd als kookpot.<sup>10</sup>

Ongeveer de helft bestaat uit stukken terra nigra. Er zijn twee potten Holwerda 27a aangetroffen. Eén is klein, met een randdiameter van 10 cm, de buik is gearceerd. De ander heeft een randdiameter van 16 cm en is onversierd. De klei van een fles Holwerda 25 met een gearceerde schouder heeft een rode kern, het oppervlak is zwart. Een stekelbeker Holwerda 74 heeft in plaats van ronde stekels een 'rotsstructuur'. Vooralnog is deze decoratiewijze vooral uit Nijmegen bekend.<sup>11</sup>

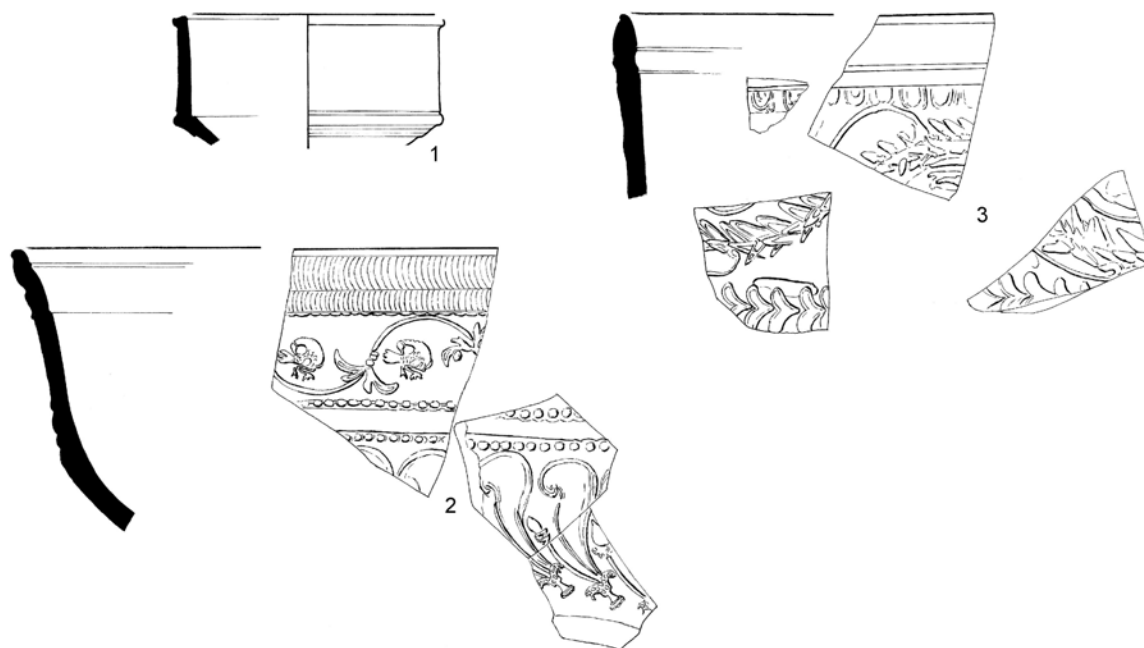
<sup>7</sup> LR42.016.0381, Dragendorff 27g, identiek met Polak 2000, C136. Cocus uit La Graufesenque, ca. 30-60 na Chr.

<sup>8</sup> Vgl. Bosman 1997, 199-200.

<sup>9</sup> Bosman 1997, 187. De flesjes zijn daar onder het fijne aardewerk geschaard.

<sup>10</sup> Loeschcke 1909, 297 en Tafel 15: type Haltern 91A.

<sup>11</sup> Holwerda 1941, pl. XIII, 671.



Afb. 1 Terra sigillata. 1: Hofheim 9. 2: Dragendorff 29. 3: Dragendorff 30. Schaal 1 : 2.



Afb. 2 Geverfde waar. 1: Stuart IA. 2: Stuart 16. Schaal 1 : 2.

Eén bodem van een pot draagt een stempel met de tekst SVBILVS, dat dateert uit het tweede kwart van de eerste eeuw na Chr. (afb. 6).<sup>12</sup>

Een klein deel bestaat uit Belgische vormen ‘in de kleur van de klei’.<sup>13</sup> Enkele wandscherven van twee grote potten met schuine rand en gedecoreerde buiken als Holwerda 3 of 11 zijn van beige of oranje klei. De versiering bestaat uit een zigzagpatroon van fijne V-vormen en arcering. Een wandscherf van muiskleurige klei heeft fijne horizontale groeven. Dergelijke potten zijn ook bekend uit Roomburg en Arentsburg.<sup>14</sup> Ze lijken vooral in de eerste helft van de eerste eeuw voor te komen.

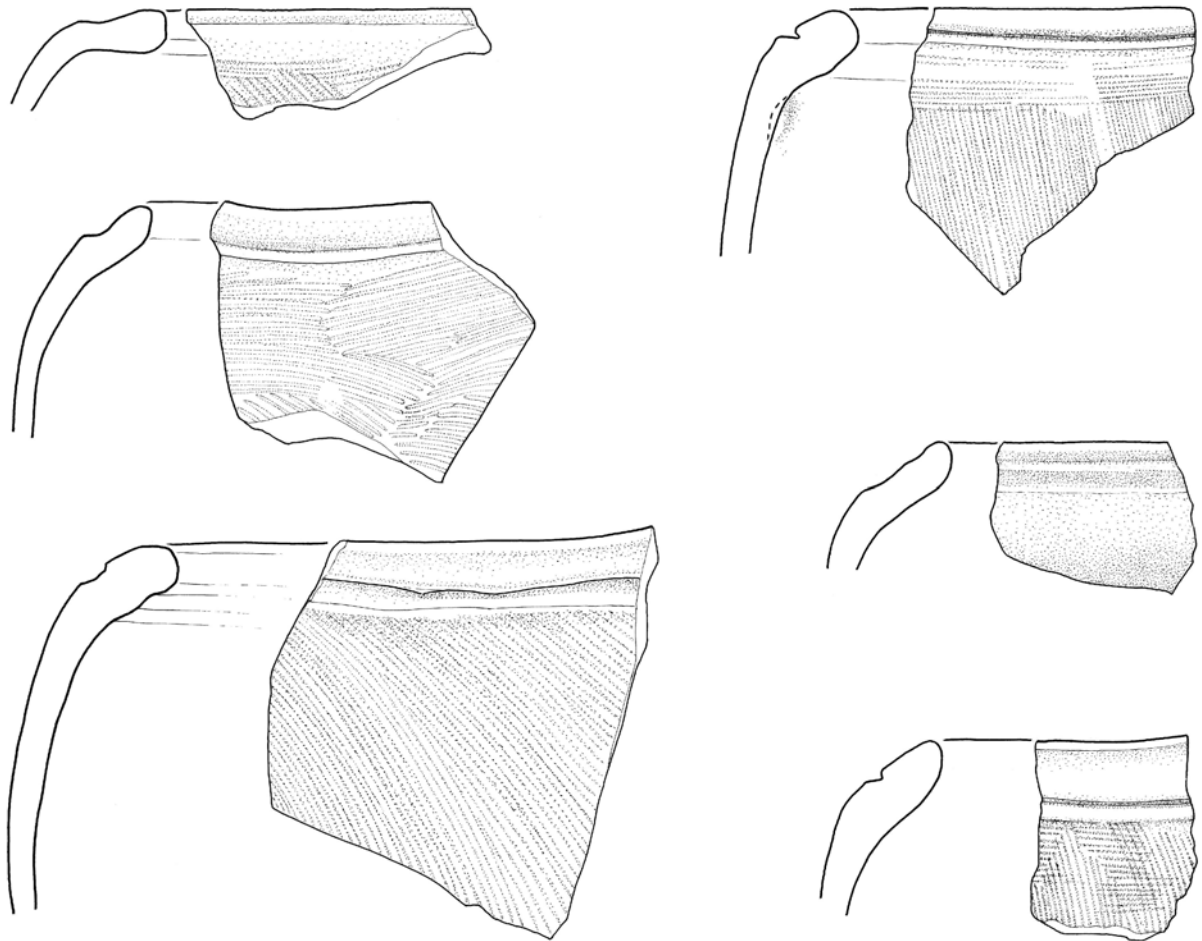
De groep kruiken en amforen bestaat voor 70% uit grote transportamforen (afb. 4). Er zijn fragmenten van minimaal twintig grote amforen aangetroffen. Het grootste aandeel wordt gevormd door de Spaanse olijfolieamfoor Dressel 20 (afb. 4, 2-4). Op basis van drie randen, vier oren en twee punten zijn negen individuen gereconstrueerd (afb. 7). De drie randen zijn sikkelvormig en daarmee te dateren in de eerste helft van de eerste eeuw na Chr.<sup>15</sup> De twee

<sup>12</sup> LR42.018.0417. Bodem van een pot met standring, terra nigra. Vergelijk Holwerda 1941, pl. XX, 132. Datering: Tiberisch/vroeg-Claudisch. Het stempel is niet gecentreerd, maar dicht tegen de standring geplaatst.

<sup>13</sup> Vgl. Holwerda 1941, 12, fabrikaten A-E.

<sup>14</sup> Roomburg: Polak, Van Doesburg & Van Kempen 2004, 54 en afb. 20, d, e, i; Arentsburg: Holwerda 1923, 123, afb. 92, nr. 117.

<sup>15</sup> Martin-Kilcher 1987, 54 en Beilage 1, randtype B, laat-Tiberisch/vroeg-Claudisch.



Afb. 3 Belgische waar. Fragmenten van zes potten Haltern 91. Schaal 1 : 2.

amfoorpunten zijn massief, en zijn voorzien van een graffito *ante cocturam* in de vorm van een verticale kras (mogelijk een S). Deze krassen lijken vooral in de eerste helft van de eerste eeuw na Chr. voor te komen.<sup>16</sup> Eén punt is bovendien aan de binnenkant op de bodemstop, dus onzichtbaar wanneer de amfoor klaar en in gebruik was, voorzien van een vingertopindruk.<sup>17</sup>

Eén fragment van de buik van een amfoor van het type Dressel 20 draagt een graffito (afb. 6). Boven een diepe horizontale kras is nog net een V waarneembaar. De letter is ongeveer één centimeter hoog. Of het hier gaat om een inhoudsmaat, die zou duiden op een secundair gebruik van de amfoor als voorraadvat voor bijvoorbeeld graan, is onduidelijk. Het graffito lijkt kleiner dan de inhoudsgraffiti, zoals ze zijn aangetroffen op amforen Dressel 20 in bijvoorbeeld Wijk bij Duurstede,<sup>18</sup> of in de vicus van het castellum bij De Meern.<sup>19</sup> Bovendien is de locatie, op de buik, ongewoon; inhoudsmaten komen voornamelijk op de rand, het oor en de schouder voor.<sup>20</sup>

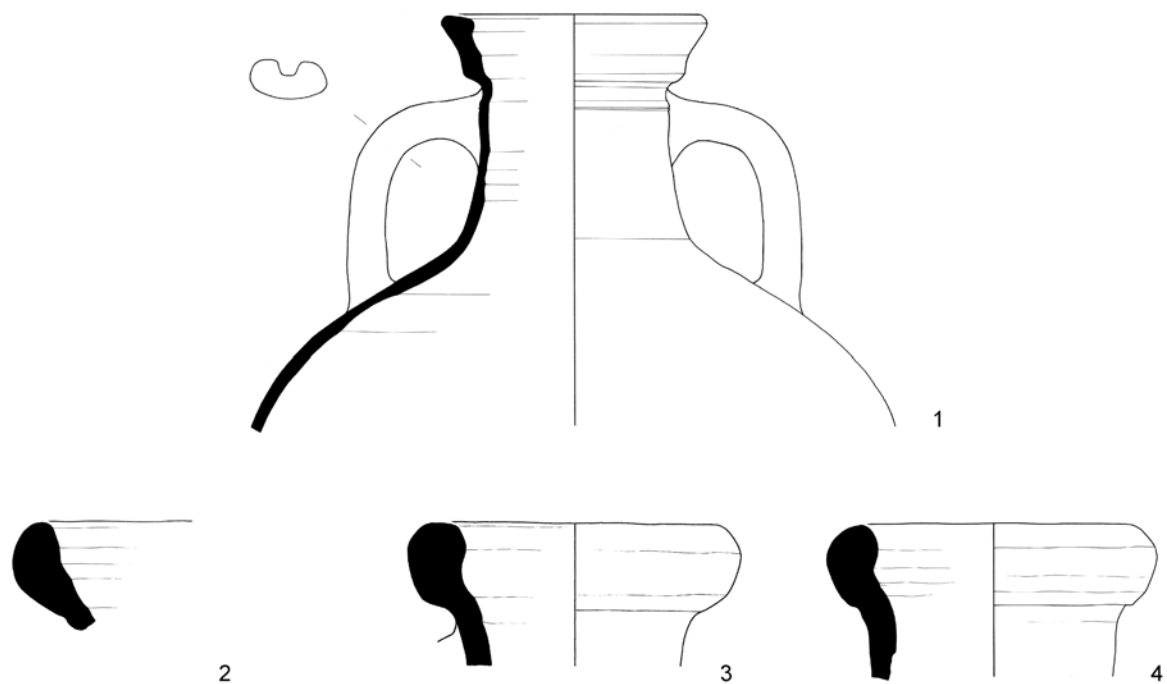
<sup>16</sup> Martin-Kilcher 1987, 51-52.

<sup>17</sup> Dergelijke merken of apotropeïsche tekens op bodemknoppen van amforen Dressel 20 zouden geluk moeten brengen bij het moeilijkste onderdeel van het vervaardigingsproces: het dichtmaken van de bodem, dus het bevestigen van de bodemknop aan de amfoor (Martin-Kilcher 1987, 52).

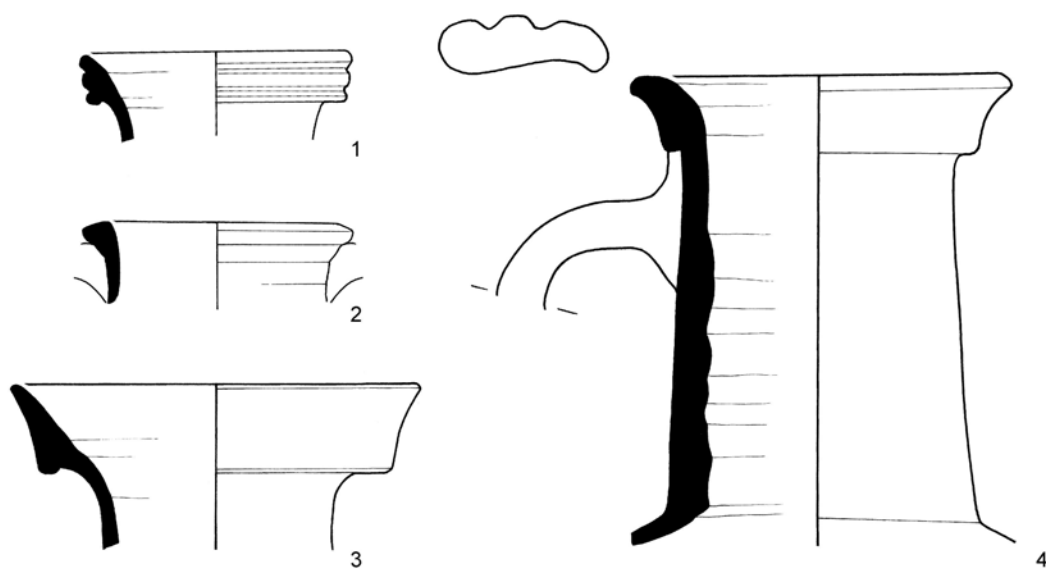
<sup>18</sup> Van der Werff 1988, 223, afb. 1 en 225, afb. 6.

<sup>19</sup> Eén amfoor met getalsgraffito III(I) is aangetroffen in een greppel van de weg (vondstnummer LR46.042.0604), een ander met graffito IV is ook in de omgeving van de weg gevonden (vondstnummer LR46.002.0070).

<sup>20</sup> Van der Werff 1988, 227.



Afb. 4 Grote en middelgrote amforen. 1: Hofheim 77. 2-4: Dressel 20. Schaal 1 : 4.



Afb. 5 Kruiken en kleine amforen. 1: Friedberg 25A. 2: Hofheim 57. 3: Haltern 47. 4: Hofheim 50/51. Schaal 1 : 2.



*Afb. 6 Stempels en graffiti op aardewerk. Linksboven: COCVS op een terra sigillatabakje Dragendorff 27g. Middenboven: SVBILVS op een terra nigrapot. Rechts: SABI[---] op een kruik of kleine amfoor. Linksonder: V op een amfoor Dressel 20. Schaal 1 : 1.*



*Afb. 7 Randen, bodems en oren van de olijfolieamfoor Dressel 20. Niet op schaal.*

Er zijn verschillende wijnamforen aangetroffen die karakteristiek zijn voor bepaalde herkomstgebieden (afb. 8). Minimaal twee exemplaren behoren tot het type Camulodunum 184, en zijn afkomstig van Rhodos of uit Klein-Azië (afb. 8, rechtsonder). Enkele wandscherven behoren waarschijnlijk tot het type Pascual 1, een wijnamfoor uit Spanje, die na de Tiberische tijd nauwelijks meer voorkomt. De Zuid-Gallische wijnamfoor Pélichet 47 is ook door enkele wandscherven vertegenwoordigd. Dit type wordt vanaf het midden van de eerste eeuw na Chr. gedateerd. Eén oor behoort toe aan een wijnamfoor Dressel 2-5 uit het oostelijk mediterrane gebied (afb. 8, midden); er zijn geen andere fragmenten van dit type aangetroffen.

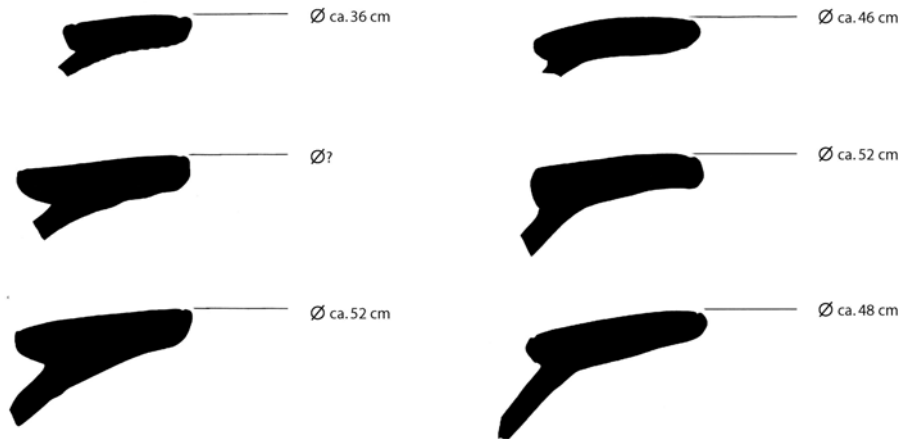


*Afb. 8 Randen, bodems en oren van verschillende typen amforen. Niet op schaal.*



*Afb. 9 Wandfragment van een olijfolieamfoor Dressel 20 met gat. Niet op schaal.*





Afb. 10 Dikwandig aardewerk. Randfragmenten van zes dolia. Schaal 1 : 4.

Er zijn enkele fragmenten van vissausamforen Dressel 7-11 aangetroffen. Een oor en een amfoorpunt behoren waarschijnlijk tot hetzelfde exemplaar (afb. 8, linksboven). De punt is hol en het oor is door middel van een groef in tweeën gedeeld. Een tweede oor is afkomstig van een ander individu (links midden). Twee oren en twee bodems konden niet aan een type worden toegeschreven. Eén oor is plat en lang, in de vorm van een band, en zal wel tot een wijn- of vissausamfoor hebben behoord (rechtsboven en -midden). Het baksel doet denken aan dat van de Camulodunum 184, met een roze kern en een gelige buitenkant, maar onderscheidt zich daarvan door de aanwezigheid van kleine, zwarte inclusies. Het tweede oor is beige tot grijs, door middel van een diepe groef in tweeën gedeeld, en gemagerd met ronde kwarts en iets mica (linksonder). Het is mogelijk verbrand, en kan hebben behoord tot een vissausamfoor Dressel 7-11. De twee bodemfragmenten hebben behoord tot middelgrote of grote standamforen. Ook deze konden niet aan een type worden toegeschreven. Eén middelgrote standamfoor is van het type Hofheim 77 (afb. 4, 1).

De kleine vormen in deze materiaalgroep, de kruiken (met één oor) en kleine amforen (met twee oren), zijn nauwelijks vertegenwoordigd, met slechts vijf individuen (afb. 5). De kruiken Friedberg 25A en Haltern 47 dateren uit de eerste helft van de eerste eeuw na Chr., zij zijn de vroege variant van de kruik Hofheim 50/51, die vooral vanaf 40 gedateerd wordt. De kleine amfoor Hofheim 57 komt in de hier aangetroffen vorm, met oren die direct onder de rand bevestigd zijn, ook al in de eerste helft van de eeuw voor.

Eén wandfragment van een gladwandige kruik of kleine amfoor draagt een graffito. Herkenbaar zijn de eerste vier letters, SABI[---], gevolgd door enkele onduidelijke krassen, waarna de scherf is afgebroken. Het lijkt erop dat de I de laatste letter van een woord is, gevolgd door een punt, waarna een nieuw woord begint (afb. 6). De letters zijn ingekrast op de schouder, en zijn circa 2 cm hoog. Mogelijk gaat het hier om de naam van de eigenaar van de kruik(amfoor), weergegeven in de genitivus (van...<sup>21</sup> Er zijn verscheidene aanvullingen denkbaar, waarbij Sabinus en Sabinianus het meest voor de hand liggen. Beide namen kwamen relatief veel voor: Sabinus vooral in de noordoostelijke limesprovincies (Pannonia, Noricum, Moesia) en in Aquitania; Sabinianus in Gallia Lugdunensis, Aquitania en Pannonia.<sup>22</sup>

<sup>21</sup> Het is ook mogelijk dat het hier gaat om een wij-inscriptie. Deze worden weergegeven in de dativus (aan...). In dat geval is de I van SABI niet de laatste letter, maar moet de dativusuitgang in de onduidelijke krassen gezocht worden.

<sup>22</sup> Mócsy et al. 1983, 248 voorziet in zeventien mogelijke aanvullingen, waarvan tien cognomina en zeven gentilicia.

Gladwandig aardewerk is nauwelijks voorhanden. Er zijn twee fragmenten van glad oranje aardewerk in de geul aangetroffen. Mogelijk gaat het hier echter om aardewerk ‘in de kleur van de klei’ en moet het daarmee tot de Belgische waar gerekend worden.

Het dikwandig aardewerk omvat uitsluitend fragmenten van grote dolia (afb. 10). Er is geen enkele wrijfschaal gezien. Op basis van de randen en bodems zijn tien dolia gereconstrueerd. De gebruikte klei is beige tot bruin van kleur, gemagerd met beige of oranje potgruis. De randdiameter varieert van 30 tot 40 cm.

Het ruwwandig aardewerk omvat 138 fragmenten van circa 16 individuen (afb. 11). Op enkele oranje scherven uit de geul na is het aardewerk grijs. De kookpotten met rond omgeslagen rand Stuart 201A komen het meest voor (afb. 11, 4-9), gevolgd door de potten met oor Stuart 213A (afb. 11, 2-3). Enkele fragmenten vertonen roetsporen. Ook is een kan Stuart 214A aangetroffen en een zeer dunwandig bakje Stuart 209 (afb. 11, 1).

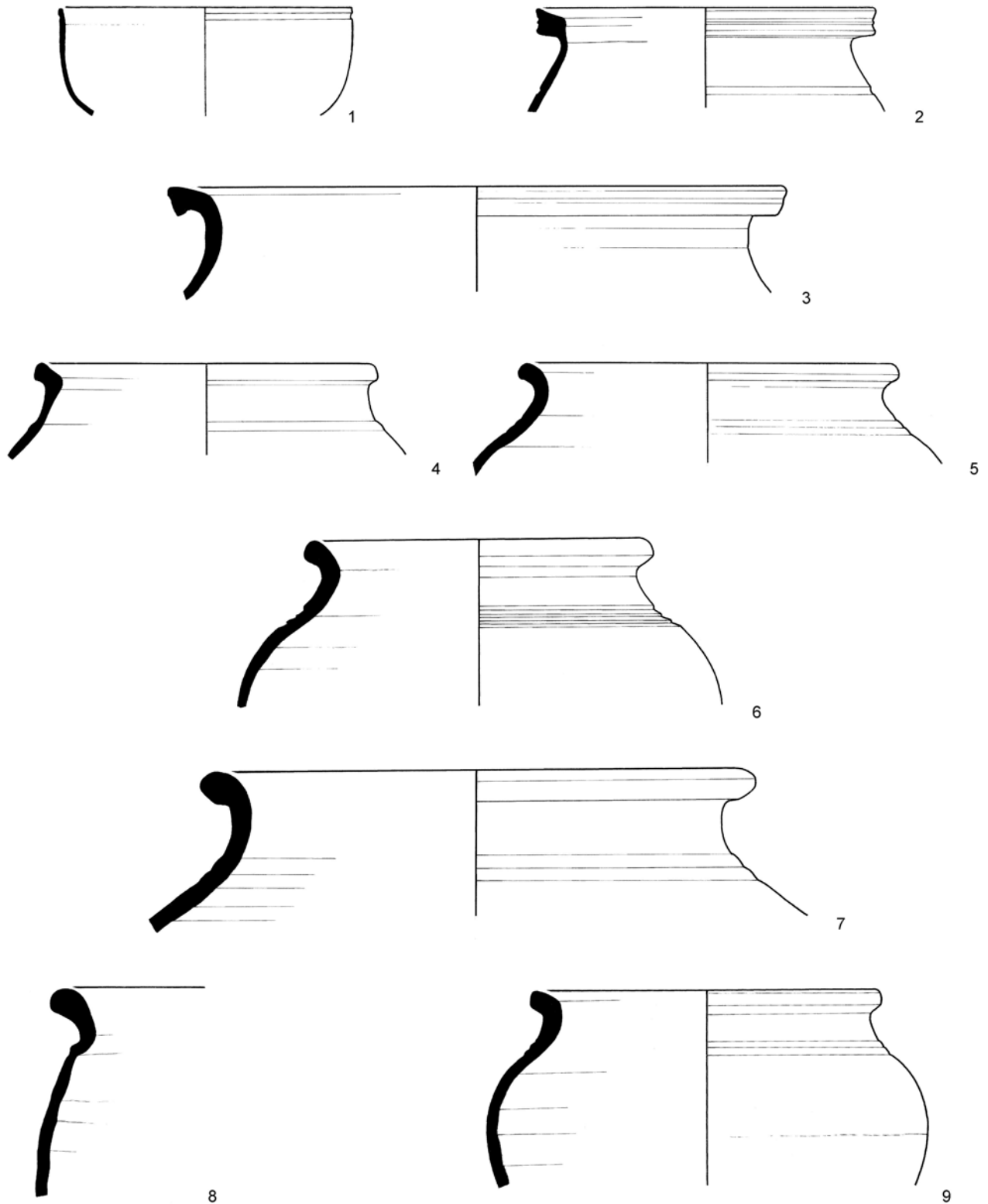
### 3 Datering van de Romeinse importen

Al tijdens de opgraving werd duidelijk dat de nederzetting op Hogeweide, waarvan slechts een deel is aangesneden, al in de IJzertijd bestond en rond het midden van de eerste eeuw na Chr. is verlaten. De oostelijke oever van de doorbraakgeul heeft vooral ijzertijdaardewerk opgeleverd, terwijl op de westelijke oever en in de geul zelf vooral aardewerk uit de vroeg-Romeinse tijd is aangetroffen.<sup>23</sup>

Het Romeinse draaischijfaardewerk hoort in het tweede kwart van de eerste eeuw na Chr. thuis. De eerste importen, zoals een versierde kom Dragendorff 29 en een bakje Dragendorff 27 met het stempel COCVS, zijn in de laat-Tiberische tijd, omstreeks 25-30 na Chr. naar Hogeweide gebracht, evenals de beker of pot van terra nigra met het stempel SVBILVS. Ook het geverfde zalflesje Haltern 30/31, de wijnamfoor Pascual 1 en het ruwwandige bakje Stuart 209 horen in deze periode thuis. Als de stroom eerder op gang was gekomen, had er meer en vroeger dunwandig aardewerk gevonden moeten zijn, zoals Aco-bekers, ‘Rillenbecher’ en soldatenbekers, en had men ook vroege Pompejaans rode waar en amfoortypen als Dressel 1 en Haltern 70 mogen verwachten; bovendien zou er onder de terra sigillata een aanzienlijke Italische component aanwezig moeten zijn geweest.

De jongste Romeinse importen van Hogeweide dateren van rond het midden van de eerste eeuw na Chr. Enkele types, zoals de Zuid-Gallische wijnamfoor Pélichet 47, waarvan enkele wandfragmenten in de geul zijn aangetroffen, een kleine kruik Hofheim 50/51 met driedelig oor, en een grijze ruwwandige kan Stuart 214A, komen pas vanaf de Claudische periode algemeen voor. Een sigillatakomp Dragendorff 29 hoort op grond van het baksel en de versiering in de tijd van Claudius of Nero thuis. De aanwezigheid van deze stukken op Hogeweide maakt duidelijk dat in de vroeg-Claudische periode nog importaardewerk hiernaartoe is gekomen. Veel voorkomende potvormen die pas later op de markt zijn gekomen, zoals de terra sigillatatypes Dragendorff 35, 36 en 37, of het terra nigrabord Holwerda 81, zijn niet voorhanden.

<sup>23</sup> Vgl. Wynia et al. 2004, 198-212. De studie naar het handgevoormde materiaal uit de prehistorie en Romeinse tijd, en daarmee naar de aanvangsdatering van de nederzetting, is gedaan door E. Taayke.



Afb. 11 Ruwwandig aardewerk. 1: Stuart 209. 2-3: Stuart 213A. 4-9: Stuart 201A.  
Schaal 1:2.

Om tot een nog scherpere datering van de importen te komen, is het aardewerkspectrum van Hogeweide vergeleken met het spectrum van enkele andere complexen met verschillende aanvangs- en einddateringen. Voor de laat-Augusteïsche en Tiberische tijd beschikken we echter nauwelijks over

vondstcomplexen die een scherpere afbakening mogelijk maken. Er zijn wel forten die in deze periode zijn aangelegd en/of ontruimd, zoals die van Aislingen, Friedberg, Vechten en Velsen, maar van sommige daarvan is weinig of geen vondstmateriaal gepubliceerd, en van andere is de datering omstreden of niet zo scherp als men zou wensen. Andere complexen met (ten dele) vergelijkbaar vondstmateriaal, zoals de castella op het Kops Plateau in Nijmegen, hebben een begin- en einddatum die ruim buiten de marges van het complex van Hogeweide liggen. Een laatste complicatie is dat de verzameling Romeins draaischijfaardewerk van Hogeweide zo klein is, dat het ontbreken of de schaarste van sommige groepen of vormen heel goed een toevalskwestie kan zijn, in plaats van een chronologische aanwijzing.

De vondsten van Hogeweide zijn eerst vergeleken met het materiaal uit enkele legioensvestingen uit de tijd van de Germaanse veldtochten onder Augustus: de Nijmeegse vesting, die volgens de nieuwste inzichten al in 19 v.Chr. is gebouwd en rond 15-12 v.Chr. grotendeels is ontruimd,<sup>24</sup> het kamp van Oberaden aan de Lippe, waarvan de bouw dendrochronologisch is vastgelegd op 11 v.Chr., en dat op historische en numismatische gronden waarschijnlijk in 8/7 v.Chr. weer is verlaten,<sup>25</sup> de waarschijnlijk uit dezelfde periode daterende versterking van Rödgen in de Wetterau,<sup>26</sup> en de legioensvesting van Haltern aan de Lippe, die op historische gronden en wegens de overeenkomsten en verschillen in het vondstmateriaal met dat van Oberaden van net voor het begin van de jaartelling tot de Varusslag van 9 na Chr. in gebruik moet zijn geweest.<sup>27</sup> De verschillen tussen deze complexen en dat van Hogeweide zijn zo groot, dat de oudste Romeinse importen van Hogeweide onmogelijk uit de tijd van Augustus kunnen dateren.

Vervolgens is het spectrum van Hogeweide vergeleken met het spectrum van vindplaatsen die kort na Haltern, in de laat-Augusteïsche of vroeg-Tiberische tijd zijn aangelegd. Deze versterkingen bieden om uiteenlopende redenen veelal weinig houvast. Van het castellum van Vechten, waarvoor een aanvangsdatum in het eerste decennium na Chr. wordt aangenomen,<sup>28</sup> is het vondstmateriaal slechts ten dele gepubliceerd, een ander deel was voor vergelijking beschikbaar.<sup>29</sup> Omdat stratigrafische informatie ontbreekt en het castellum tot in de derde eeuw bezet is geweest, is de bruikbaarheid van deze vondsten echter beperkt. Voor alle in Hogeweide aangetroffen aardewerkvormen zijn parallellen in het Vechtense materiaal te vinden, maar dat laatste omvat ook nogal wat oudere typen die in Hogeweide ontbreken; het meest in het oog springend is de grote hoeveelheid Italische sigillata die in Vechten is gevonden<sup>30</sup> – een categorie die in Hogeweide helemaal of nagenoeg afwezig is.

Het castellum van Velsen is in de vroeg-Tiberische tijd gebouwd, en tegen het midden van de eerste eeuw opgegeven.<sup>31</sup> Het aardewerkspectrum vertoont veel overeenkomsten met dat van Hogeweide: alle typen uit Hogeweide zijn ook hier vertegenwoordigd, maar net als in Vechten is er in Velsen een aanzienlijke oudere component aanwezig, onder andere in de vorm van Italische sigillata, echt dunwandig (eggshell) aardewerk en Augusteïsche amfoortypen als Dressel 1 en Haltern 70.

<sup>24</sup> Kemmers 2005, 44-49.

<sup>25</sup> Kühlborn et al. 1995, 122.

<sup>26</sup> Schönberger 1976, 49-50.

<sup>27</sup> Kühlborn et al. 1995, 98-101.

<sup>28</sup> Polak & Wynia 1991, 143. Recentelijk is voor Vechten een gelijke aanvangsdatering als Velsen voorgesteld, rond 16 na Chr. (Bosman & De Weerd 2004, 52-53).

<sup>29</sup> De gestempelde Zuid-Gallische terra sigillata is gepubliceerd in Polak 2000, en het meeste vondstmateriaal van de opgraving van 1946-1947 was toegankelijk.

<sup>30</sup> Polak 2000, 52-53.

<sup>31</sup> Tegenwoordig worden Velsen 1 en 2 beschouwd als twee onderdelen van één militair complex, met een begindatum in 16 na Chr. en een einddatum kort na 43 (Bosman & De Weerd 2004, 50-55).

Het castellum van Friedberg in de Taunus dateert van circa 14-16 na Chr., de tijd van de veldtochten van Germanicus.<sup>32</sup> Tot nu toe is hier echter slechts weinig aardewerk gevonden, zodat de aan- of afwezigheid van bepaalde typen in vergelijking met Hogeweide louter op toeval kan berusten.

De oudste min of meer gedateerde vindplaats die geen ouder materiaal heeft opgeleverd dan Hogeweide, is het castellum Aislingen aan de bovenloop van de Donau. Aangenomen wordt dat dit fort in de laat-Tiberische tijd is gebouwd en door brand is verwoest in 69-70. De aanvangsdatering berust echter voornamelijk op het vondstmateriaal.<sup>33</sup> Het lokaal en regionaal geproduceerde aardewerk uit dit Donau-fort is nauwelijks vergelijkbaar, maar de samenstelling van de van ver geïmporteerde vormen komt verrassend overeen. Zo is in Aislingen, net als op Hogeweide, het aandeel Italische sigillata ten opzichte van de vroege Zuid-Gallische waar verwaarloosbaar, en komen dezelfde amfoortypen voor.

Ten slotte is het spectrum vergeleken met dat van enkele castella met een aanvangsdatering omstreeks 40 na Chr.: het 'Erdlager' van Hofheim in de Taunus en de castella van Valkenburg en Alphen aan den Rijn. Hieruit blijkt dat de meeste vondsten van Hogeweide een vroegere datering hebben dan het oudste materiaal van deze vindplaatsen. Hoewel zowel in Alphen, Hofheim als Valkenburg pre-Claudisch te dateren aardewerk voorhanden is, is de hoeveelheid ten opzichte van het Claudische materiaal verwaarloosbaar. In Hogeweide is de verhouding andersom: het grootste deel van het aardewerk dateert van vóór circa 40 na Chr., het vroeg-Claudische materiaal is verwaarloosbaar.

Kortom: de Romeinse importen van Hogeweide horen in het tweede kwart van de tweede eeuw thuis. De meeste aardewerktypen komen in Augusteïsche contexten nog niet voor en zijn in Claudisch-Neroonse contexten alweer verdwenen.

#### 4 Verspreiding

Het grootste deel van het Romeinse importaardewerk, 769 fragmenten van circa 76 individuen, is in de crevassegeul aangetroffen. De nederzettingssporen op de westoever hebben 335 fragmenten van ongeveer 23 exemplaren opgeleverd; de oostelijke oever slechts 102 scherven van zeven individuen (tabel 3). Op basis van het handgevormde aardewerk blijkt er in de geul en in de nederzettingen op de westelijke oever vooral vroeg-Romeins materiaal te zijn aangetroffen, de resten op de oostelijke oever bevatten voornamelijk iets ouder materiaal, uit de late IJzertijd.<sup>34</sup> Schijnbaar werd in het begin van het bestaan van de nederzetting vooral de oostelijke oever gebruikt, en verschoof de nadruk in het tweede kwart van de eerste eeuw naar de westelijke oever.

In de crevassegeul zijn alle bakselgroepen vertegenwoordigd, in tegenstelling tot het aardewerkspectrum op beide oevers, waar geen geveerde waar en geen kookpotten van het type Haltern 91 zijn aangetroffen. De scherven uit de geul zijn vrij sterk gefragmenteerd; het gemiddeld overgebleven randpercentage is 13,7%, wat betekent dat een potrand gemiddeld in ruim zeven scherven is gebroken. Ter vergelijking: in de Romeinse Rijn ter hoogte van het castellum te Alphen aan den Rijn is het gemiddeld overgebleven randpercentage 17,29%, wat

<sup>32</sup> Simon 1976, 192-194.

<sup>33</sup> Ulbert 1959, 83.

<sup>34</sup> Mededeling E. Taayke. Het is niet mogelijk om op basis van de kleine collectie Romeins draaischijfaardewerk een eventueel onderscheid in datering te zien tussen de linker- en de rechteroever en de geul.

<b>materiaal</b>	<b>N geul</b>	<b>N LR41 (=oost)</b>	<b>N LR42 (=west)</b>
terra sigillata	35	6	1
geverfde waar	28		
Belgische waar	92	3	26
kruiken en amforen	453	73	221
gladwandig	2		
dikwandig	68	4	56
ruwwandig	91	16	31
<b>totaal</b>	<b>769</b>	<b>102</b>	<b>335</b>

*Tabel 3 Verspreiding van het aardewerk over de oostelijke en westelijke oever en de crevassegeul. N = aantal scherven.*

wil zeggen dat een potrand gemiddeld in nog geen zes scherven is gebroken.<sup>35</sup> Het aardewerk is zeer waarschijnlijk al in scherven in de geul terechtgekomen, want er kon geen enkele complete pot gereconstrueerd worden.

Het aardewerk uit de geul lijkt intensief gebruikt te zijn. De kookpotten Stuart 201A, Stuart 213A en Haltern 91 vertonen alle roetsporen. Enkele scherven, vooral van grote amforen en dolia, zijn verbrand. Het ziet er naar uit dat de bewoners van de nederzetting de geul als stortplaats voor hun afval hebben beschouwd.

Het aardewerk uit de nederzettingsresten op de oostelijke oever (LR41) geeft een ander beeld dan dat uit de geul. De scherven zijn gemiddeld kleiner,<sup>36</sup> wel zijn er meer fragmenten van één pot aangetroffen.<sup>37</sup> Slechts één fragment, van een grote amfoor, vertoont brandsporen.

Serviesgoed is nauwelijks aangetroffen. In geverfd aardewerk is het totaal afwezig, en in Belgische waar zijn slechts drie fragmenten van waarschijnlijk twee potten en een bord verzameld. De terra sigillata bestaat uit enkele scherven van twee versierde kommen. Fragmenten van diezelfde kommen zijn ook in de geul aangetroffen. De nadruk ligt op aardewerk voor opslag en transport in de vorm van wandfragmenten van amforen, en op ruwwandige kookpotten. Van beide groepen zijn significant meer scherven aangetroffen; ze zijn echter over het algemeen kleiner dan die uit de geul.<sup>38</sup>

De fragmenten die op de westelijke oever (LR42) zijn aangetroffen, zijn gemiddeld groter dan die in de geul en op de oostelijke oever. Een uitzondering vormen de fragmenten van grote amforen en dolia, zij zijn gemiddeld kleiner dan die uit de geul, maar groter dan die van de oostelijke oever. Gekeken naar alle materiaalgroepen is het gemiddeld overgebleven randpercentage 24%, wat betekent dat een potrand gemiddeld in vier stukken is gebroken. Er zijn evenals op de oostelijke oever gemiddeld bijna vijftien scherven per pot teruggevonden. Enkele fragmenten van grote amforen en dolia zijn verbrand.

Ook op deze oever is geen geverfd aardewerk aangetroffen, en terra sigillata is door slechts één scherp vertegenwoordigd. Wel zijn wat scherven van

<sup>35</sup> Niemeijer 2004a, 162-165. Er zijn grote verschillen in randfragmentatie waarneembaar tussen de verschillende materiaalgroepen: een amfoorrand breekt vaak in slechts twee of drie stukken, terwijl randen van geverfde bekertjes of terra sigillatakomen gemakkelijker in meerdere stukken breken.

<sup>36</sup> Het overgebleven randpercentage is gemiddeld 9,6%, wat betekent dat een potrand gemiddeld in meer dan tien stukken is gebroken.

<sup>37</sup> Per pot zijn gemiddeld bijna vijftien scherven aangetroffen.

<sup>38</sup> De amfoorfragmenten op de oever zijn op basis van het gewicht gemiddeld meer dan de helft kleiner dan die uit de geul; de doliumfragmenten zijn circa 20% kleiner.

serviesgoed uit terra nigra en ‘in de kleur van de klei’ verzameld. Van één exemplaar, een stekelbeker Holwerda 74, zijn ook fragmenten in de geul aangetroffen.

Er konden geen scherven van eenzelfde potindividue met zekerheid aan zowel de geul als aan de linker- en de rechteroever toegeschreven worden.<sup>39</sup> Wel bleken scherven van eenzelfde potindividue in meerdere sporen aangetroffen te zijn. Fragmenten van een Tiberische terra sigillatakomp Dragendorff 29 zijn tevoorschijn gekomen in twee kuilen op de oostelijke oever én in twee vullagen van de geul; een kom Dragendorff 30 is eveneens op twee locaties op de oostelijke oever en in de geul aangetroffen. Van een stekelbeker Holwerda 74 zijn fragmenten verzameld uit een greppel op de westelijke oever én uit de geul; scherven van een terranigrales Holwerda 25 zijn aangetroffen in twee kuilen op de westelijke oever. Bij de grote amforen, de dolia en de kookpotten was het niet mogelijk verschillende scherven met zekerheid aan eenzelfde individue toe te schrijven, maar op basis van het voorgaande mag worden aangenomen dat ook bij deze potindividue de scherven over verschillende contexten verspreid zijn geraakt.

Het aardewerk dat op beide oevers is aangetroffen is evenals het aardewerk uit de crevassegeul bewoningsafval. Geen enkel potindividue kon compleet of zelfs maar bijna compleet gereconstrueerd worden. Van enkele potten zijn én in de geul én op één van beide oevers scherven aangetroffen. Dit duidt erop dat een pot op de oever kapot is gegaan, waarna de scherven bijeen zijn geveegd en in de rivier gegooid, waarbij enkele stukken over het hoofd zijn gezien.

## 5 Aard van de bewoning

Een belangrijke vraag die uit het archeologisch onderzoek naar voren is gekomen, is die naar de aard van de bewoners van de nederzetting op Hogeweide. Hebben we hier te maken met lokale boeren, of met nieuwe mensen die bijvoorbeeld vanuit het noordelijke kustgebied hier naar toe getrokken zijn?<sup>40</sup> En wat is de connectie met het Romeinse leger? Het aangetroffen aardewerk kan mogelijk helpen bij het beantwoorden van deze vragen.

Wanneer we kijken naar de samenstelling van al het aangetroffen aardewerk, blijkt het grootste deel, ongeveer 94%, te bestaan uit handgevoormd materiaal.<sup>41</sup> De techniek van het op de draaischijf vervaardigen van potten is door de Romeinen in ons land geïntroduceerd; het duurde nog tot in de tweede eeuw voordat gedraaid aardewerk ook in groten getale in inheemse nederzettingen doordrong. De grote hoeveelheden uit de hand gevormd aardewerk die op Hogeweide zijn aangetroffen, doen vermoeden dat de eerste bewoners waarschijnlijk niet tot het Romeinse leger behoorden of ermee in contact stonden.<sup>42</sup> Pas later in het bestaan van de nederzetting, in circa 25-30 na Chr.

<sup>39</sup> Misschien behoort een klein fragment van een Belgische pot Holwerda 3 of 11 in een oranje baksel dat is aangetroffen in een kuil in de oostelijke nederzetting, tot hetzelfde individue waarvan twee fragmenten in een greppel in de westelijke nederzetting zijn aangetroffen. Dit is niet meer vast te stellen.

<sup>40</sup> In 2004 is de mogelijkheid geopperd dat Chaukische auxiliarii zich met hun familie hier, in nieuw Romeins gebied, dicht bij het fort te Vechten zouden hebben gevestigd. De vorm en versiering van het handgevoormde aardewerk komen overeen met het aardewerk uit het Noord-Nederlandse en Duitse kustgebied waar in de vroeg-Romeinse tijd de Chauken woonden. Ten tijde van keizer Tiberius leverde deze volksstam ook hulp troepen. Zie Wynia et al. 2004, 204.

<sup>41</sup> Een klein deel hiervan dateert in de pre-Romeinse tijd, en moet derhalve buiten beschouwing worden gelaten. Op het moment van schrijven waren de exacte aantallen echter nog niet bekend.

<sup>42</sup> Dat er voorzichtig omgesprongen moet worden met de duiding van de aard van een vindplaats op basis van de verhouding tussen het aandeel handgevoormd en gedraaid aardewerk bewijst de samenstelling van het spectrum in de Romeinse wachttoren van Leidsche Rijn-Zandweg, die dateert in de Claudisch-Neroonse periode. Afhankelijk van de wijze van tellen bestaat 64% tot 77% uit handgevoormd materiaal, terwijl het duidelijk om een militaire context gaat (Niemeijer 2004b, 17).

wordt er ineens Romeins draaischijfaardewerk aangevoerd in relatief grote hoeveelheden. Dat dit zeer bijzonder is, blijkt wel uit een vergelijking met enkele andere inheemse nederzettingen waar al in de eerste eeuw Romeins aardewerk is geïmporteerd.

In de inheemse nederzetting van Wijk bij Duurstede-De Horden bijvoorbeeld is al in de eerste periode, die pre-Claudisch zou zijn,<sup>43</sup> een geringe hoeveelheid Romeins importaardewerk voorhanden geweest. Vormen en typen die per se voor circa 40 na Chr. moeten dateren, zijn echter niet herkend.<sup>44</sup> Bovendien is de toewijzing van enkele structuren en hun vondstmateriaal aan de eerste periode allerminst zeker.<sup>45</sup> Het spectrum bestaat, voor zover na te gaan, voornamelijk uit vormen voor de opslag en preparatie van voedsel, zoals fragmenten van kruiken, amforen, dolia en ruwwandige potten. Serviesgoed is nauwelijks voorhanden.<sup>46</sup> In de nederzetting van Groesbeek-Klein Amerika zouden de eerste importen al uit de pre-Flavische tijd dateren, mogelijk zelfs al in het eerste kwart van de eerste eeuw na Chr.<sup>47</sup> De hoeveelheid en samenstelling van het aangetroffen importaardewerk en van de metaalvondsten heeft de opgravers ertoe aangezet een cultusplaats voor te stellen als interpretatie van het westelijk deel van de vindplaats, en een inheemse nederzetting voor het oostelijk deel. In vergelijking met het aardewerkspectrum van Hogeweide is het serviesgoed (terra sigillata, geverfde en Belgische waar) in Groesbeek veel slechter vertegenwoordigd, de kookwaar (ruwwandig aardewerk) daarentegen veel beter. Opvallend is de variatie in amfoortypen: in Groesbeek-Klein Amerika zijn net als op Hogeweide minimaal zeven verschillende amfoortypen aanwezig. Deze verscheidenheid aan amfoortypen is gebruikt als bijkomende aanwijzing om in een deel van de sporen in Groesbeek een cultusplaats te zien. Voor Hogeweide lijkt dit niet op te gaan: waarschijnlijker is dat in de vroege eerste eeuw amforen van meerdere herkomstgebieden werden aangevoerd, en dat een grote verscheidenheid aan amfoortypen hier duidt op een nauwe relatie met het Romeinse leger.

De eerste Romeinse importen in de inheemse nederzetting van Rijswijk-De Bult, die wordt gedateerd in circa 30-270 na Chr.,<sup>48</sup> blijken pas in periode 1c, vanaf 90 na Chr., te zijn aangetroffen. Zij dateren veel later dan het jongste Romeinse aardewerk van Hogeweide. Andere niet-militaire vindplaatsen uit de eerste eeuw na Chr. laten een zelfde beeld zien: er is nauwelijks draaischijfaardewerk voorhanden, en als het wel is aangetroffen blijkt het vaak pas vanaf het einde van de eeuw te dateren.<sup>49</sup>

Al met al doet de hoeveelheid Romeinse importen op Hogeweide vermoeden, dat er rond 25-30 na Chr. contacten met het leger zijn ontstaan, waardoor de bewoners van de site toegang kregen tot Romeins materiaal, onder andere op de draaischijf vervaardigd aardewerk.

Mogelijk levert de functie van het aangetroffen draaischijfaardewerk nog een aanwijzing op over de gebruikers ervan. Wanneer we kijken naar de samenstelling van het gedraaide aardewerk, blijken alle functiegroepen te zijn vertegenwoordigd. De tafelwaar bestaat uit circa 26 stuks in de vorm van bekers, kommen en borden; de keukenwaar uit ten minste zestien kookpotten en enkele kruiken; het aardewerk voor opslag en/of transport is vertegenwoordigd door circa twintig grote amforen en tien dolia. Het is verleidelijk de collectie te beschouwen als de neerslag van één of enkele huishoudens gedurende circa 25

<sup>43</sup> Vos 2002, 63. Enkele huizen zijn echter ook in gebruik geweest in periode II, die Claudisch-Neroons wordt gedateerd (idem, 66-68).

<sup>44</sup> Vos 2002, bijlagen 3-14. Twee pre-Claudisch te dateren typen zijn niet aan de eerste periode toegeschreven. Een schotel Haltern 3b van Italische terra sigillata is aangetroffen in greppel 20, die niet aan een periode is toegeschreven; een ruwwandig bakje Stuart 209 is toegeschreven aan de kavel van periode III-V.

<sup>45</sup> Vos 2002, 66-67.

<sup>46</sup> Vos 2002, bijlagen 3-14.

<sup>47</sup> Hiddink 2000, 30-31 en tabel 7.

<sup>48</sup> Bloemers 1978, 37.

<sup>49</sup> Brouwer 1986, 79-80.



jaar; het functiespectrum geeft immers geen aanwijzingen die op andersoortige activiteiten wijzen, zoals bijvoorbeeld opslag.

Opvallende afwezige in het spectrum is de wrijfschaal, die toch tot de standaarduitrusting van de Romeinse keuken behoort. Was deze niet nodig, omdat de gebruikers zich nog niet geheel aan het Romeinse koken hadden aangepast, of waren ze er wel, maar is het gewoon toeval dat er geen is aangetroffen?<sup>50</sup> Interessant in dit verband is de vraag naar de inhoud van de transportamforen. Zijn ze met hun primaire inhoud, dat wil zeggen olijfolie, wijn en vissaus, naar Hogeweide gekomen, of zijn zij hergebruikt als bijvoorbeeld voorraadvat voor graan?<sup>51</sup>

Wanneer we aannemen dat ze met hun eerste inhoud naar Hogeweide zijn gekomen, is in grote hoeveelheden voedsel aangevoerd dat geen deel heeft uitgemaakt van het dieet van de inheemse bevolking. Olijfolie, vissaus en wijn waren producten die niet lokaal gemaakt konden worden, maar die wel op de menulijst stonden van een militair in Romeinse dienst. Het is het meest waarschijnlijk dat iemand die nauw contact had met het leger en die de Romeinse eetgewoonten wist te waarderen deze producten heeft afgenomen. Is een militair of kampvolger neergestreken op Hogeweide, in plaats van direct bij het fort Vechten? Een graffito SABI op de buik van een kruik of kleine amfoor wijst ook al in die richting: het schrift is door de Romeinen geïntroduceerd, de inheemse bevolking kon niet lezen en schrijven. De afwezigheid van een wrijfschaal zal in deze interpretatie eerder als toeval mogen worden beschouwd.<sup>52</sup>

Wanneer we er vanuit gaan dat de amforen leeg of met een andere inhoud naar Hogeweide zijn gebracht, hoeft het nieuwe aardewerk geen nieuw voedselpatroon te weerspiegelen, en kan de afwezigheid van een wrijfschaal verklaard worden door het feit dat de bewoners er geen toepassing voor hadden. Misschien had de lokale bevolking ineens de beschikking over draaischijfaardewerk, eenvoudigweg omdat het werd aangeboden. Vanuit het Romeinse fort te Vechten, dat niet al te ver van de nederzetting van Hogeweide was gelegen, zou het verhandeld kunnen zijn en zo hier terechtgekomen.

Twee secundair bewerkte wandscherven van een Dressel 20 olijfolieamfoor tonen aan dat deze ter plaatse secundair zijn gebruikt, maar geven geen uitsluitel over de vraag of de amforen mét hun oorspronkelijke inhoud naar Hogeweide zijn gebracht, of anderszins.

De relatief grote collectie Romeins aardewerk uit het tweede kwart van de eerste eeuw na Chr. die is aangetroffen op Hogeweide lijkt alleen maar vragen op te leveren. Zoveel Romeins aardewerk in zo'n vroege inheemse context is bijzonder in Nederland. Misschien dat over een aantal jaren, wanneer aan de zuidkant van de opgraving verder onderzoek kan worden gedaan, nieuwe gegevens naar boven komen die een antwoord kunnen geven op de functie van de vindplaats en de aard van de bewoners.

---

<sup>50</sup> Zuiver statistisch bekeken zouden er in een collectie van circa 1200 scherven toch enkele fragmenten van wrijfschalen aanwezig moeten zijn. Zelfs in de wachttorens Zandweg, waar slechts 962 fragmenten Romeins aardewerk zijn aangetroffen, behoren er vier tot een wrijfschaal (Niemeijer 2004b, 11). In nederzettingen ten noorden van de Rijn lijkt de wrijfschaal echter zeldzaam te zijn (Willems 1984, 130).

<sup>51</sup> De graffito op de buik van een Dressel 20 olijfolieamfoor kan hierover geen uitsluitel geven.

<sup>52</sup> Zie noot 50.

## Afkortingen

Brunsting	Typologie volgens Brunsting 1937.
Camulodunum	Typologie volgens Hawkes/Hull 1947.
Conspectus	Typologie volgens Ettlinger et al. 1990.
Dragendorff	Typologie volgens Dragendorff 1895.
Dressel	Typologie volgens Dressel 1899.
Friedberg	Typologie volgens Simon 1976.
Haltern	Typologie volgens Loeschcke 1909.
Hofheim	Typologie volgens Ritterling 1912.
Holwerda	Typologie volgens Holwerda 1941.
Niederbieber	Typologie volgens Oelmann 1914.
Pascual	Typologie volgens Pascual Guasch 1977.
Stuart	Typologie volgens Stuart 1962; 1976.

## Literatuur

- Bloemers, J.H.F., 1978: *Rijswijk (Z.H.), 'De Bult': Eine Siedlung der Cananefaten*, Amersfoort (Nederlandse oudheden, 8).
- Bosman, A.V.A.J., 1997: *Het culturele vondstmateriaal van de vroeg-Romeinse versterking Velsen I*, Amsterdam.
- Bosman, A. & M. de Weerd [2004]: Velsen: The 1997 Excavations in the Early Roman Base and a Reappraisal of the post-Kalkriese Velsen/Vechten Dating Evidence, in: F. Vermeulen, K. Sas & W. Dhaeze (eds), *Archaeology in Confrontation: Aspects of Roman military Presence in the Northwest: Studies in Honour of Prof. Em. Hugo Thoen*, Gent (Archaeological Reports Ghent University, 2), 31-62.
- Brouwer, M., 1986: Het "Romeinse" aardewerk in het Maasmondgebied, in: M.C. van Trierum & H.E. Henkes (eds), *Rotterdam Papers, V: A Contribution to Prehistoric, Roman and Medieval Archaeology*, Rotterdam (Rotterdam Papers, 5), 77-90.
- Brunsting, H., 1937: *Het grafveld onder Hees bij Nijmegen: Een bijdrage tot de kennis van Ulpia Noviomagus*, Amsterdam (Archaeologisch-Historische Bijdragen, 4).
- Dragendorff, H., 1895 : Terra Sigillata: Ein Beitrag zur Geschichte der griechischen und römischen Keramik, *Bonner Jahrbücher* 96-97, 18-155.
- Dressel, H., 1899: *Corpus Inscriptionum Latinarum, XV, Pars I*, Berlin.
- Ettlinger, E., et al., 1990: *Conspectus formarum terrae sigillatae italico modo confectae*, Bonn (Materialien zur römisch-germanischen Keramik, 10).
- Hawkes, C.F.C. & M.R. Hull 1947: *Camulodunum. First Report on the Excavations at Colchester, 1930-1939*, London (Reports of the Research Committee of the Society of Antiquaries of London, 14).

- Hiddink, H.A., 2000: *Groesbeek-Klein Amerika: Prospectie en Aanvullend Archeologisch Onderzoek van bewoning uit de prehistorie en Romeinse tijd en een mogelijk pre-Flavisch openluchtheiligdom*, Amersfoort (Rapportage archeologische monumentenzorg, 74).
- Holwerda, J.H., 1923: *Arentsburg: Een Romeinsch militair vlootstation bij Voorburg*, Leiden.
- Holwerda, J.H., 1941: *De Belgische waar in Nijmegen*, s.l. (Beschrijving van de verzameling van het Museum G.M. Kam te Nijmegen, 2).
- Kemmers, F., 2005: *Coins for a Legion: An Analysis of the Coin Finds of the Augustan Legionary Fortress and Flavian Canabae Legionis at Nijmegen*, Nijmegen.
- Kühlborn, J.-S., et al. 1995: *Germaniam pacavi – Germanien habe ich befriedet*, Münster.
- Loeschcke, S., 1909: Keramische Funde in Haltern: Ein Beitrag zur Geschichte der augusteischen Kultur in Deutschland, *Mitteilungen der Altertums-Kommission für Westfalen* 5, 101-322.
- Martin-Kilcher, S., 1987, 1994: *Die römischen Amphoren aus Augst und Kaiseraugst: Ein Beitrag zur römischen Handels- und Kulturgeschichte*, 1-3, Augst (Forschungen in Augst, 7).
- Mócsy, A., et al. 1983: *Nomenclator provinciarum Europae Latinarum et Galliae Cisalpinæ cum indice inverso*, Budapest (Dissertationes Pannonicae, 3.1).
- Mócsy, A., 1985: *Beiträge zur Namenstatistik*, Budapest (Dissertationes Pannonicae, 3.3).
- Niemeijer, R.A.J., 2004a: Aardewerk, in: M. Polak, R.P.J. Kloosterman & R.A.J. Niemeijer, *Alphen aan den Rijn-Albaniana 2001-2002: Opgravingen tussen de Castellumstraat, het Omloopkanaal en de Oude Rijn*, Nijmegen (Libelli Noviomagenses, 7), 128-165.
- Niemeijer, R.A.J., 2004b: *Het Romeinse gedraaide aardewerk van de wachttorens Leidsche Rijn-Zandweg*, Nijmegen (Auxiliaria, 1).
- Oelmann, F., 1914: *Die Keramik des Kastells Niederbieber*, Bonn (Materialien zur römisch-germanischen Keramik, 1).
- Pascual Guasch, R., 1977: Las anforas de la Layetania, in: G. Vallet (éd.), *Méthodes classiques et méthodes formelles dans l'étude des amphores (Actes du colloque de Rome, 27-29 mai 1974)*, Roma (Collection de l'École Française de Rome, 32), 47-96.
- Polak, M., 2000: *South Gaulish terra sigillata with potters' stamps from Vechten*, Nijmegen (Rei Cretariae Romanae Fautorum Acta supplementum 9).
- Polak, M., J. van Doesburg & P.A.M.M. van Kempen 2004: *Op zoek naar het castellum van Matilo en het St. Margarethaklooster te Leiden-Roomburg: Het archeologisch onderzoek in 1999-2000*, Amersfoort (Rapportage archeologische monumentenzorg, 109).

- Polak, M. & S.L. Wynia 1991 : The Roman Forts at Vechten: A Survey of the Excavations 1829-1989, *Oudheidkundige Mededelingen uit het Rijksmuseum van Oudheden te Leiden* 71, 125-156.
- Ritterling, E., 1912: Das frühromische Lager bei Hofheim im Taunus, *Annalen des Vereins von nassauische Altertumskunde und Geschichtsforschung* 40.
- Schnurbein, S. von, 1981: Untersuchungen zur Geschichte der römischen Militärlager an der Lippe, *Bericht der Römisch-Germanischen Kommission* 62, 5-102.
- Schönberger, H., 1976: Das augusteische Römerlager Rödgen, in: H. Schönberger & H.-G. Simon, *Römerlager Rödgen*, Berlin (Limesforschungen, 15), 1-50.
- Simon, H.-G., 1976: Die Funde aus den frühkaiserzeitlichen Lagern Rödgen, Friedberg und Bad Nauheim, in: H. Schönberger & H.-G. Simon, *Römerlager Rödgen*, Berlin (Limesforschungen, 15), 51-264.
- Stuart, P., 1962: *Gewoon aardewerk uit de Romeinse legerplaats en de bijbehorende grafvelden te Nijmegen*, Nijmegen (Oudheidkundige Mededelingen uit het Rijksmuseum van Oudheden te Leiden, supplement 43 = Beschrijving van de verzamelingen in het Rijksmuseum G.M. Kam te Nijmegen, 6 [Leiden 1963; herdruk Nijmegen 1977]).
- Stuart, P., 1976: Een Romeins grafveld uit de eerste eeuw te Nijmegen. Onversierde terra sigillata en gewoon aardewerk, *Oudheidkundige Mededelingen uit het Rijksmuseum van Oudheden te Leiden* 57, 1-148 (= Beschrijving van de verzamelingen in het Rijksmuseum G.M. Kam te Nijmegen, 8 [Nijmegen 1977]).
- Ulbert, G., 1959: *Die römischen Donau-Kastelle Aislingen und Burghöfe*, Berlin (Limesforschungen, 1).
- Vos, W.K., 2002 : *De inheems-Romeinse huisplattegronden van De Horden te Wijk bij Duurstede*, Amersfoort (Rapportage archeologische monumentenzorg, 96).
- Werff, J.H. van der, 1987: Roman Amphoras at “De Horden” (Wijk bij Duurstede), *Berichten van de Rijksdienst voor het Oudheidkundig Bodemonderzoek* 37, 153-172.
- Werff, J.H. van der, 1988: Secundaire merken op Romeinse amforen, *Westerheem* 37, 222-233.
- Willems, W.J.H., 1984: Romans and Batavians: A Regional Study in the Dutch Eastern River Area, II, *Berichten van de Rijksdienst voor het Oudheidkundig Bodemonderzoek* 34, 39-331.
- Wynia, H.L., et al. 2004: Utrecht – Vleuten / De Meern, Hogeweide, in: D. Kok, R. Kok & F. Vogelzang (red.), *Archeologische kroniek provincie Utrecht 2002-2003*, Utrecht, 198-212.