

## PDF hosted at the Radboud Repository of the Radboud University Nijmegen

The following full text is a publisher's version.

For additional information about this publication click this link.

<http://hdl.handle.net/2066/26482>

Please be advised that this information was generated on 2019-11-17 and may be subject to change.

- 11) J. B. van Loon, Water en waternamen in Noord-Brabants zuidwesthoek, Amsterdam 1965 blz. 63. G. C. A. Juten, De parochiën in het bisdom Breda, Bergen op Zoom 1935, Dekenaat Breda 2 blz. 204. Hij citeert twee 14e eeuwse akten uit zijn Cartularium van het Begijnhof te Breda (1910) waarin de voornaam beurtelings „Ansem” en „Ansen” is gespeld.

## TERUG NAAR DE LALLENBERG

Bij ruilverkavelingswerkzaamheden tussen Berghem en Haren werd in 1955 de Lallenberg, een kleine heuvel in de gemeente Berghem, geheel afgegraven. Nadat daarbij oudheidkundige vondsten waren gedaan, kon er in september 1955, voordat het bergje volledig verdwenen zou zijn, onder uitermate moeilijke omstandigheden nog een beperkt archeologisch onderzoek worden ingesteld. De verrassende resultaten daarvan, die o.a. betrekking hebben op vuurstenen werktuigjes, bewoningssporen uit de IJzertijd, een graf uit de Romeinse periode en op enige Merovingische vondsten, zijn door de opgraver, de heer G. Beex, zeer spoedig, nog in 1955, in dit tijdschrift gepubliceerd<sup>1)</sup>.

In het hier volgende artikel worden de Romeinse archaeologica die in 1955 op de Lallenberg aan het licht zijn gekomen, nogmaals behandeld. De aanleiding hiertoe is allereerst Beex' opvallende reconstructie<sup>2)</sup> van het houten kistje waarvan tal van sporen in het graf zijn aangetroffen, en in de tweede plaats het tot de losse vondsten behorende fragment van een terracottabeeldje dat op de rugzijde een tweeregelige inscriptie vertoont, die destijds niet is gelezen<sup>3)</sup>. Bovendien lijkt het de moeite waard te proberen de Romeinse vondsten van de Lallenberg, die alle bewaard worden in het Noordbrabants Museum te 's-Hertogenbosch, te dateren door het geheel opnieuw aan een onderzoek te onderwerpen.

De stukken metaal uit het graf hebben verder de bijzondere aandacht getrokken van de heer A. J. M. van Campfort, die verbonden is aan het technologische laboratorium van de R.O.B. te Amersfoort. In 1955 zijn deze fragmenten door de heer Beex zelf enkel vluchtig schoongemaakt<sup>4)</sup> en vervolgens getekend en gepubliceerd. Dank zij de zeer bereidwillige medewerking van de opgraver (die ten behoeve van dit artikel ook nog menige waardevolle inlichting heeft verschaft) konden deze vondsten in 1968-1969, zo goed mogelijk schoongemaakt, geconserveerd en nader

1) G. Beex, Op de Lallenberg te Berghem, Brabants Heem 7, 1955, 105-118. Zie voor verdere litteratuur A. Van Doorslaer, Repertorium van de begraafplaatsen uit de Romeinse tijd in Noord-Gallië (I-II), Brussel 1964, I, 336 v.

2) Beex 115, afb. VI, 18.

3) Beex 117, afb. VII, 5, en 118.

4) Beex 116.

bestudeerd worden door de heer Van Campfort. Aan hem zijn de hier volgende gegevens aangaande de stukken metaal, alsmede de tekeningen van afb. 1 voor het grootste gedeelte te danken. De nrs. op afb. 1 corresponderen evenals de hieronder gebruikte nrs. met die van Beex 113, afb. V (reconstructietekening van de plattegrond van het graf), en 115, afb. VI (detailtekeningen van de vondsten uit het graf), met uitzondering van nr. 5, dat overeenkomt met Beex 117, afb. VII, 5, en nr. 9, dat niet door Beex is besproken.

#### HET ROMEINSE GRAF

Uit Beex 113, afb. V is af te leiden dat bij het maken van het graf allereerst een min of meer rechthoekige kuil is gegraven van ca. 1.00 m bij 1.15 m. Op de bodem is daarna een rechthoekige houten constructie, een soort bekisting<sup>5)</sup> geplaatst, die ongeveer 75 cm lang en 65 cm breed is geweest en gericht was van n.n.o. naar z.z.w. In het westelijke gedeelte van de ruimte binnen deze bekisting, parallel met de westelijke wand, zijn sporen en overblijfselen gevonden van een rechthoekig kistje dat 43 x 31 x 13 cm groot is geweest. Boven de sporen van de bodem van dit kistje zijn voorwerpen van glas, brons en ijzer aangetroffen; daarbuiten, maar binnen de bekisting, zijn een crematie, enige kralen en een glazen beker aan het licht gekomen, alsmede resten van een glazen en een aarden beker, die door de bak van een dragline stuk waren gestoten.

#### *Vondsten, gedaan tussen de bekisting en het kistje*

1. Hals/buikfragment van een in techniek d glanzend zwart „geverniste” beker met op de buik twee smalle, horizontale, gearceerde banden. Niederbieber<sup>6)</sup> 42, type 33a; Hees<sup>7)</sup> 80, type 8a. Datering: einde 2de – 3de eeuw.
2. Rand/wandfragment van een halfbolvormige beker of kom van kleurloos glas. De rand is bijgeslepen; op de buitenwand zijn drie horizontale groefjes ingeslepen. De grootste diameter van de rand heeft ca. 13.8 cm bedragen. Isings<sup>8)</sup> 104 en 113-116, type 96. Ten aanzien van de datering moet men wel bij voorkeur denken aan de 3de eeuw.

<sup>5)</sup> Vgl. Romeinse graven uit Esch en St.-Michielsgestel; zie J. E. Bogaers in: Nieuwsbull. Kon. Ned. Oudheidk. Bond 1965, \*55 v. (= Brabants Heem 17, 1965, 21 v.).

<sup>6)</sup> F. Oelmann, Die Keramik des Kastells Niederbieber, Frankfurt a. M. 1914.

<sup>7)</sup> H. Brunsting, Het grafveld onder Hees bij Nijmegen, Amsterdam 1937.

<sup>8)</sup> C. Isings, Roman Glass from Dated Finds, Groningen – Djakarta 1957. – Mej. dr. C. Isings, Utrecht, is zo vriendelijk geweest haar oordeel aangaande de glazen bijgaven uit het graf van Berghem mede te delen aan de schrijver, die daarvan gaarne gebruik heeft gemaakt.

3. Beker van lichtgroen glas met enigszins trechtervormige hals en bolle buik met vijf deuken. Op de overgang van de hals naar de buik bevinden zich twee horizontale, opgelegde spiraaldraden. Vgl. Isings 111, type 94 en (gevernist aardewerk!) Hees 77, type 4d. Datering: waarschijnlijk 3de eeuw.

4. Crematie, aangetroffen aan de oostelijke zijde van het graf.

5. Tussen de resten van de gecremeerde beenderen bevond zich een tiental groene, kubusvormige, doorboorde kraaltjes van glaspasta.

6. Kruik van geelwit aardewerk met ringvormige lip, waartegen het oor is gedrukt. Vgl. Hees 92 en 96 v., nr. 6. Datering: einde 2de eeuw – derde kwart 3de eeuw.

#### *Het houten kistje en de daaruit afkomstige voorwerpen*

De hoeken van het kistje zijn volgens Beex langs de opstaande wanden, zowel aan de beneden- als aan de bovenkant, versterkt geweest met rechthoekig gebogen bronzen plaatjes die door middel van bronzen spijkertjes aan het hout bevestigd waren. Dank zij deze plaatjes zijn bovendien enige stukjes hout van het kistje (volgens Beex 114 eikehout) in de naaste omgeving van het brons geconserveerd. Daardoor weten we ook dat de opstaande plankjes op de hoeken met elkaar verbonden zijn geweest door middel van een zwaluwstaartverbinding.

17 (afb. 1,17; vgl. Beex 115, afb. VI, 17; het hout is thans grotendeels uit elkaar gevallen). Stukje hout met (sporen van) twee zwaluwstaartvormige inkepingen. Aan één zijde (zie de linker tekening) is het gedeeltelijk bedekt met bronsoxyde, zeer waarschijnlijk afkomstig van een bronzen beslagplaatje.

7. (afb. 1,7). De bronzen, 0.5 – 1 mm dikke plaatjes waarvan fragmenten bij de hoeken van het kistje zijn gevonden, hebben ongetwijfeld dienst gedaan als beslag ter versterking van de hoeken. De reconstructie van Beex (115, afb. VI, 18; vgl. afb. VI,7) kan echter niet juist zijn. Van de resten der plaatjes zijn de vier belangrijkste getekend. Opvallend is dat zich in het links boven afgebeelde stuk (met een hoek van 90°) geen enkel spijkergat bevindt. De tweede tekening laat een binnenaanzicht van dit plaatje zien; zowel aan de linker- als aan de rechterkant is (een deel van) de oorspronkelijke rand bewaard gebleven. De afstand tussen beide randen bedraagt 4.3 cm; dit is dus de hoogte van een rechthoekig gebogen plaatje dat op een hoek van het kistje bevestigd is geweest.

De beneden links en in het midden afgebeelde stukjes hebben niet alleen

een spijkergat maar ook (resten van) een bronzen spijkertje met een halfbolvormige kop. Vlak bij de spijker in het linkerfragment is het plaatje secundair enigszins verbogen; we hebben hier dus niet met het spoor van een hoek van het kistje te doen.

De bronzen plaatjes zijn zeker groter geweest dan Beex in zijn reconstructie heeft aangegeven. Over de juiste plaats van de bevestiging op de hoeken van het kistje en over het aantal van de per plaatje gebruikte spijkers valt niets met zekerheid te zeggen.

Bij de resten van de beslagplaatjes is tijdens het nieuwe onderzoek van de grafinventaris een stuk brons aangetroffen dat, nadat het was schoongemaakt, een gedeelte van een sleutel bleek te zijn. Het is een nogal primitief aandoende, niet symmetrische greep – in de vorm van een palmet met een drietal openingen –, die aan het benedeneinde om een in doorsnee ronde ijzeren steel (diam. ca. 5 mm) is gegoten; van de baard ontbreekt ieder spoor.

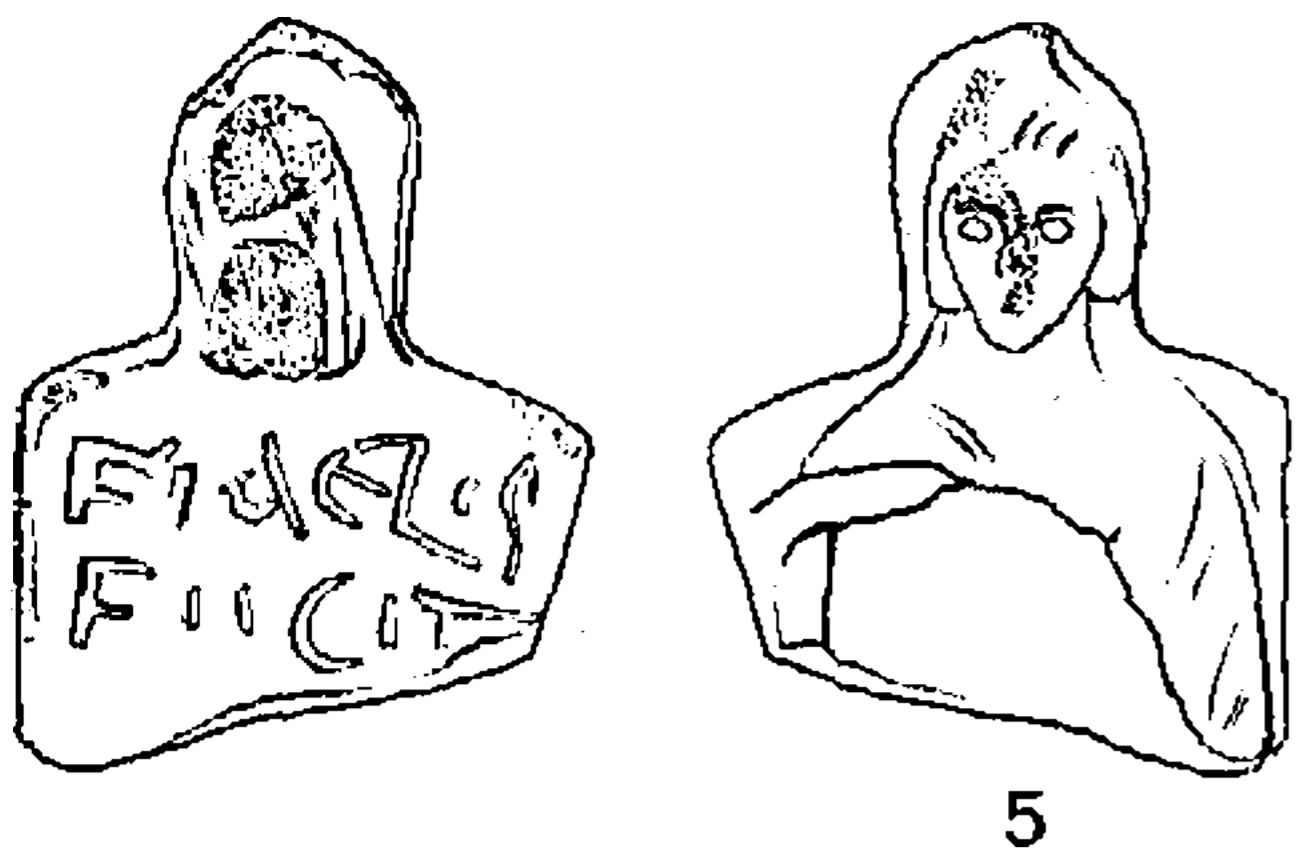
Afb. 1,9 (niet in Beex' artikel besproken). Hol staafje van ijzer (roest). Dit is wellicht een deel geweest van de steel of pijp van de bovenvermelde sleutel, en wel van het stuk tussen de greep en de baard.

8. Lichtgroen vaasje met lange hals, zeer waarschijnlijk olie- of parfumsflesje. Isings 100 v., type 84, z.g. Mercurius-fles, genoemd naar de – als handelsmerk bedoelde – afbeelding van Mercurius die vaak in reliëf voorkomt op de bodem van dergelijke (in een vorm geblazen) flessen, tussen vier letters, hoogst waarschijnlijk de afkorting van de fabrieksnaam. Op de bodem van het exemplaar uit Berghem is duidelijk een gedeelte van een ring in reliëf te zien (diam. 13-16 mm); daarbinnen zijn verder nog slechts zeer zwakke sporen van een niet te determineren reliëf waar te nemen. Datering: 2de – 3de eeuw.

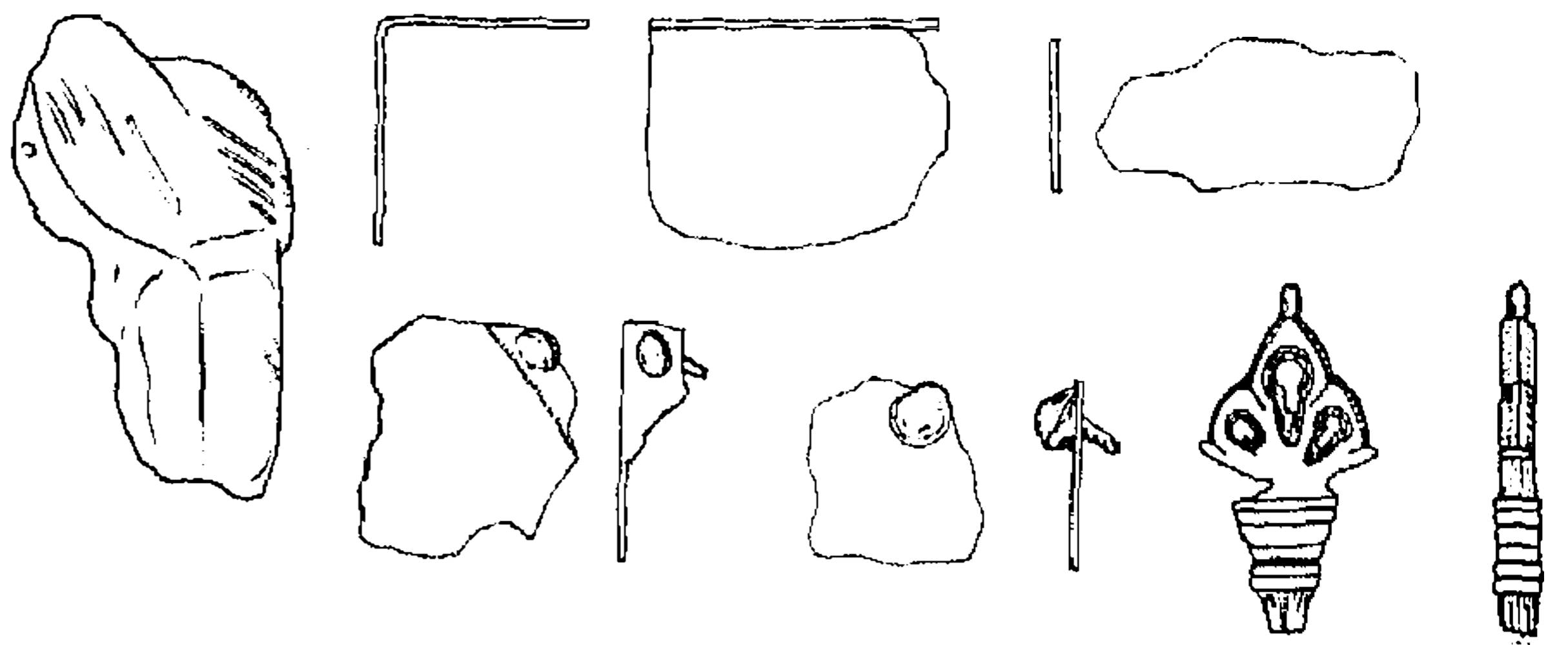
9. Lichtgroen, aan de bovenzijde afgebroken „buisje”, een unguentarium, d.i. een olie- of parfumsflesje. Isings 41, type 27; het komt voor vanaf het derde kwart van de 1ste tot het einde van de 4de eeuw of het begin van de 5de eeuw.

10. (afb. 1,10). Twee aan elkaar geoxydeerde bronzen ringen; grootste diameter resp. 2.6 en 2.8 cm. Ze zijn in doorsnede aan de buitenkant conisch,

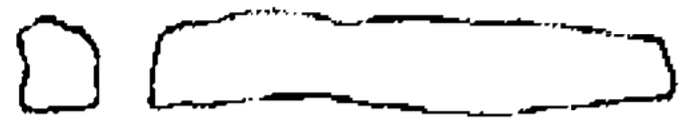
*Afb. 1. Romeinse vondsten van de Lallenberg te Berghem. De nummers corresponderen met die in Brabants Heem 7, 1955, 113, afb. V, en 115, afb. VI, behalve nr. 5 (dat overeenstemt met a.w., 117, afb. VII, 5) en nr. 9. Schaal 1 : 3. Tek. W. A. van der Sluys (5) en A. J. M. van Campfort (7-17), R.O.B., Amersfoort.*



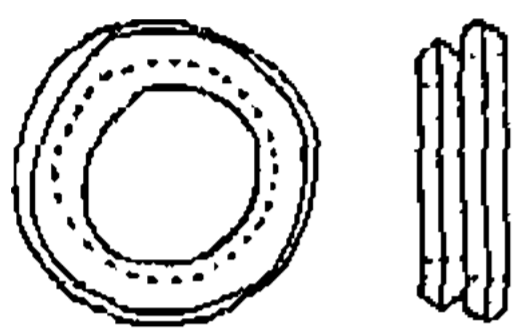
5



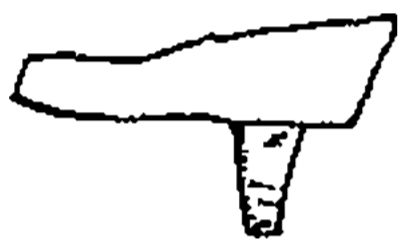
7



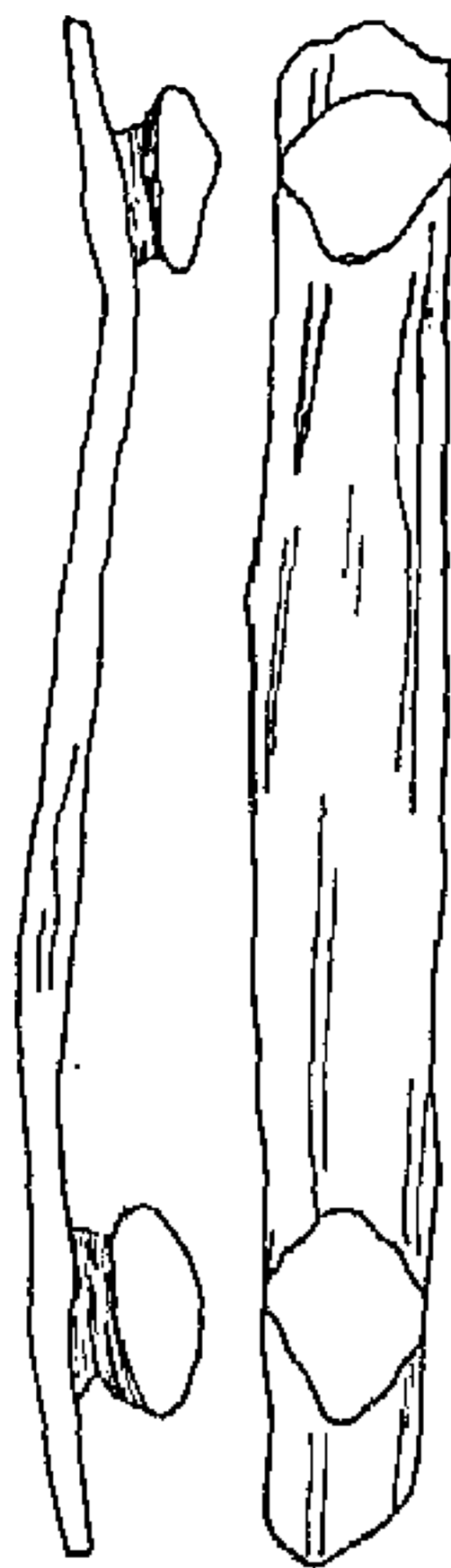
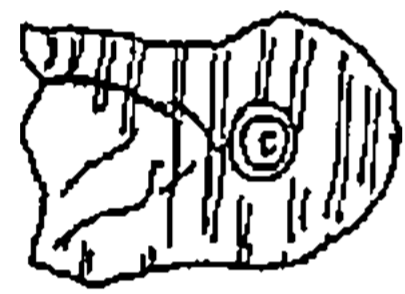
9



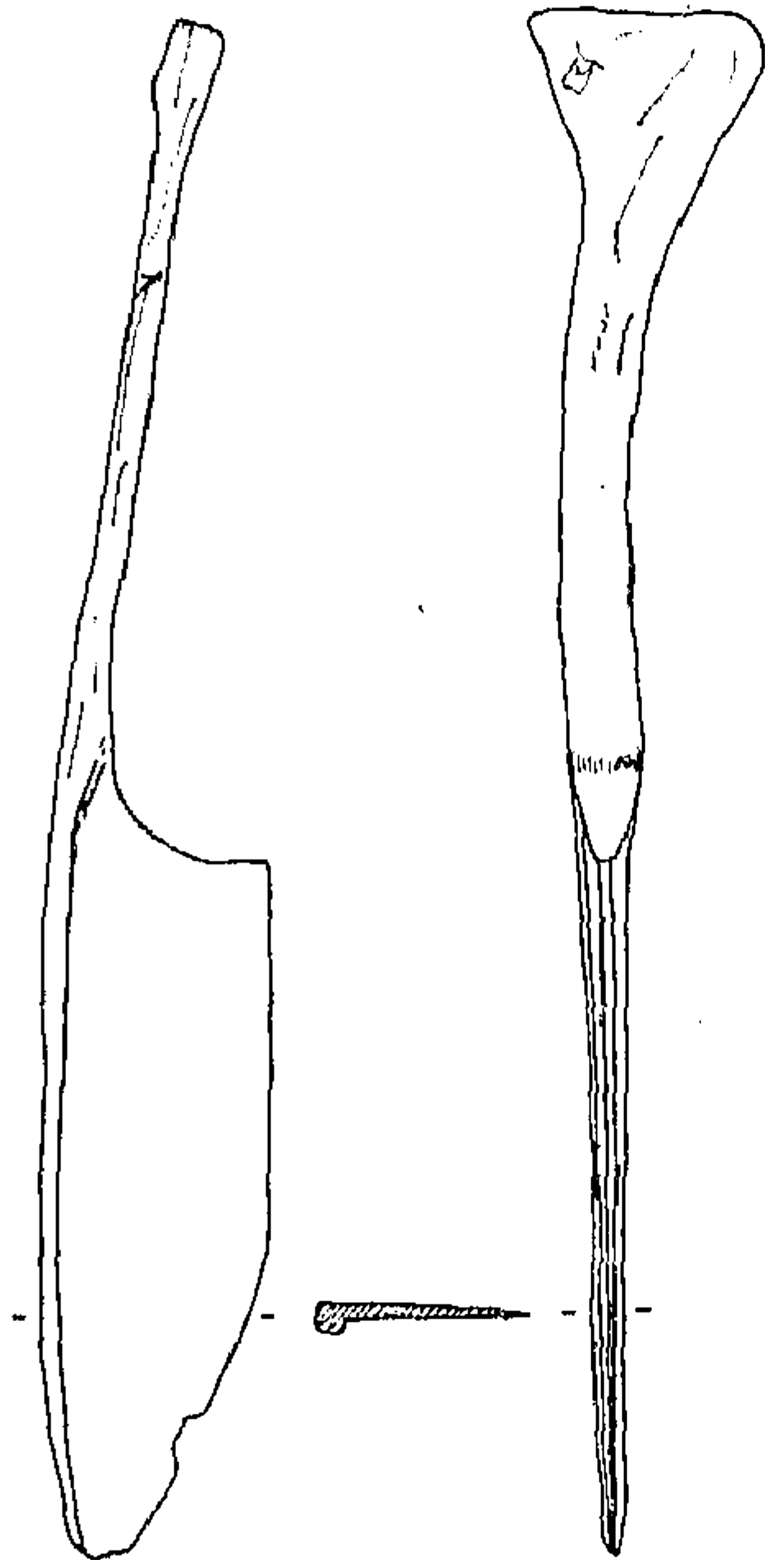
10



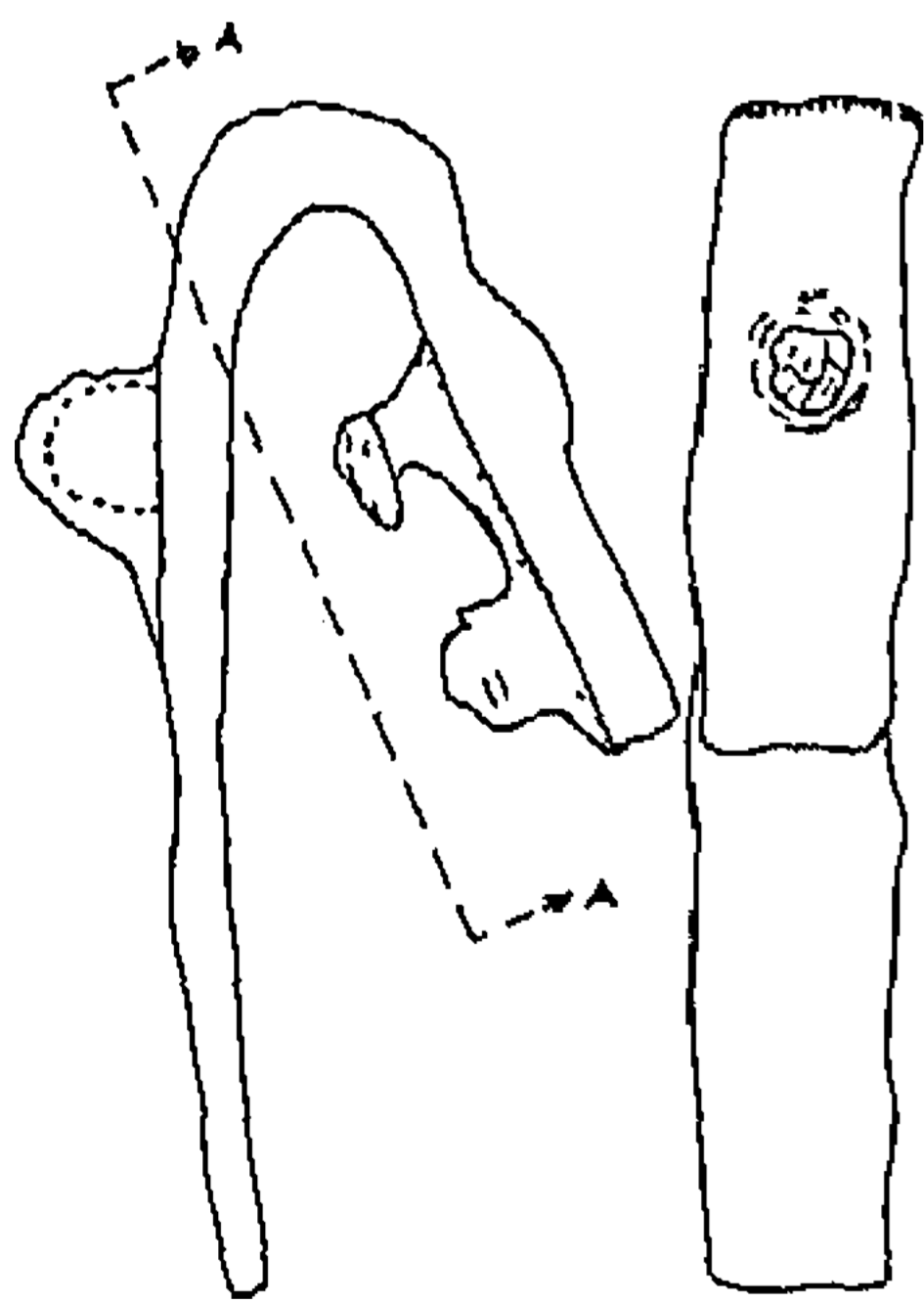
14



11

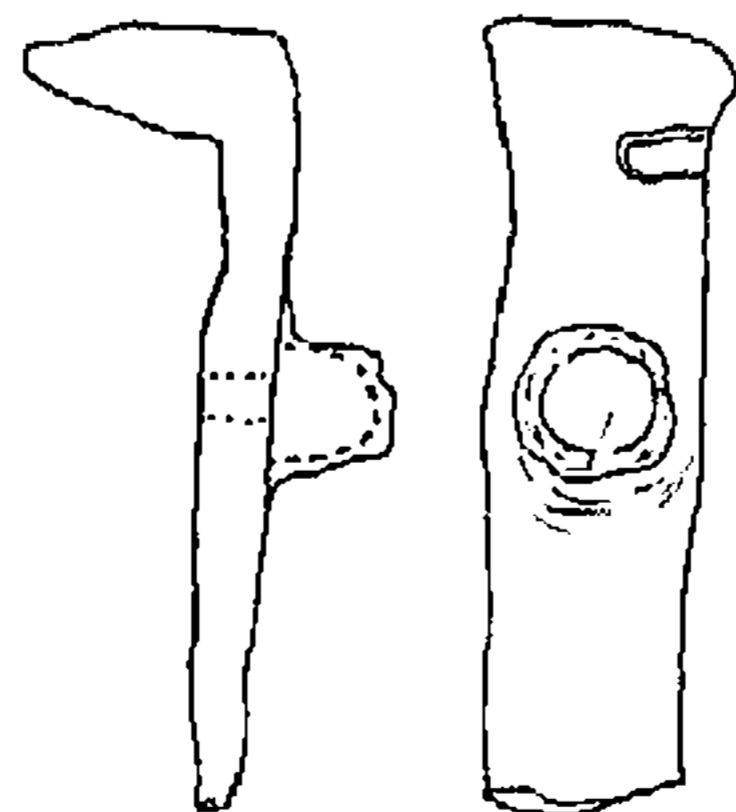


12+13

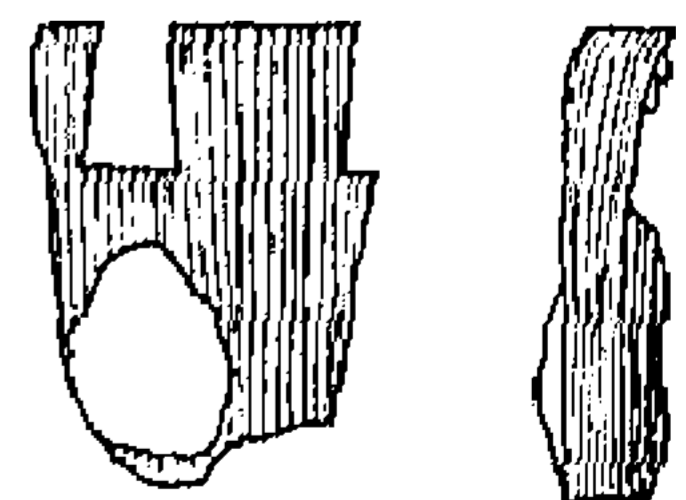


A-A

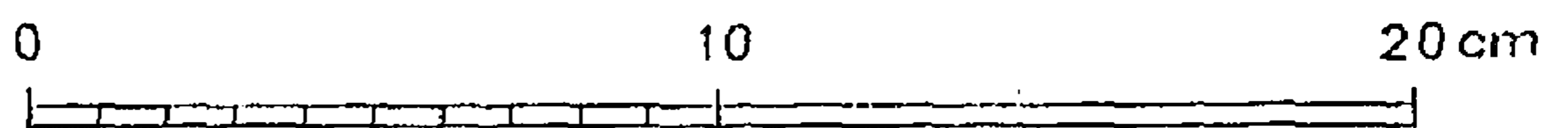
16



15



17



voor het overige rond. De betekenis van deze ringen is niet duidelijk.

11. (afb. 1,11). IJzeren voorwerp dat evenals de nrs. 14, 15 en 16 op de bodem van het kistje, ongeveer in het midden is aangetroffen. Beex (114; cf. 115, afb. VI, 11 en 18) heeft het beschouwd als een handvat, dat boven op het deksel van het kistje bevestigd zou zijn geweest. Dit kan echter niet juist zijn. Het betreft een ijzeren, 2.1 – 2.6 cm brede strip, die aan weerszijden is afgebroken. De lengte bedraagt nog 16.3 cm. In het ijzeroxyde aan de bovenzijde, d.i. de kant waar zich de resten van koppen van twee nagels bevinden, zijn bij het schoonmaken overal duidelijk in de lengterichting van de strip lopende sporen van houtnerven geconstateerd. Ook in het ijzerroest tussen de koppen van de nagels en de strip zijn dergelijke sporen waargenomen, evenals aan een der lange zijkanten (zie de linker tekening). Deze strip met de beide nagels heeft waarschijnlijk dienst gedaan ter verbinding van twee in elkaars verlengde gelegen planken.

12 + 13 (afb. 1,12 + 13). Volgens Beex (116) wellicht van een scharnier. Het zijn in werkelijkheid twee stukken ijzer die aan elkaar passen (grootste lengte 23.7 cm; grootste breedte 3.5 cm) en de helft vormen van een ijzeren schaar, een z.g. schapeschaar, die bestaat uit twee door een veer verbonden over elkaar schuivende lemmers of bladen. Het is wel heel opvallend dat nr. 12 (lemmer) en nr. 13 (stuk van handvat) relatief ver van elkaar in het graf waren gelegen, resp. in de n.w. en de z.w. hoek van het kistje. Verder is het vreemd dat er van de andere helft van de schaar niets is gevonden.

14. (afb. 1,14). Volgens Beex (116) tezamen met de nrs. 15 en 16 wellicht een deel van het sluitwerk van het kistje. Het is een stuk van een ijzeren strip met de rest van een ijzeren nagel; grootste breedte 2.4 cm. Tijdens het schoonmaken zijn in het ijzerroest aan de onderkant dwars op de lengterichting van de strip lopende sporen van houtnerven geconstateerd.

15. (afb. 1,15). Aan een einde rechthoekig omgebogen fragment van een ijzeren strip; breedte 2.4 – 1.8 cm. Op het lange gedeelte bevindt zich de rest van de kop van een ijzeren nagel die door een gat in de strip is gedreven.

16. (afb. 1,16). Eigenaardig gebogen ijzeren strip; breedte 2.15 – 1.7 cm. De twee delen hebben vermoedelijk oorspronkelijk een hoek van 90° gevormd (vgl. nr. 15). Als dit juist is, dan moet het ijzer secundair verbogen of geknikt zijn.

Op de strip zijn de sporen van een drietal nagels te onderscheiden. Bij het schoonmaken zijn in het ijzerroest van het linker gedeelte geen sporen van

houtnerven waargenomen; dit is wel het geval geweest bij het andere gedeelte en wel aan de kant waar de resten van twee gecorrodeerde punten van nagels te zien zijn. Deze houtsporen liepen dwars op de lengterichting van de strip (vgl. prof. A-A). Wat de sporen van de houtnerven en de plaats van de nagels betreft hoort nr. 14 bij nr. 16, in het bijzonder bij het rechter gedeelte daarvan.

De nrs. 11, 14, 15 en 16 zijn, zoals gezegd, op de bodem van het kistje, ongeveer in het midden en dicht bij elkaar gevonden. Het is geenszins duidelijk waarvoor ze precies gediend hebben. Ongetwijfeld zijn echter door middel van deze strippen en nagels planken met elkaar verbonden. Zeer waarschijnlijk hebben al deze stukken ijzer deel uitgemaakt van één voorwerp. Ze lijken moeilijk behoord te kunnen hebben tot het deksel van het kistje, zoals Beex heeft gesuggereerd. Van een of meer scharnieren is in ieder geval niets gevonden. Bovendien zou de plaats in het graf waar de nrs. 14, 15 en 16 zijn aangetroffen, wel heel vreemd zijn, als deze stukken deel zouden hebben uitgemaakt van het sluitwerk van het kistje.

Misschien hebben deze nrs. behoord tot een houten voorwerp dat in het kistje of op het deksel daarvan geplaatst is geweest. Een andere mogelijkheid is dat de ijzeren strippen en nagels deel hebben uitgemaakt van een houten voorwerp dat – tezamen met het te cremeren lijk en eventuele andere bezittingen van de overledene (b.v. de schaar nr. 12 + 13 en de sleutel nr. 7 + afb. 1,9) – op de brandstapel aan het vuur is prijsgegeven. Na de crematie kunnen niet alleen de resten van de beenderen maar ook stukken van min of meer verbrande voorwerpen in het graf zijn geborgen. Op grond van de bij de crematieresten gevonden kralen mag men wellicht aannemen dat de overledene een vrouw is geweest.

#### OVERIGE – LOSSE – VONDSTEN UIT DE ROMEINSE TIJD

a (Beex 117, afb. VII,11). Sterk gesleten bord van terra sigillata, type Dragendorff 31 = Ludowici Tq; vgl. Oswald-Pryce<sup>9)</sup> pl. XLVI,10 en 12. Datering: tweede helft 2de – eerste helft 3de eeuw.

b (Beex 117, afb. VII,6). Veel fragmenten van een geelwitte kruik; vgl. voor de hals en de lip Hees 92 en 96 v., nr. 6 en Gose<sup>10)</sup> nr. 383. Datering: einde 2de – derde kwart 3de eeuw.

c (Beex 117, afb. VII,7, 8, 9 en 10). Scherven van in techniek d glanzend zwart „geverniste” bekers, de meeste met een versiering van gearceerde

<sup>9)</sup> F. Oswald – T. Davies Pryce, *An Introduction to the Study of Terra Sigillata*, London 1920.

<sup>10)</sup> E. Gose, *Gefässtypen der römischen Keramik im Rheinland*, Kevelaer 1950.





*Afb. 2 a-c. Fragment van terracottabeeldje van Fidelis, gevonden op de Lallenberg te Berghem; resp. voorzijde, achterkant en linker zijkant (vgl. afb. 1,5). Schaal 1 : 1. Foto's S. J. A. Kuppens, R.O.B., Amersfoort.*

banden. Alle zijn waarschijnlijk van bekens Niederbieber 39, type 31 = Hees 79, type 7a. Datering: 180/190 tot na midden 3de eeuw.

d (Beex 117, afb. VII,5): afb. 1,5 en 2a-c. Fragment van een hol, grijsbruin/geel (beige) terracottabeeldje, gevormd door middel van twee vormhelften.

Grootste breedte 5.4 cm; grootste hoogte nog 7.1 cm. Voordat het beeldje gebakken werd, is op de – gladde – achterzijde in de nog zachte klei met behulp van een puntig voorwerp, b.v. een stukje hout of een schrijfstift of stilus, de volgende tekst aangebracht: Fidelis / fecit = Fidelis heeft dit gemaakt. De inscriptie bestaat uit Romeinse cursieve letters, waarvan de hoogte varieert van 5 tot 15 mm. Opvallend is dat de twee e's, in de eerste en in de tweede regel, niet op dezelfde wijze zijn geschreven (E en II)<sup>11</sup>). Het beeldje stelt een zittende vrouwelijke godheid voor, een moedergodin, mater of matrona. Het hoofd is ernstig beschadigd, maar het is duidelijk dat het bedekt is met een soort ronde kap of muts, of een diadeem. Aan de voorzijde zijn sporen van haren te zien, evenals aan de achterzijde, waar deze eindigen in een soort knot. Aan de voorkant lopen vanaf de schouders plooien van een mantel of kleed schuin naar het midden toe. De godin is gezeten op een stoel met een hoge, aan de bovenzijde afgeronde rugleuning, die iets boven de schouders uitsteekt<sup>12</sup>) en op de achterkant waarvan zich de reeds vermelde inscriptie bevindt.

Fidelis, als fabrikant van terracottabeeldjes<sup>13</sup>), is tot nu toe bekend van vondsten uit Keulen<sup>14</sup>), Dhronnecken (in het Hochwald – in de Hunsrück – bij Trier)<sup>15</sup>), Niederwampach (in het n.w. deel van Luxemburg, bij de Belgische grens)<sup>16</sup>), van de Titelberg (in het z.w. deel van Luxemburg, bij de

<sup>11</sup>) Vgl. R. Cagnat, Cours d'épigraphie latine, 4de ed., Paris 1914, 7 v.

<sup>12</sup>) Vgl. o.a. S. Loeschke in: C. A. Niessen, Beschreibung römischer Altertümer, Cöln a. Rh. 1911, I, 152 en II, Taf. CVIII: nr. 3161; F. Hettner, Drei Tempelbezirke im Trevererlande, Trier 1901, Taf. IX, XII en XIII; J. Dheedene, Altrier – un atelier de figurines en terre cuite?, in: Helinium 1, 1961, 211-222, speciaal fig. 8, 9 en 16.

<sup>13</sup>) Zie vooral Corpus inscriptionum Latinarum (CIL) XIII 10015, 103; verder N. Kyll, Heidnische Weihe- und Votivgaben aus der Römerzeit des Trierer Landes, in: Trierer Zeitschrift 29, 1966, 5-114, speciaal 29.

<sup>14</sup>) A: CIL XIII 10015, 1031 en A. Kisa in: Westdeutsche Zeitschrift für Geschichte und Kunst 15, 1896, 392; vgl. H. Lehner in: Bonner Jahrbücher 110, 1903, 190: een zittende moedergodin met een hondje op de schoot, in het Wallraf-Richartz-Museum te Keulen. – B: CIL XIII 10015, 103m = Sammlung Niessen, nr. 3161 (zie boven n. 12): zittende Minerva; cf. Hettner 78, nr. 259 en Kyll 29 en 94, n. 178.

<sup>15</sup>) CIL XIII 10015, 103b-k. Hettner 63, nr. 82 (= 78, nr. 260<sup>1</sup>); 78, nr. 259a-d, 260, 261, 262 en 263; 79, nr. 264, 265 en 266 (Amor en Psyche, op een stoel zittende moedergodin met hond op schoot, fragmenten met gedeelte van stoel enz.; Rheinisches Landesmuseum, Trier).

<sup>16</sup>) A: CIL XIII 10015, 103a; Kyll 29 en 94, n. 176; Ch. Ternes, Les inscriptions antiques du Luxembourg, Luxembourg 1965, 141, nr. 117: zittende moedergodin met hond op schoot; in Musée d'histoire et d'art, Luxembourg. – B: G. Thill, Les époques gallo-romaine et mérovingienne au Musée d'histoire et d'art, Luxembourg, Luxembourg 1969, 11 en 24: Minerva met vruchten op de schoot!

Franse grens)<sup>17)</sup>, uit Altrier (ca. 10 km ten z.w. van Echernach, aan de weg naar de stad Luxemburg)<sup>18)</sup> en uit Frankfort-Heddernheim<sup>19)</sup>. Een van Fidelis' beeldjes uit Niederwampach is volgens Kyll<sup>20)</sup> afkomstig uit een brandgraf uit de 2de eeuw na Chr.

Het fragment uit Berghem is thans het meest noordelijke, het beeldje uit Frankfort-Heddernheim het meest zuidelijke spoor van de fabricage van Fidelis.

In een studie over de vele (ca. 500!) terracottabeeldjes die in Altrier zijn gevonden, heeft J. Dheedene<sup>21)</sup> vooral door een typologisch onderzoek aangetoond dat deze plaats een centrum moet zijn geweest voor de vervaardiging van dergelijke beeldjes, ofschoon daar niet met zekerheid sporen van fabrieken van deze produkten ontdekt zijn<sup>22)</sup>.

In de Gallische en Germaanse provincies waren de belangrijkste centra van fabricage van terracottabeeldjes: het dal van de Allier, het dal van de Moezel met o.a. Trier, en Keulen<sup>23)</sup>. Het centrum aan de Moezel was evenals Altrier gelegen in het gebied van de Treveri, de civitas Treverorum. Onder de in Altrier gevonden terracottabeeldjes komt het meest de zittende moedergodin voor. Deze is duidelijk onderscheiden van soortgelijke beeldjes uit de andere centra. De produkten van Altrier, die een witte of geelachtige kleur hebben, zijn het minste in kwaliteit, zowel wat de uitvoering als wat de gebruikte klei betreft. Op grond daarvan en van de concurrentie van andere fabrieken die betere waar leverden, is hun verspreiding bijna uitsluitend beperkt gebleven tot het territorium van de Treveri. Het heeft er alle schijn van dat ze nauwelijks of in het geheel niet geëxporteerd zijn.

Een van de fabrikanten van terracottabeeldjes in Altrier is hoogstwaarschijnlijk Fidelis geweest. Diens naam komt ook voor op enige fragmenten van beeldjes welke aldaar zijn gevonden. Het stuk uit Berghem behoort op grond van de stijl en het baksel zeker tot de groep van terracottabeeldjes die in Altrier vervaardigd zijn. De op het Berghemse fragment afgebeelde moedergodin is in het bijzonder te vergelijken met Dheedene fig. 8 en 9, twee beeldjes van een zittende mater uit Altrier, die zich thans bevinden in

---

<sup>17)</sup> Thill 11 en 24, en Taf. 46: zittende moedergodin met hond op schoot.

<sup>18)</sup> A: Hettner 78, nr. 259: zittende godin op stoel; Rheinisches Landesmuseum, Trier. — B: Dheedene 219.

<sup>19)</sup> Hettner 78, nr. 259: zittende godin. <sup>20)</sup> Kyll 29 en 94, n. 176: CIL XIII 10015, 103a.

<sup>21)</sup> Zie n. 12.

<sup>22)</sup> Zie echter Dheedene 219.

<sup>23)</sup> Dheedene 216 v.; Kyll 28 v.

<sup>24)</sup> Zie over de moedergodinnen als godheden van de vruchtbaarheid en gezondheid en over hun attributen o.a. Kyll 45-49. <sup>25)</sup> Vgl. Dheedene 221 v.

het Rheinische Landesmuseum te Trier. De moedergodin uit Berghem zou – op grond van deze parallellen – een hondje op haar schoot hebben gehad<sup>24</sup>), maar daarnaast is het ook mogelijk dat ze een kind in haar armen heeft gehouden of dat er vruchten op haar schoot hebben gelegen<sup>25</sup>).

De Romeinse grafvondsten en losse vondsten van de Lallenberg te Berghem dateren naar het schijnt alle uit dezelfde periode, nl. uit de tijd tussen ca. 180/190 en 270. Het is geenszins onmogelijk dat de losse vondsten ook uit een of meer graven afkomstig zijn en dat op de Lallenberg een Romeins grafveld heeft gelegen. Het terracottabeeldje kan heel goed deel hebben uitgemaakt van een grafinventaris. Het meegeven van dergelijke beeldjes aan de doden is een typisch verschijnsel voor het gebied van noord-Gallia en Germania Inferior<sup>26</sup>). Gezien het weinig voorkomen van in Altrier gefabriceerde terracottabeeldjes buiten het gebied van de Treveri dient men tenslotte nog rekening te houden met de mogelijkheid dat de overledene in wiens graf dit beeldje als bijgave geborgen zou kunnen zijn, afkomstig was uit de civitas Treverorum, of althans daarmee in nauwe relatie heeft gestaan.

Nijmegen, 6 april 1970

J. E. BOGAERS

#### Naschrift

Nadat het bovenstaande artikel voltooid was, is verschenen: W. Binsfeld, Römische Tonfiguren des Töpfers Fidelis im Staatsmuseum Luxemburg, in: *Hémecht* 22, 1970, 91-93. Binsfeld verschaft meer litteratuur en nadere gegevens over terracottabeeldjes van Fidelis. Als vindplaats van een van diens fabrikaten vermeldt hij (92 en Taf. III c) ook nog Pommern aan de Moezel (civitas Treverorum). – Volgens Dheedene (219) zijn de beeldjes uit Altrier „blanches ou jaunâtres”, in tegenstelling tot die welke in Trier vervaardigd zijn; deze hebben nl. een rode kleur. Binsfeld (93) wijst er op dat de meeste beeldjes van Fidelis „aus weissem oder grauweissem Ton” zijn, maar dat er van de dertien (fragmenten van) beeldjes van Fidelis die in Dhronacken zijn gevonden, vijf zijn waarvan het baksel rood of geelrood is. Van deze laatste zijn er minstens vier van het type van Amor en Psyche; deze zijn door middel van dezelfde vormhelften vervaardigd. Wellicht heeft Fidelis niet alleen in Altrier, maar ook een tijdlang in Trier of althans niet ver van deze stad, in het dal van de Moezel gewerkt. Naar de mening van Binsfeld (93) heeft hij „eher im 2. als im 3. nachchristlichem Jahrhundert” geleefd.

J.E.B.

<sup>26</sup>) Vgl. Hees 159 v.; A. Van Doorselaer, *Les nécropoles d'époque romaine en Gaule Septentrionale*, Brugge 1967, 118-120; R. Nierhaus in: *Helinium* 9, 1969, 254.