

Genderrollhoudingen en modernisering: terug naar de essentie?

De invloed van modernisering, zelfexpressiewaarden en opleidingsniveau op genderrollhoudingen in Europa

Rosa Glijn en Katia Begall

MEM 96 (4): 469–497

DOI: 10.5117/MEM2021.4.002.GLIJ

Abstract

Gender role attitudes and modernisation: back to the essence? The influence of modernisation, self-expressive values, and educational level on gender role attitudes in Europe

Despite several societal developments, such as educational expansion, the second wave of feminism, and modernisation, the trend towards more egalitarian gender role attitudes has stagnated. This study complements previous studies that explain this phenomenon by a growing focus on self-expressiveness and gender essentialism, which contradicts the initial expectations of modernisation theory. The aim of this contribution is to explore the role of modernisation at the country level in Europe, in the relation between educational level, self-expressive values, and gender role attitudes at the individual level. A multilevel model shows that more self-expressiveness and a higher educational level lead to more egalitarian attitudes. At the contextual level, self-expressiveness strengthens this relation. The results are in line with expectations from modernisation theory, rather than expectations from the egalitarian-essentialism hypothesis. The study closes with a discussion on the measurement of gender role attitudes, suggesting a multidimensional alternative. In addition, it is suggested that gender essentialism might influence behaviour, rather than attitudes. This provides implications for further research in uncovering the structural and cultural processes behind persisting gender inequality.

Keywords: gender role attitudes, gender essentialism, modernisation, self-expressive values

1 Inleiding en probleemstelling

Vanaf de tweede helft van de twintigste eeuw zijn in Nederland en andere Europese landen ideeën over de taakverdeling van mannen en vrouwen binnen het gezin en daarbuiten sterk veranderd. Waar eerst een traditioneel denkpatroon heerste, namelijk de opvatting dat de man zich op betaald werk hoort te richten en de vrouw op het huishouden en zorgtaken, zijn nu egalitaire opvattingen dominant. Dat wil zeggen dat men vindt dat mannen en vrouwen taken in betaald en onbetaald werk gelijk zouden moeten verdelen en vrouwen ook buitenshuis een gelijke rol kunnen vervullen op de arbeidsmarkt of in de politiek (Davis & Greenstein, 2009). De trend van traditionele naar meer egalitaire opvattingen over genderrollen in de vorige eeuw wordt in de literatuur onder andere verklaard door het stijgende gemiddelde opleidingsniveau (Cotter, Hermsen & Vanneman, 2011; Meyer & Schofer, 2007). Daarnaast worden maatschappelijke ontwikkelingen, zoals de tweede feministische golf van de jaren zestig tot de jaren tachtig, en structurele factoren, zoals de toetreding van vrouwen op de arbeidsmarkt, in verband gebracht met gemiddeld meer egalitaire genderrolopvattingen in de populatie in de Verenigde Staten en Europa (Braun & Scott, 2009; Brooks & Bolzendahl, 2004; Cotter e.a., 2011; Davis & Greenstein, 2009; Gordon, 2016). Deze ontwikkelingen raken aan de ideeën uit de moderniseringstheorie, waarbij de samenhang tussen een hoger opleidingsniveau, stijgende welvaart en steun voor egalitaire, individualistische en democratische waarden (postmaterialisme) centraal staat (Inglehart & Welzel, 2005). De verwachting is dat steun voor egalitaire genderrollen en gendergelijkheid een onderdeel is van een postmaterialistisch waardenpatroon met een individualistische focus op vrijheid van expressie, mogelijkheid tot eigen keuze en gelijkheid van kansen (Cech, 2013; Inglehart & Norris, 2003; Welzel, 2010) en een nadruk op het vinden van het 'zelf' (Charles & Bradley, 2009).

Vanuit het perspectief van moderniseringstheorie en de genoemde maatschappelijke ontwikkelingen kan worden verwacht dat de eenduidige trend naar meer egalitaire genderrolopvattingen in de eenentwintigste eeuw zou worden voortgezet. Onderzoek wijst echter op een andere ontwikkeling in genderrolopvattingen: vanaf midden jaren negentig blijkt de toename in egalitaire houdingen in een aantal welvarende en gemoderniseerde westerse landen af te vlakken of zelfs te stagneren (Braun & Scott, 2009; Cotter e.a., 2011; Van Egmond, Baxter, Buchler & Western, 2010).

Onderzoekers die deze trend proberen te verklaren introduceren het concept van zelfexpressiewaarden. Dit zijn waarden met een nadruk op

autonomie, kwaliteit van leven, en de ontwikkeling van het 'zelf' en vrijheid van zelfexpressie (Cech, 2013; Welzel, 2010). In welvarende en cultureel gemoderniseerde contexten, waarin beslissingen over beroepskeuze en taakverdeling minder door materiële noodzaak worden beïnvloed, zou de behoefte aan zelfexpressie cultureel dominante stereotiepe opvattingen over mannelijkheid en vrouwelijkheid versterken en reproduceren (Charles & Bradley, 2009). Zo zou een toenemende focus op zelfexpressie in zeer sterk gemoderniseerde en welvarende contexten dus juist leiden tot een toename in essentialistische opvattingen over gender (Cotter e.a., 2011; Knight & Brinton, 2017; Scarborough, Sin & Risman, 2019). Dit 'genderessentialisme' zou de opkomst van volledig egalitaire genderopvattingen kunnen ondermijnen en instandhouding van traditionele noties over de taken van mannen en vrouwen stimuleren (Cech, 2013; Charles & Bradley, 2009; Crompton & Lyonette, 2005; England, 2010; Ridgeway, 2009). Omdat deze houdingen weliswaar verschillen tussen mannen en vrouwen benadrukken maar gelijktijdig ook de gelijkwaardigheid van mannen en vrouwen onderstrepen, is dit waardenpatroon aangeduid als 'egalitair-essentialistisch' (Cotter e.a., 2011).

Voortbouwend op bovenstaand beschreven ontwikkelingen en onderzoeken, is het doel van dit onderzoek om de tegenstrijdige verwachtingen over de relatie tussen zelfexpressiewaarden en egalitaire genderrollhoudingen (op individueel niveau), en de rol van modernisering (op contextueel niveau) te onderzoeken. Wij nemen hierbij ook opleidingsniveau in ons onderzoek mee, aangezien dit een belangrijke factor is in zowel modernisering als in genderrollhoudingen (Davis & Greenstein, 2009; Inglehart & Welzel, 2005). Hierbij gebruiken we recente data van de *European Values Study 2017* uit 34 Europese landen (EVS, GESIS, 2020). De onderzoeksvraag luidt: *In hoeverre wordt de invloed van zelfexpressiewaarden en opleidingsniveau op de mate van egalitaire genderrollhoudingen beïnvloed door de mate van modernisering in een land?*

Door deze probleemstelling te onderzoeken, levert dit onderzoek zowel een maatschappelijke als wetenschappelijke bijdrage. Maatschappelijk gezien is het belangrijk meer inzicht te krijgen in genderopvattingen, om zo genderongelijkheid in de samenleving tegen te kunnen gaan. Eerdere onderzoeken laten zien dat genderrollhoudingen zich uiten in gedrag (Aboim, 2010; Brooks & Bolzendahl, 2004; Corrigan & Konrad, 2007; Fuwa, 2004). Essentialistische opvattingen over de kenmerken en voorkeuren van mannen en vrouwen, die verschillen tussen mannen en vrouwen als natuurlijk en onveranderlijk benadrukken, legitimeren de genderongelijkheid die nog steeds bestaat in de samenleving, bijvoorbeeld de dubbele last van werk en

zorg voor kinderen die vrouwen sterker ervaren dan mannen binnen hun gezin (Cunha, André, Aparício, Santos & Nunes, 2016).

Dit onderzoek levert daarnaast een wetenschappelijke bijdrage. De hypothese dat zelfexpressiewaarden in hoogontwikkelde landen een belemmerende in plaats van een bevorderende rol zouden kunnen spelen voor de verdere vooruitgang in gendergelijkheid is in de literatuur voornamelijk toegepast op gendersegregatie in studiekeuze (Cech, 2013; Charles, 2017; Charles & Bradley, 2009). Met betrekking tot genderrollhoudingen is de invloed van zelfexpressiewaarden slechts recentelijk getheoretiseerd (Chatillon, Charles & Bradley, 2018; Cotter e.a., 2011; Grunow, Begall & Buchler, 2018; Knight & Brinton, 2017), maar niet empirisch getoetst. In dit onderzoek testen wij de hypothese dat modernisering op contextueel niveau een onderdrukkend effect uitoefent op de relatie tussen zelfexpressiewaarden en egalitaire houdingen op individueel niveau. Een directe test van deze hypothese ontbreekt tot nu toe (maar zie Bergh, 2006 voor het verband tussen zelfexpressiewaarden en genderrollhoudingen). Daarnaast, hoewel dit onderzoek aansluit op de stagnerende genderrevolutie en bijbehorend onderzoek naar deze trend, kijkt deze studie naar een interactie tussen microkenmerken en macrokenmerken, waarbij verschillende landen met elkaar worden vergeleken. Door landen te vergelijken volgen wij eerder onderzoek dat op contextueel niveau onderzoek doet naar de invloed van genderrollhoudingen (Aboim, 2010; Charles & Bradley, 2009; Grunow e.a., 2018). Dit past bij het theoretisch mechanisme dat wij uiteen zullen zetten, waarbij een interactie tussen een macrokenmerk (modernisering) en een microkenmerk (zelfexpressiewaarden) juist tot andere resultaten leidt, namelijk genderessentialisme, in vergelijking met het toetsen van een direct verband op individueel niveau. Ook kunnen we, door landen met verschillende niveaus van modernisering te vergelijken, meer inzicht krijgen in het kantelpunt van het effect van modernisering, dat wil zeggen vanaf welk punt en in welke contexten er eventueel essentialistische genderrollhoudingen ontstaan. Tot slot onderzoeken wij de invloed van opleidingsniveau en zelfexpressiewaarden op genderrollhoudingen naast elkaar. Dit naast elkaar onderzoeken geeft kans tot vergelijking van de effecten op genderrollhoudingen. Opleidingsniveau wordt in de literatuur als indicator of zelfs determinant gezien van het aanhangen van zelfexpressiewaarden (Inglehart & Welzel, 2005).

Door deze nieuwe wetenschappelijke inzichten kunnen de tegenstrijdigheden die rond genderolopvattingen bestaan beschreven en verklaard worden, namelijk de minder eenduidige trend naar meer egalitaire opvattingen en de opkomst van genderessentialisme (Cotter e.a., 2011), maar ook

de tegenstrijdige verwachtingen rondom de invloed van modernisering op gendergelijkheid (Charles & Bradley, 2009; Inglehart, 2008).

2 Theoretische achtergrond en hypothesen

2.1 Modernisering, zelfexpressiewaarden en genderrollhoudingen

Volgens de moderniseringstheorie is de trend naar meer egalitaire genderrollhoudingen een van de belangrijkste gevolgen van modernisering (Inglehart & Norris, 2003). Deze theorie stelt dat modernisering en welvaart leiden tot meer steun voor gendergelijkheid. De grote economische groei na de Tweede Wereldoorlog heeft naast toenemende welvaart in Westerse landen ook een culturele verschuiving in normen en waarden teweeggebracht (Inglehart, 2008). Dit wordt verklaard middels twee hypothesen. Ten eerste geven volgens de schaarstehypothese mensen prioriteit aan materiële zekerheid, wat leidt tot materialistische waarden. Zijn deze eerste behoeften vervuld, dan kan men zich focussen op postmaterialistische waarden en zelfexpressiewaarden. Deze waarden omvatten autonomie, kwaliteit van leven en zelfexpressie (Cech, 2013; Welzel, 2010). De focus op individualisme, zelfexpressie, mogelijkheid tot eigen keuze en gelijkheid van kansen zou een grote mate van steun voor gendergelijkheid met zich meebrengen (Inglehart & Norris, 2003). Ten tweede zijn volgens de socialisatiehypothese de materiële omstandigheden waarin men opgroeit vormend voor de waarden die men ontwikkelt. De socialisatiehypothese, schaarstehypothese, en het concept van zelfexpressie en postmaterialistische waarden tezamen leiden tot de verwachting dat wanneer men opgroeit in materiële zekerheid, men zelfexpressie en postmaterialistische waarden zal ontwikkelen, en daarmee ook meer steun voor gendergelijkheid. In landen waarin modernisering verder is voortgeschreden ervaren mensen een hogere mate van materiële zekerheid. Daarnaast zijn de institutionele voorwaarden en steun voor gendergelijkheid (bijvoorbeeld in de vorm van werk-familie beleid) sterker aanwezig. Op basis daarvan valt te verwachten dat *een hogere mate van modernisering op landniveau samenhangt met meer egalitaire genderrollhoudingen onder individuen (H1)*. De moderniseringstheorie wordt vaak op contextueel niveau toegepast, maar het mechanisme berust op de verandering in individuele waardeoriëntaties (Nový, Smith & Katrňák, 2017). De mate waarin inwoners zelfexpressiewaarden en postmaterialisme aanhangen verschilt binnen elk land, ondanks dat er gemiddeld genomen in een meer gemoderniseerd land een hoger gemiddelde aanhang van deze waarden leidt tot meer egalitaire genderrollhoudingen. Daaruit leiden wij

de verwachting af dat *individuen met een hogere mate van steun voor zelfexpressie en postmaterialistische waarden meer egalitaire genderrollhoudingen hebben (H₂)*.

Wat betreft de relatie tussen modernisering en opleidingsniveau is een stijgende onderwijsdeelname een kernonderdeel in het verband tussen modernisering en de ontwikkeling van zelfexpressiewaarden en postmaterialisme (Inglehart & Welzel, 2005). Opleidingsniveau is op individueel niveau verbonden aan de vorming van zelfexpressiewaarden in het moderniseringsproces (Welzel & Inglehart, 2010) en een van de belangrijkste determinanten van een egalitair waardepatroon (Bolzendahl & Myers, 2004; Davis & Greenstein, 2009; Kroska & Elman, 2009). Het socialiserende effect van onderwijs is veelvuldig aangetoond (Cunningham, 2008; Need, Ultee, Levels & van Tienen, 2008) en wordt in onderzoek naar het verband tussen opleidingsniveau en genderrollhoudingen aangeduid als de *exposure-based approach* (Bolzendahl & Myers, 2004). Deze theoretische benadering stelt dat een blootstelling aan ideeën en situaties die bepaalde waarden omvatten leidt tot een internalisering van deze waarden. Dit mechanisme werkt door middel van persoonlijke ervaring, opleiding, of socialisatie in de jeugd. Met betrekking tot genderrollhoudingen worden leerlingen blootgesteld aan meer egalitaire opvattingen (Bolzendahl & Myers, 2004). In het onderwijs heerst een klimaat van politieke tolerantie en liberale instellingen, waarbij een grote nadruk wordt gelegd op gelijkheid (Cunningham, 2008; Need e.a., 2008). Daarnaast stellen Davis en Robinson (1991) dat onderwijs een groter bewustzijn van sociale ongelijkheid creëert. Individuen maken kennis met ervaringen die anders zijn dan hun eigen ervaringen en daarnaast worden waarden van gelijkheid en gelijke behandeling onderwezen. Bovendien heerst er een vrij klimaat om alternatieve ideeën te ontwikkelen en hierover te discussiëren (Campbell & Horowitz, 2016). Dit klimaat heeft ook betrekking op genderrollattituden. Door de blootstelling aan waarden als gelijkheid en een diversiteit aan ideeën binnen het onderwijs, worden traditionele opvattingen en genderstereotypen bekritiseerd en komt men door onderwijs in aanraking met meer egalitaire genderrollopvattingen (Bolzendahl & Myers, 2004). Hieruit kan de hypothese worden afgeleid dat *individuen met een hoger opleidingsniveau meer egalitaire genderrollhoudingen hebben (H₃)*.

2.2 Genderessentialisme, zelfexpressiewaarden en genderrollhoudingen

De moderniseringstheorie stelt dat modernisering en zelfexpressiewaarden een emanciperende invloed hebben en tot meer egalitaire

genderrolhoudingen leiden (Inglehart, Norris & Welzel, 2002; Inglehart, 2008). Tegengesteld aan deze verwachting is in onderzoek de hypothese geponeerd dat een grotere mate van zelfexpressiewaarden in sterk gemoderiseerde contexten samengaat met minder egalitaire houdingen (Knight & Brinton, 2017; Ridgeway & Correll, 2004). De kernassumptie is dat zelfexpressiewaarden en postmaterialisme genderstereotyperingen in stand houden omdat met groeiende welvaart de noodzaak ontbreekt om keuzes voor arbeidsmarktparticipatie en taakverdeling op materiële uitkomsten te baseren en juist identiteit en waarden in deze keuzes centraal staan (Charles & Bradley, 2009). Binnen een zelfexpressiewaardensysteem, oftewel binnen ideeën van individualisme, eigen keuze en zelfrealisatie, bestaat een toenemende focus op het vinden van het 'zelf'. Gender is een belangrijke component in het construeren van een identiteit. Individuen internaliseren daarom cultureel dominante ideeën over mannelijkheid en vrouwelijkheid bij de vorming van identiteit, waarden en opvattingen (Charles & Bradley, 2009). Traditionele patronen in de taakverdeling en genderstereotypen vormen in de meeste samenlevingen, zij het deels impliciet, nog steeds de dominante ideeën van mannelijkheid en vrouwelijkheid (Charles, 2017; Ridgeway & Correll, 2004). Dit betekent dat men bij identiteitsvorming traditionele en stereotype genderopvattingen internaliseert. De vorming van het zelf gebaseerd op deze opvattingen in combinatie met de nadruk op zelfexpressie en het individu, bevordert het idee dat mannen en vrouwen *in essentie en van nature* verschillend van elkaar zijn, in smaak, opvattingen en gedrag (Cech, 2013).

Deze essentialistische manier van denken, in combinatie met de sterke nadruk op eigen keuze, resulteert zo ook in de opvatting dat mannen en vrouwen wel hetzelfde *kunnen* wat betreft betaald werk en huishoudelijk werk, maar dat zij in essentie een voorkeur hebben voor betaald werk (mannen) dan wel huishoudelijk werk en zorgtaken (vrouwen). Cotter e.a. (2011) duiden deze ontwikkeling als de opkomst van een egalitair-essentialistisch waardenprofiel en in het maatschappelijke discours wordt deze opvatting ook wel aangeduid als 'keuzefeminisme' (Thwaites, 2017). In een dergelijk waardenpatroon wordt een groter gewicht toebedeeld aan de vrijheid van een vrouw om te kiezen tussen een professionele loopbaan in de arbeidsmarkt of de zorg voor huishouden en kinderen, dan aan de (deels) uit deze keuzes voortkomende economische genderongelijkheid op individueel (ten opzichte van de partner) of samenlevingsniveau. Een dergelijk egalitair-essentialistisch waardenpatroon is daarmee niet in overeenstemming met een egalitaire genderrolhouding, die wel deze gelijkheid tussen mannen en vrouwen centraal stelt. De ontwikkeling van

egalitair-essentialistische houdingen veronderstelt naast een culturele nadruk op deze eigen keuze, individualisme en postmaterialisme ook een hoge mate van materiele zekerheid zoals die te vinden is in postindustriële contexten met de hoogste mate van modernisering en welvaart. In sterk gemoderniseerde en welvarende contexten zou het eerder beschreven positieve effect van zelfexpressiewaarden op egalitaire genderrollhoudingen door deze cultuur van genderessentialisme dientengevolge afzwakken. De ontwikkeling van egalitair-essentialistische opvattingen binnen sterk gemoderniseerde contexten, zou zo een verklaring zijn voor de stagnatie in de trend naar meer egalitaire houdingen (Knight & Brinton, 2017). Vanaf welke mate van welvaart deze afzwakking zou plaatsvinden is niet duidelijk uit deze theorie af te leiden. De bijbehorende hypothese luidt: *de relatie tussen een hogere mate van steun voor zelfexpressie en postmaterialistische waarden en meer egalitaire genderrollhoudingen is zwakker in sterker gemoderniseerde contexten (H4).*

De argumenten die zelfexpressiewaarden in sterk gemoderniseerde contexten in verband brengen met de opkomst van een egalitair-essentialistisch waardenpatroon kunnen ook worden toegepast op het effect van opleidingsniveau op genderrollhoudingen. Opleidingsniveau blijkt uit eerder onderzoek namelijk sterk verbonden te zijn met zelfexpressiewaarden. Zo leggen hoger opgeleiden meer nadruk op individualisme, autonomie en gelijkheid (Verbakel & Jaspers, 2010), en zoals eerder beargumenteerd heerst in onderwijs een klimaat van liberale waarden (Cunningham, 2008; Need e.a., 2008). Bovendien hebben hoger opgeleiden vaak een hoger inkomen (Tamborini, Kim & Sakaoto, 2015; van de Werfhorst, 2006), waardoor zij eerder in hun materiële behoeften hebben voldaan en kunnen focussen op postmaterialistische en zelfexpressiewaarden. Specifiek het afzwakken van het emanciperende effect van opleidingsniveau op egalitaire genderrollhoudingen in sterk gemoderniseerde contexten kan worden ontleend aan de literatuur over seksesegregatie in studiekeuzes (Charles, 2017; Charles & Bradley, 2009). Deze studies wijten de hoge mate van seksesegregatie in het hoger onderwijs in postindustriële samenlevingen aan zelfexpressiewaarden en individuele keuzevrijheid als dominant motief voor studiekeuze in combinatie met cultureel dominante opvattingen over mannelijkheid en vrouwelijkheid. Dit wil zeggen dat er in meer welvarende contexten een cultuur van genderessentialisme heerst, en deze dominante normen van mannelijkheid en vrouwelijkheid uiten zich in gendersegregatie in het hoger onderwijs. Door gendertypische keuzes worden opvattingen over stereotiep mannelijke en vrouwelijke kwaliteiten in stand gehouden en gereproduceerd. Dit mechanisme zwakt de initiële emanciperende invloed van

een hoger opleidingsniveau op egalitaire genderrollhoudingen af. Net zoals we verwachten voor de relatie tussen zelfexpressiewaarden en egalitaire genderrollhoudingen, hypothetiseren wij dat ook *de invloed van een hoger opleidingsniveau op egalitaire genderrollhoudingen zwakker is in sterker gemoderniseerde contexten (H5)*

3 Data en operationalisatie

3.1 Databeschrijving

Voor dit onderzoek wordt gebruik gemaakt van de vijfde wave van de *European Values Study (EVS)* uit 2017. Dit is een grootschalig survey-onderzoek naar de normen en waarden van mensen in verschillende Europese landen en regio's, dat ongeveer om de tien jaar gehouden wordt. Onderwerpen die in de vragenlijst aan bod komen zijn familie, werk, religie, politiek en maatschappij. Bij de dataverzameling is gebruik gemaakt van gestandaardiseerde vragenlijsten, die middels persoonlijke interviews zijn afgenomen door getrainde interviewers in de nationale talen van de desbetreffende landen (EVS, 2020). De steekproef is gestratificeerd en willekeurig getrokken onder mensen vanaf 18 jaar. De steekproefgrootte was 1200 voor landen met een populatie groter dan 2 miljoen, en 1000 voor landen met een populatie kleiner dan 2 miljoen. In de geïntegreerde dataset heeft dit geresulteerd in een totaal van 55.256 respondenten uit 34 verschillende landen en regio's. De gerapporteerde respons varieert van tussen 21 procent en 85 procent. Gedetailleerde informatie betreffende respons en representativiteit is per land beschikbaar (EVS, 2020; EVS, GESIS, 2020).

3.2 Methode: operationalisatie en meetinstrumenten

3.2.1 Genderrollhoudingen

Om de afhankelijke variabele *egalitaire genderrollhoudingen* te meten is gebruik gemaakt van de in totaal zeven stellingen over genderrollen die in de EVS 2017 zijn opgenomen. Uit een scheef geroteerde principale-componentanalyse kwamen twee dimensies met een Eigenwaarde boven de 1 naar voren, waarbij de eerste dimensie correspondeert met houdingen ten opzichte van de taakverdeling en werkende moeders en de tweede dimensie betrekking heeft op de grotere geschiktheid van mannen voor leidinggevende posities (zie appendix A voor de formulering van alle items en factorladingen). Voor het maken van onze afhankelijke variabele gebruiken wij de vier items die laden op de eerste dimensie omdat deze sterker overeenkomt

met de theoretische notie van essentialistische genderrollhoudingen. De dimensie verklaart 55 procent van de variantie. De betrouwbaarheid van deze schaal is hoog (Cronbach's $\alpha = 0,82$). De stellingen luiden als volgt: 'Wanneer een moeder betaald werk verricht, gaat dit ten koste van de kinderen', 'Het familieleven lijdt eronder als de vrouw een voltijd baan heeft', 'Een baan is prima maar wat de meeste vrouwen eigenlijk willen is een huis en kinderen' en 'De man hoort het geld te verdienen, de vrouw hoort thuis'. Voor elk van de stellingen kon de respondent op een vier-puntschaal aangeven in hoeverre hij/zij het met de stelling eens was: 'helemaal mee eens' (1), 'mee eens' (2), 'mee oneens' (3), 'helemaal mee oneens' (4). De categorie 'dat weet ik niet' werd niet expliciet als antwoordoptie aangeboden maar kon worden ingevuld als de respondent dit spontaan noemde (tussen de 1,2 en 3,6% van de respondenten). De antwoordcategorieën zijn omgekeerd naar 'helemaal mee eens' (1), 'mee eens' (2), 'dat weet ik niet' (3), 'mee oneens' (4), 'helemaal mee oneens' (5). Vervolgens is de schaal geconstrueerd door voor elke respondent de gemiddelde score te berekenen als deze op minstens drie items een geldige waarde had. Een lagere score duidt op traditionele of essentialistische houdingen, dus dat mannen en vrouwen wel gelijk kunnen zijn, maar dat zij uiteindelijk essentieel van elkaar verschillen in eigenschappen, vaardigheden en taken, bijvoorbeeld in het uitvoeren van zorgtaken. Een hogere score duidt op meer egalitaire houdingen. De respondenten die na deze schaalconstructie ontbrekende waarden hadden (465, 0,8%), zijn uit de data verwijderd.

3.2.2 *Zelfexpressiewaarden*

De onafhankelijke variabele *zelfexpressiewaarden* wordt gemeten met verschillende dimensies. Ook *postmaterialisme* zal gebruikt worden in de analyse, omdat dit theoretisch gezien sterk raakt aan zelfexpressiewaarden (Cech, 2013; Welzel, 2010). Door de invloed van deze twee concepten te vergelijken, is er de mogelijkheid meer nuance te geven in de conclusies.

Uit eerder onderzoek blijken verschillende mogelijkheden om *zelfexpressiewaarden* te meten (Dobewall & Strack, 2014; Welzel, 2010). In de meting van Welzel (2010) worden drie dimensies onderscheiden, te weten gendergelijkheid, seksuele vrijheid en waarden van autonomie bij de opvoeding van kinderen. De dimensie van gendergelijkheid is onderdeel van de afhankelijke variabele (genderrollhoudingen) en wordt daarom in dit onderzoek weggelaten.

De dimensie van *seksuele vrijheid* beslaat in zijn oorspronkelijke vorm houdingen tegenover homoseksualiteit, abortus en scheiding (Welzel, 2010). Deze schaal meet de mate waarin de respondenten het recht op

individuele keuze en zelfbeschikking in seksuele en reproductieve gedragingen onderschrijven. Om de constructvaliditeit te verhogen voegen wij de houding tegenover wisselende seksuele contacten aan de schaal toe. Respondenten werden gevraagd of deze gedragingen altijd of nooit gerechtvaardigd kunnen worden, op een schaal van 1 (nooit) tot 10 (altijd). In een principale-componentanalyse blijken alle items een voldoende hoge communaliteit te hebben ($>|0,20|$) (zie appendix B). De items blijken hoog genoeg op de component laden ($>|0,40|$), en vormen tezamen een zeer betrouwbare meting (Cronbach's $\alpha = 0,85$). De schaal van steun voor seksuele vrijheid is geconstrueerd door middel van de gemiddelde schaalscore op minstens drie van de vier items. Een hogere score duidt op een grotere aanhang van seksuele vrijheid. De respondenten die na deze schaalconstructie ontbrekende waarden hadden (1779, 3,15%), zijn uit de data verwijderd.

De dimensie *autonomie als opvoedwaarde* wordt in navolging van eerder onderzoek gemeten aan de hand van twee items, 'onafhankelijkheid' en 'gehoorzaamheid' (Pitlik & Rode, 2017). Deze items komen uit een lijst met elf kwaliteiten die kinderen thuis zouden moeten leren (zie appendix C). De antwoordmogelijkheden in de EVS waren 'genoemd' (1) en 'niet genoemd' (2) en respondenten mochten maximaal vijf kwaliteiten kiezen. De constructie van de variabele autonomie als opvoedwaarde is gebaseerd op de inhoudelijke keuze voor het item 'onafhankelijkheid' als beste indicator voor een voorkeur voor autonomie als opvoedwaarde en het sterkst negatief met autonomie correlerende item onder de resterende opvoedkwaliteiten (gehoorzaamheid, $r = -0,22$) (Pitlik & Rode, 2017). Uit deze items wordt een dichotome variabele geconstrueerd: een respondent die onafhankelijkheid wel heeft genoemd en gehoorzaamheid niet heeft genoemd krijgt een score 1, alle andere antwoordcombinaties een 0 (Pitlik & Rode, 2017). Deze strategie is gekozen omdat de opvoedwaarde items zich niet lenen voor een indexconstructie door middel van dimensionele of betrouwbaarheidsanalyse (Voicu, 2012). De 1137 respondenten met ontbrekende waarden (2%) zijn verwijderd.

Postmaterialisme wordt gemeten met een gestandaardiseerde index bestaand uit een tweetal vragen (EVS, 2020; Inglehart & Abramson, 1999). Bij de eerste vraag gaven respondenten aan welk doel voor een land ze het meest belangrijk vinden voor de komende tien jaar. Er zijn twee materialistische antwoordmogelijkheden, namelijk 'de orde in de natie behouden' en 'stijgende prijzen tegengaan', en twee postmaterialistische antwoordmogelijkheden, namelijk 'mensen meer inspraak geven in belangrijke beslissingen van de regering' en 'vrijheid van meningsuiting beschermen'. Vervolgens wordt dezelfde vraag nogmaals gesteld, maar dan wat men het op een na

belangrijkste vindt. Als een persoon twee keer materialistische antwoorden kiest, krijgt deze de score 'materialistisch' (1), bij twee keer een postmaterialistisch antwoord de score 'postmaterialistisch' (3), en bij de twee vragen een verschillend antwoord de score 'gemengd' (2). Respondenten met ontbrekende waarden (2226, 3,9%) zijn verwijderd.

Wat betreft de drie indicatoren van zelfexpressiewaarden en postmaterialisme zijn we nagegaan of deze concepten in een schaal te vatten zijn, omdat deze variabelen eenzelfde onderliggend concept meten. De items bleken niet schaalbaar (Cronbach's $\alpha = 0,44$; twee van de drie communaliteiten $< 0,20$). Omdat de drie indicatoren onderling alleen zwak correleren (zie appendix D) worden alle drie de indicatoren apart opgenomen als voorspeller voor genderrollhoudingen.

Als indicator van *modernisering op landniveau* gebruiken we de Human Development Index (HDI) uit 2017 (UNDP, 2018). Deze index bevat informatie over de mate van ontwikkeling op de terreinen onderwijs, gezondheid en levensstandaard en wordt jaarlijks door het ontwikkelingsprogramma van de Verenigde Naties (UNDP) gepubliceerd (UNDP, 1990). De HDI is een betere maat voor de ervaren materiële zekerheid dan BNP per capita, omdat zij ook informatie bevat over de verdeling van publieke uitgaven voor domeinen die relevant zijn voor modernisering, zoals onderwijs en gezondheidszorg (Nový e.a., 2017). Wij gebruiken de mate van ontwikkeling op het moment van dataverzameling en maken de assumptie dat deze waarde representatief is voor een langere periode. Het in de literatuur omschreven mechanisme benoemt immers de mate van modernisering in de jeugd als determinant voor de ontwikkeling van zelfexpressiewaarden. Wij staven deze assumptie door de correlatie tussen de verschillende metingen van de HDI te bekijken. De correlatie tussen het vroegste meetpunt 1990 en 2017 is 0,92 en de correlatie loopt op tot 0,99 voor de meer recente metingen. De waarden op de HDI uit 2017 van de 34 landen in onze steekproef variëren tussen 0,75 (plek 88 in de originele ranglijst) en 0,95 (plek 1 op de originele ranglijst). De waarden van alle landen zijn weergegeven in appendix E.

3.2.3 Opleidingsniveau

Het hoogst behaalde opleidingsniveau is gecodeerd in negen categorieën volgens de *International Standard Classification of Education (ISCED-97)* (UNESCO, 2006). De categorieën zijn als volgt: 'pre-primair onderwijs' (0), 'primair onderwijs' (1), 'lager secundair onderwijs' (2), 'hoger secundair onderwijs' (3), 'postsecundair niet-tertiair onderwijs' (4), 'kort tertiair

onderwijs' (5), 'tertiair onderwijs (bachelor)' (6), 'tertiair onderwijs (master)' (7), 'doctoraat' (8). De 452 (0,8%) respondenten met ontbrekende waarden zijn uit de data verwijderd.

3.2.4 *Controlevariabelen*

De variabelen waarvoor gecontroleerd zal worden zijn leeftijd, geslacht, en religiositeit van de respondent.

Leeftijd – Uit onderzoek blijkt dat leeftijd en ook bepaalde levenservaringen invloed hebben op de mate van egalitaire genderrollhoudingen (Fan & Marini, 2000). Door het stijgende gemiddelde opleidingsniveau de afgelopen decennia zullen jongere mensen ook hoger opgeleid zijn (Meyer & Schofer, 2007). Bovendien zullen door een toename in welvaart en daarmee in zelfexpressiewaarden, jongere mensen deze waarden meer aanhangen en kan er een cohorteffect plaatsvinden (Inglehart, 2008). Er is gebruikt gemaakt van de geconstrueerde variabele (gebaseerd op geboortjaar) (EVS, 2020). De 300 (0,6%) respondenten met een ontbrekende waarde op deze variabele zijn verwijderd uit de data.

Geslacht – Uit onderzoek blijkt dat vrouwen meer egalitaire genderrollhoudingen hebben dan mannen (Davis & Greenstein, 2009). Bovendien hangt geslacht ook samen met opleidingsniveau, aangezien vrouwen over het algemeen hoger opgeleid zijn dan mannen in recente cohorten en bepaalde contexten (Klesment & Van Bavel, 2017). De 5 (0,0%) respondenten met een ontbrekende waarde zijn verwijderd. Voor mannen geldt score 0, voor vrouwen geldt score 1.

Religiositeit – Onderzoek toont aan dat religiositeit samenhangt met traditionele genderrollhoudingen (Davis & Greenstein, 2009). Daarnaast remt een religieuze socialisatie de ontwikkeling van zelfexpressiewaarden (Adamczyk, 2013). Wij meten religiositeit door informatie over hoe vaak de respondent religieuze bijeenkomsten bijwoont ('meer dan eens per week' (1) – 'minder dan een keer per jaar' (6)) en hoe belangrijk religie in het leven van de respondent is ('zeer belangrijk' (1) – 'helemaal niet belangrijk' (4)). De originele variabelen zijn omgekeerd zodat een hogere waarde een grotere mate van religiositeit inhoudt en de waarden zijn gestandaardiseerd om de antwoordschalen vergelijkbaar te maken. De twee items vormen een betrouwbare meting van religiositeit (Cronbach's $\alpha = 0,73$). De schaal *religiositeit* is het (opnieuw gestandaardiseerde) gemiddelde van de twee indicatoren, een hogere score duidt op een hogere mate van religiositeit. De respondenten die na deze schaalconstructie ontbrekende waarden hadden (64, 0,1%), zijn uit de data verwijderd.

4 Analyse en resultaten

4.1 Analysemethode

Om de hypothesen te toetsen worden meerdere lineaire multilevel regressiemodellen geschat. Voor de variabelen seksuele vrijheid, opleidingsniveau en modernisering (landniveau) is in aparte modellen een categorische specificatie geschat om non-lineaire relaties op te sporen. De relaties bleken in alle drie de gevallen lineair en worden in de modellen als zodanig gemodelleerd. De modellen met alleen hoofdeffecten bevatten een *random intercept*. In de cross-level interactiemodellen is telkens een *random slope* toegevoegd voor de microvariabele in de interactieterm. Er wordt een correlatie tussen de random effecten met een ongestructureerde structuur gemodelleerd. De interactie-effecten met de indicatoren van zelfexpressiewaarden zijn in aparte modellen geschat, die telkens de hoofdeffecten van de andere indicatoren voor zelfexpressiewaarden en de controlevariabelen bevatten. De hoofdeffecten van zelfexpressiviteit en opleidingsniveau zijn zowel apart als tezamen opgenomen in verschillende modellen.

4.2 Resultaten

4.2.1 Beschrijvende resultaten

Na verwijdering van respondenten met ontbrekende waarden op de genoemde variabelen ($N = 4.400$) blijven 52.091 respondenten over. In tabel 1 zijn de beschrijvende statistieken van de variabelen weergegeven. De gemiddelde score op genderrollhoudingen is 3,28 (op een schaal van 1 tot 5). Gemiddeld neigt men dus meer naar een egalitaire houding dan een essentialistische houding. Wat betreft zelfexpressiewaarden, blijkt de gemiddelde seksuele vrijheid in het midden van de schaal (1 tot 10) te zitten met een gemiddelde van 5,27. Dit geldt ook voor autonomie, 47% van de respondenten hecht waarde aan autonomie als opvoedwaarde. Wat betreft postmaterialisme zitten de meeste respondenten in de gemengde categorie (60%), een kwart van de steekproef heeft materialistische waarden en een zesde postmaterialistische waarden. Gemiddeld genomen hebben respondenten een opleidingsniveau van 3,8 op een schaal van 0 tot 8, dit komt overeen met 'postsecundair niet-tertiair onderwijs'. De gemiddelde leeftijd in de steekproef is afgerond 50 jaar. In appendix E zijn de correlaties tussen alle variabelen weergegeven.

Tabel 1 Beschrijvende statistieken: genderrollhoudingen, zelfexpressiewaarden, opleidingsniveau, modernisering en controlevariabelen

	Minimum	Maximum	Gemiddelde	S.D.
Egalitaire genderrollhoudingen	1	5	3,28	1,09
<i>Zelfexpressiewaarden</i>				
Seksuele vrijheid	1	10	5,27	2,77
Autonomie	0	1	0,47	
<i>Postmaterialisme</i>				
Materialistisch	0	1	0,24	
Gemengd	0	1	0,60	
Postmaterialistisch	0	1	0,15	
Opleidingsniveau	0	8	3,87	1,87
Modernisering landniveau HDI 2017	0,75	0,95	0,87	0,06
<i>Controlevariabelen</i>				
Leeftijd	18	82	49,47	17,63
Vrouw	0	1	0,55	
Religiositeit	-1,65	2,33	0,00	1,00

Bron: EVS 2017. *N* landen = 34; *N* respondenten = 52.299

4.2.2 Hoofdeffecten

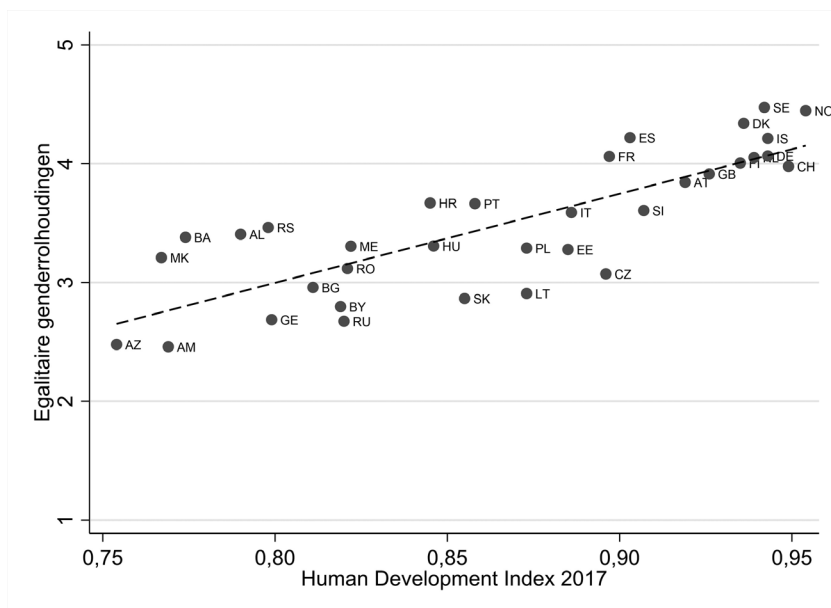
Figuur 1 toont de relatie tussen modernisering op landniveau en de gemiddelde genderrollhouding per land. Hieruit blijkt een positief verband tussen een hogere mate van modernisering en meer egalitaire genderrollhoudingen en daarmee ondersteuning voor hypothese 1. De individuele relaties van genderrollhoudingen met zelfexpressiewaarden en opleidingsniveau worden weergegeven in tabel 2. Model 1 laat zien dat naarmate men meer zelfexpressiewaarden heeft, men meer egalitaire genderrollhoudingen zal hebben. Dit geldt voor steun voor seksuele vrijheid, autonome opvoedingswaarden, en voor postmaterialisme. De toevoeging van de controlevariabelen in model 2 verklaart ongeveer een vijfde van het effect van seksuele vrijheid en ongeveer 10 procent van de effecten van postmaterialisme en autonomie. Deze resultaten zijn in lijn met hypothese 2. De sterkte van de effecten van postmaterialisme en autonomie afgezet tegen de spreiding op de afhankelijke variabele (s.d. genderrollhoudingen = 1,1) is zwak, variërend tussen een zesde en een kwart standaardafwijking verandering op genderrollhoudingen voor een toename van een punt op de zelfexpressiewaardenvariabelen. Daarbij representeert een punt toename voor postmaterialisme en autonomie het maximale effect. Voor seksuele vrijheid is het maximale effect aanzienlijk sterker, namelijk ongeveer een standaardafwijking verandering op genderrollhoudingen. De voorspelde waarde op de schaal van egalitaire genderrollhoudingen met seksuele vrijheid, postmaterialisme en

autonomie op hun minimale waarde (en de controlevariabelen op hun gemiddelde) is 2,65, met de drie indicatoren op hun maximale score is die 4,1, een gezamenlijk maximaal effect van 1,4 punten op de vijf-puntschaal van genderrollhoudingen.

Voor opleidingsniveau (model 3) geldt hoe hoger het opleidingsniveau, hoe meer egalitaire genderrollhoudingen. De toevoeging van de controlevariabelen in model 4 verklaart een zesde van het effect van opleiding. In model 5 worden aan dit model de drie indicatoren van zelfexpressiewaarden toegevoegd. Het effect van opleiding op egalitaire genderrollhoudingen neemt na deze toevoeging verder af, met ongeveer een kwart, maar blijft statistisch significant. Deze resultaten steunen hypothese 3. De sterkte van het effect van opleiding loopt tussen model 4 en 5 terug van een zesde naar een achtste standaardafwijking verandering in genderrollhoudingen voor elke toename van een categorie op de opleidingschaal. Dit betekent dat het maximale effect van opleiding uit model 4 van vergelijkbare grootte is als het effect van seksuele vrijheid, namelijk een standaardafwijking oftewel ruim een punt op de genderrollhoudingschaal van vijf punten.

In model 6 en 7 wordt aan de effecten van de indicatoren voor zelfexpressiewaarden en opleiding de macro-indicator voor modernisering toegevoegd. In beide modellen is er een significant positief effect van modernisering op genderrollhoudingen, maar in model 7 met alleen opleiding is dit effect bijna dubbel zo groot vergeleken met model 6, waarin de drie indicatoren voor zelfexpressiewaarden op individueel niveau zijn opgenomen. Zoals de moderniseringstheorie veronderstelt, verklaren waardenverschuivingen op individueel niveau een groot deel van de contextuele effecten van modernisering. Omdat het bereik van de moderniseringsindicator in onze steekproef (0,2, namelijk van 0,75 tot 0,95) kleiner is dan één, zijn de geschatte coëfficiënten groter dan het maximale effect van modernisering. In model 6 is het maximale effect een verandering van twee derde standaardafwijking op egalitaire genderrollhoudingen ($3,24 * 0,2$) en in model 7 ongeveer een standaardafwijking ($5,83 * 0,2$). Dit geeft aan dat de verschillen in gemiddelde genderrollhouding tussen landen met verschillende mate van modernisering aanzienlijk zijn en geeft steun aan hypothese 1.

Wat betreft de controlevariabelen zijn de effecten in overeenstemming met de verwachting: oudere en meer religieuze respondenten hebben minder egalitaire genderrollhoudingen en vrouwen meer egalitaire genderrollhoudingen dan mannen.



Figuur 1 Spreidingsdiagram van gemiddelde genderrollhoudingen en modernisering op landniveau

Bron: EVS 2017. N landen = 34

4.2.3 Interactie-effecten

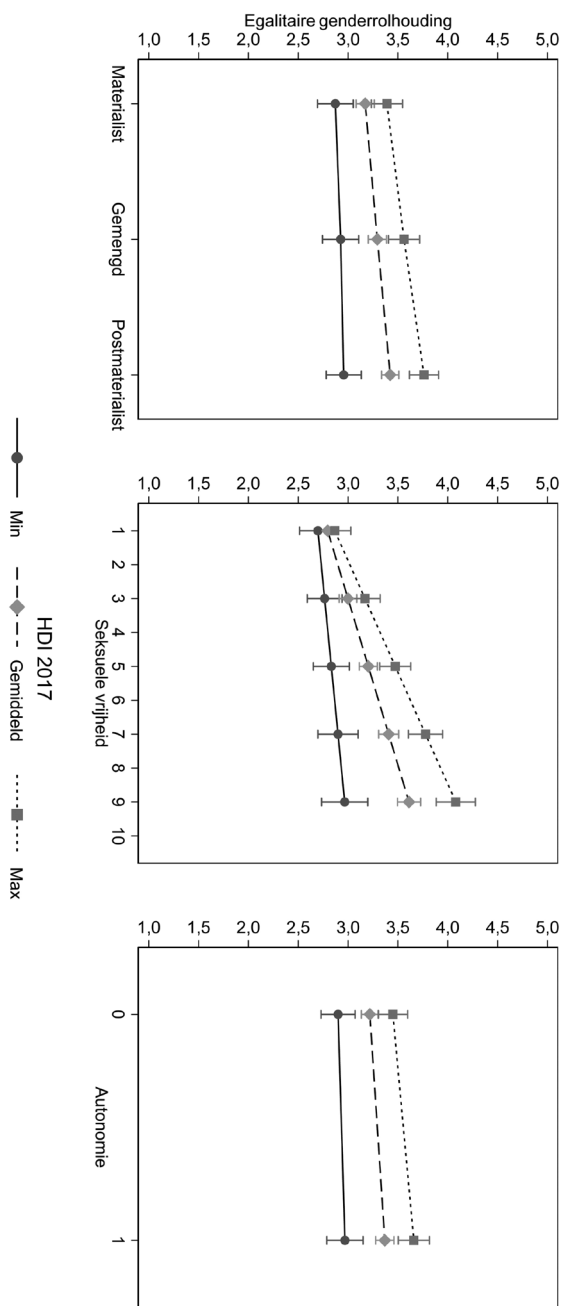
Voor alle indicatoren voor zelfexpressiewaarden en opleidingsniveau zijn cross-level interacties met modernisering op landniveau geschat om hypothese 4 en 5 te toetsen. De cross-level interacties met de drie zelfexpressiewaardenindicatoren zijn statistisch significant en positief. De interactie van opleiding en modernisering is niet statistisch significant. In appendix F zijn de geschatte coëfficiënten van de interactiemodellen weergegeven. De verwachting in hypothesen 4 en 5 was dat met toenemende modernisering de positieve relaties van zelfexpressiewaarden en opleiding met egalitaire genderrollhoudingen minder sterk zouden worden. Dit zou door negatieve interactie-effecten worden weergegeven. De resultaten steunen deze verwachting dus niet. Voor de significante interacties zijn de voorspelde waarden weergegeven in figuur 2. Hieruit blijkt dat de interacties van modernisering met postmaterialisme en autonomie weliswaar statistisch significant zijn, maar geen substantieel effect op de relatie uitoefenen. De lijnen die de individuele effecten voor lage, gemiddelde en hoge waarden van modernisering weergegeven verlopen praktisch parallel. De interactie van seksuele vrijheid en modernisering toont een duidelijk interactie-effect

Tabel 2 Meervoudige multilevel regressieanalyse van genderrollhoudingen op indicatoren voor zelfexpressiewaarden

	Model 1	Model 2	Model 3	Model 4	Model 5	Model 6	Model 7
Seksuele vrijheid	0,13 (0,00) ***	0,11 (0,00) ***			0,09 (0,00) ***	0,11 (0,00) ***	
Autonomie	0,17 (0,01) ***	0,15 (0,01) ***			0,12 (0,01) ***	0,15 (0,01) ***	
Postmaterialisme (ref: materialistisch)							
Gemeen	0,11 (0,01) ***	0,10 (0,01) ***			0,08 (0,01) ***	0,10 (0,01) ***	
Postmaterialistisch	0,28 (0,01) ***	0,27 (0,01) ***			0,21 (0,01) ***	0,27 (0,01) ***	
Opleiding (ISCED 1)			0,14 (0,00) ***	0,12 (0,00) ***	0,09 (0,00) ***		0,12 (0,00) ***
Human Development Index (HDI) 2017 ^a						3,24 (0,73) ***	5,83 (0,87) ***
Leef tijd in jaren		-0,01 (0,00) ***		-0,01 (0,00) ***	-0,01 (0,00) ***	-0,01 (0,00) ***	-0,01 (0,00) ***
Vrouw (ref: man)		0,16 (0,01) ***		0,18 (0,01) ***	0,16 (0,01) ***	0,16 (0,01) ***	0,18 (0,01) ***
Religiositeit		-0,06 (0,00) ***		-0,15 (0,00) ***	-0,07 (0,00) ***	-0,06 (0,00) ***	-0,15 (0,00) ***
Constante	2,41 (0,05) ***	2,82 (0,06) ***	2,74 (0,08) ***	3,13 (0,08) ***	2,53 (0,06) ***	2,84 (0,05) ***	3,16 (0,06) ***
SD intercept (σ_{0ij})	0,30 (0,04) ***	0,33 (0,04) ***	0,49 (0,06) ***	0,47 (0,06) ***	0,34 (0,04) ***	0,26 (0,03) ***	0,31 (0,04) ***
SD residual (σ_{eij})	0,90 (0,00) ***	0,89 (0,00) ***	0,93 (0,00) ***	0,90 (0,00) ***	0,87 (0,00) ***	0,89 (0,00) ***	0,90 (0,00) ***
N	52,091	52,091	52,091	52,091	52,091	52,091	52,091

Noten: * $p < 0,05$; ** $p < 0,01$; *** $p < 0,001$. ^aVariabele is gecentreerd op het gemiddelde.

Bron: EVS 2017. *N* landen = 34; *N* respondenten = 52.091



Figuur 2 Voorspelde waarden voor de interactie-effecten van steun voor seksuele vrijheid, autonomie en postmaterialisme (micro) met modernisering (macro)

Bron: EVS 2017, N landen = 34; N respondenten = 52.091

met een steilere helling in hoog gemoderniseerde contexten. Dit effect is tegenovergesteld aan onze theoretische verwachting, omdat het laat zien dat in sterk gemoderniseerde contexten seksuele vrijheid een sterkere relatie met egalitaire genderrollhoudingen heeft.

5 Conclusie en discussie

In dit onderzoek is de invloed van zelfexpressiewaarden en opleidingsniveau op genderrollhoudingen onderzocht, in combinatie met de invloed van modernisering op landniveau. Hierbij stond de volgende probleemstelling centraal: *In hoeverre wordt de invloed van zelfexpressiewaarden en opleidingsniveau op de mate van egalitaire genderrollhoudingen beïnvloed door de mate van modernisering in een land?* Onze bevindingen steunen de proposities uit de moderniseringstheorie: naarmate landen sterker gemoderniseerd zijn stijgt de steun voor egalitaire genderrollhoudingen en op individueel niveau worden meer egalitaire genderrollhoudingen voorspeld door een sterkere steun voor zelfexpressiewaarden en een hoger opleidingsniveau. In sterker gemoderniseerde contexten is de relatie tussen zelfexpressiewaarden en meer egalitaire genderrollhoudingen zelfs sterker. Deze resultaten zijn in tegenspraak met de verwachting over een egalitair-essentialistisch waardepatroon, die voorspelt dat in sterker gemoderniseerde contexten zelfexpressiewaarden en opleiding een minder sterke relatie met egalitaire genderrollhoudingen zouden hebben. Wij hebben deze hypothese afgeleid uit twee relatief recente ontwikkelingen in het onderzoeksveld naar genderrollhoudingen en genderongelijkheid. Wij zijn daarbij vertrokken vanuit de constatering dat in de meest welvarende landen in plaats van een volledig egalitair waardepatroon een zogenaamd 'egalitair-essentialistische waardepatroon' lijkt te zijn ontstaan (Cotter e.a., 2011). Het onderliggende mechanisme om dit te verklaren, een samenspel van gender-essentialistische denkbeelden en de nadruk op zelfrealisatie en zelfverwerkelijking in sterk gemoderniseerde landen, is ontleend aan de literatuur over de aanhoudende gendersegregatie in onderwijs en arbeidsmarkt (Cech, 2013; Charles & Bradley, 2009).

De resultaten uit dit onderzoek hoeven echter geen directe reden te zijn om de egalitair-essentialisme hypothese te verwerpen. Hoewel wij de verwachtingen zo goed mogelijk hebben getoetst met de beschikbare data, zien wij op twee belangrijke punten tekortkomingen in onze metingen en mogelijkheden voor verbetering in verder onderzoek. Ten eerste hebben wij in onze operationalisering een dimensie van genderrollhoudingen

gebruikt die aansluit bij essentialistische noties over zorgtaken als vrouwelijke rol en betaald werk als mannelijke rol. Omdat deze houdingen een verschil tussen mannen en vrouwen benadrukken, maar gelijktijdig de gelijkwaardigheid van rollen onderstrepen is dit waardenpatroon aangeduid als egalitair-essentialistisch (Cotter e.a., 2011; Pepin & Cotter, 2018). Een dergelijk waardepatroon kan niet geplaatst worden binnen het continuüm van traditionele genderrollen naar egalitaire genderrollen. Recent onderzoek gebruikt dan ook een multidimensionale benadering om genderrollen in verschillende profielen te meten die egalitaire en essentialistische denkbeelden combineren (Brinton & Lee, 2016; Grunow e.a., 2018; Knight & Brinton, 2017). Onze operationalisering van genderrollen op een continuüm vertroebelt mogelijk de verschillen tussen egalitaire en (egalitair-)essentialistische houdingen die in de multidimensionale benaderingen zichtbaar werden (Grunow e.a., 2018; Knight & Brinton, 2017). Ten tweede impliceren de stellingen in de schaal die wij gebruiken een inherente onverenigbaarheid tussen betaald werk en moederschap ('Wanneer een moeder betaald werk verricht, gaat dit ten koste van de kinderen') en een rigide rolverdeling ('De man hoort het geld te verdienen, de vrouw hoort thuis'). Dit sluit mogelijk niet voldoende aan bij de nadruk op keuzevrijheid die de kern vormt van een egalitair-essentialistische waardenpatroon (Cotter e.a., 2011). Deze twee punten reflecteren wellicht het feit dat de gebruikte meetinstrumenten beter de theoretische concepten van de moderniseringstheorie testen dan de theoretische concepten van de egalitair-essentialismehypothese. Onze studie laat zien dat toekomstig onderzoek rekening moet houden met deze punten door metingen van genderrollen hierop aan te passen.

Onze bevindingen hebben niet alleen implicaties voor methoden, maar ook theoretische implicaties voor onderzoek naar genderrollen, genderessentialisme en modernisering. Wij poogden in dit onderzoek een directe relatie tussen zelfexpressie en genderessentialisme te testen. Mogelijk ligt de afwezigheid van deze directe relatie besloten in het theoretisch mechanisme dat wij veronderstellen, dat focust op houdingen in plaats van op gedrag. Genderessentialisme vertaalt zich binnen een individualistisch zelfconcept wellicht niet zo zeer in sociale normen en houdingen over wat mannen en vrouwen horen te doen, maar vooral in gedrag. Binnen een dergelijk waardenpatroon worden genderstereotypingen over de rollen en capaciteiten van mannen en vrouwen niet langer als normatieve gedragsrichtlijn opgevat (hoe individuen zich horen te gedragen), maar als een individuele voorkeur en onderdeel van het zelfconcept. Voorbeelden hiervan zijn dat vrouwen meer dan mannen geschikt zouden zijn voor het

werken met mensen en het opvoeden van jonge kinderen, of dat mannen een grotere affiniteit met abstracte en technische vakken hebben. Deze zelfconcepten vertalen zich in gender-typische studie- en beroepskeuzes en taakverdelingen binnen gezinnen (Cech, 2013; Charles & Bradley, 2009). Deze genderverschillen in keuze voor beroep en taakverdeling gaan echter ook in de meest gemoderniseerde landen gepaard met aanzienlijke, meer structurele verschillen in inkomen en status. Dit zou betekenen dat gender-essentialistische houdingen niet tot uiting komen in houdingen over genderrollen, en dat gender-essentialistische houdingen in combinatie met zelfexpressiewaarden geen gelijkwaardige verschillen in preferenties tussen individuen weerspiegelen, maar vooral onderdeel zijn van diepgewortelde ongelijkheidsstructuren die ontstaan uit individueel gedrag. Modernisering impliceert dan niet zozeer een lineair proces in termen van genderrollen van traditioneel naar egalitair, maar eerder een proces dat nieuwe en diverse ideeën over opvattingen en gedrag over ongelijkheid tussen mannen en vrouwen met zich meebrengt. Multidimensionaliteit in theorie en methoden zal nodig zijn om deze diversiteit adequaat te onderzoeken. Al met al beschouwen wij de resultaten van dit onderzoek dan ook niet als reden om de egalitair-essentialisme hypothese te verwerpen, maar als aanzet om de complexiteit in culturele en structurele processen die genderongelijkheid reproduceren dieper te doorgronden.

Referentielijst

- Aboim, S. (2010). Gender cultures and the division of labour in contemporary Europe: A cross-national perspective. *The Sociological Review*, 58(2), 171-196.
- Adamczyk, A. (2013). The effect of personal religiosity on attitudes toward abortion, divorce, and gender equality – does cultural context make a difference? *EurAmerica*, 43(1), 213-253.
- Bergh, J. (2006). Gender attitudes and modernization processes. *International Journal of Public Opinion Research*, 19(1), 5-23.
- Bolzendahl, C.I. & Myers, D.J. (2004). Feminist attitudes and support for gender equality: Opinion change in women and men, 1974-1998. *Social Forces*, 83(2), 759-789.
- Braun, M. & Scott, J. (2009). Changing public views of gender roles in seven nations, 1988-2002. In M. Haller, R. Jowell & T. Smith (Eds.), *The International Social Survey Programme, 1984-2009: Charting the Globe* (pp. 358-377). Londen, Engeland: Routledge.
- Brinton, M.C. & Lee, D.J. (2016). Gender-role ideology, labor market institutions, and post-industrial fertility: Gender-role ideology and post-industrial fertility. *Population and Development Review*, 42(3), 405-433.
- Brooks, C. & Bolzendahl, C. (2004). The transformation of US gender role attitudes: Cohort replacement, social-structural change, and ideological learning. *Social Science Research*, 33(1), 106-133.
- Campbell, C. & Horowitz, J. (2016). Does college influence sociopolitical attitudes? *Sociology of Education*, 89(1), 40-58.

- Cech, E.A. (2013). The self-expressive edge of occupational sex segregation. *American Journal of Sociology*, 119(3), 747-789.
- Charles, M. (2017). Venus, mars, and math: Gender, societal affluence, and eighth graders' aspirations for STEM. *Socius: Sociological Research for a Dynamic World*, 3, 237802311769717.
- Charles, M. & Bradley, K. (2009). Indulging our gendered selves? Sex segregation by field of study in 44 countries. *American Journal of Sociology*, 114(4), 924-976.
- Chatillon, A., Charles, M. & Bradley, K. (2018). Gender ideologies. In B.J. Risman, C.M. Froyum & W.J. Scarborough (Eds.), *Handbook of the sociology of gender* (2nd edition, pp. 217-226). New York, NY: Springer.
- Corrigan, E.A. & Konrad, A.M. (2007). Gender role attitudes and careers: A longitudinal study. *Sex Roles*, 56(11-12), 847-855.
- Cotter, D., Hermesen, J.M. & Vanneman, R. (2011). The end of the gender revolution? Gender role attitudes from 1977 to 2008. *American Journal of Sociology*, 117(1), 259-289.
- Crompton, R. & Lyonette, C. (2005). The new gender essentialism – Domestic and family 'choices' and their relation to attitudes. *The British Journal of Sociology*, 56(4), 601-620.
- Cunha, M., André, S., Aparício, G., Santos, E. & Nunes, C. (2016). Organization of housework in heterosexual couples: Systematic review of the literature. *Procedia – Social and Behavioral Sciences*, 217, 459-468.
- Cunningham, M. (2008). Changing attitudes toward the male breadwinner, female homemaker family model: Influences of women's employment and education over the lifecourse. *Social Forces*, 87(1), 299-323.
- Davis, N.J. & Robinson, R.V. (1991). Men's and women's consciousness of gender inequality: Austria, West Germany, Great Britain, and the United States. *American Sociological Review*, 56(1), 72.
- Davis, S.N. & Greenstein, T.N. (2009). Gender ideology: Components, predictors, and consequences. *Annual Review of Sociology*, 35(1), 87-105.
- Dobewall, H. & Strack, M. (2014). Relationship of Inglehart's and Schwartz's value dimensions revisited: Relationship of value dimensions. *International Journal of Psychology*, 49(4), 240-248.
- Egmond, M. van, Baxter, J., Buchler, S. & Western, M. (2010). A stalled revolution? Gender role attitudes in Australia, 1986-2005. *Journal of Population Research*, 27(3), 147-168.
- England, P. (2010). The gender revolution: Uneven and stalled. *Gender & Society*, 24(2), 149-166.
- EVS (2020). European Values Study 2017: Integrated Dataset (EVS 2017). GESIS Data Archive, Cologne. ZA7500 Data file Version 3.0.0, doi: 10.4232/1.13511
- EVS, GESIS (2020). EVS 2017 – Method Report. GESIS Data Archive, Cologne, v3. ZA7500 and ZA7502.
- Fan, P.L. & Marini, M.M. (2000). Influences on gender-role attitudes during the transition to adulthood. *Social Science Research*, 29(2), 258-283.
- Fuwa, M. (2004). Macro-level gender inequality and the division of household labor in 22 countries. *American Sociological Review*, 69(6), 751-767.
- Gordon, A.E. (2016). *Egalitarian essentialism: Practical, theoretical, and measurement issues* [Kent State University]. https://etd.ohiolink.edu/!etd.send_file?accession=kent1466158819&disposition=inline
- Grunow, D., Begall, K. & Buchler, S. (2018). Gender ideologies in Europe: A multidimensional framework. *Journal of Marriage and Family*, 80(1), 42-60.
- Inglehart, R. & Abramson, P.R. (1999). Measuring postmaterialism. *American Political Science Review*, 93(3), 665-677.
- Inglehart, R.F. (2008). Changing values among Western publics from 1970 to 2006. *West European Politics*, 31(1-2), 130-146.
- Inglehart, R. & Norris, P. (2003). *Rising tide: Gender equality and cultural change around the world*. Cambridge University Press.

- Inglehart, R., Norris, P. & Welzel, C. (2002). Gender equality and democracy. *Comparative Sociology*, 1(3-4), 321-345.
- Inglehart, R. & Welzel, C. (2005). *Modernization, cultural change, and democracy: The human development sequence*. Cambridge, England: Cambridge University Press.
- Klesment, M. & Van Bavel, J. (2017). The reversal of the gender gap in education, motherhood, and women as main earners in Europe. *European Sociological Review*, 33(3), 465-481.
- Knight, C.R. & Brinton, M.C. (2017). One egalitarianism or several? Two decades of gender-role attitude change in Europe. *American Journal of Sociology*, 122(5), 1485-1532.
- Kroska, A. & Elman, C. (2009). Change in attitudes about employed mothers: Exposure, interests, and gender ideology discrepancies. *Social Science Research*, 38(2), 366-382.
- Meyer, J.W. & Schofer, E. (2007). The university in Europe and the world: Twentieth century expansion. In G. Krücken, A. Kosmützky & M. Torke (Eds.), *Towards a multiversity?* (pp. 45-62). Bielefeld: transcript Verlag.
- Need, A., Ultee, W.C., Levels, M. & van Tienen, M. (2008). Meningen over abortus in West-Europa, 1981-2000. *Mens & Maatschappij*, 83(1), 5-22.
- Nový, M., Smith, M.L. & Katrňák, T. (2017). Inglehart's scarcity hypothesis revisited: Is postmaterialism a macro- or micro-level phenomenon around the world? *International Sociology*, 32(6), 683-706.
- Pepin, J.R. & Cotter, D.A. (2018). Separating spheres? Diverging trends in youth's gender attitudes about work and family. *Journal of Marriage and Family*, 80(1), 7-24.
- Pitlik, H. & Rode, M. (2017). Individualistic values, institutional trust, and interventionist attitudes. *Journal of Institutional Economics*, 13(3), 575-598.
- Ridgeway, C.L. (2009). Framed before we know it: How gender shapes social relations. *Gender & Society*, 23(2), 145-160.
- Ridgeway, C.L. & Correll, S.J. (2004). Unpacking the gender system: A theoretical perspective on gender beliefs and social relations. *Gender & Society*, 18(4), 510-531.
- Scarborough, W.J., Sin, R. & Risman, B. (2019). Attitudes and the stalled gender revolution: Egalitarianism, traditionalism, and ambivalence from 1977 through 2016. *Gender & Society*, 33(2), 173-200.
- Tamborini, C.R., Kim, C. & Sakamoto, A. (2015). Education and lifetime earnings in the United States. *Demography*, 52(4), 1383-1407.
- Thwaites, R. (2017). Making a choice or taking a stand? Choice feminism, political engagement and the contemporary feminist movement. *Feminist Theory*, 18(1), 55-68.
- UNESCO (2006). *International Standard Classification of Education (ISCED 1997). Revised edition II*. Verkregen van http://uis.unesco.org/sites/default/files/documents/international-standard-classification-of-education-1997-en_o.pdf
- United Nations Development Programme (2018). *2018 statistical update: human development indices and indicators*. Verkregen van <http://hdr.undp.org/en/content/human-development-indices-indicators-2018-statistical-update>
- United Nations Development Programme (1990). *Human Development Report 1990: Concept and Measurement of Human Development*. Verkregen van <http://www.hdr.undp.org/en/reports/global/hdr1990>
- Verbake, E. & Jaspers, E. (2010). A comparative study on permissiveness toward euthanasia: Religiosity, slippery slope, autonomy, and death with dignity. *Public Opinion Quarterly*, 74(1), 109-139.
- Voicu, B. (2012). Measuring child-rearing values. A research note. *Social Change Review*, 10(1), 47-70.
- Welzel, C. (2010). How selfish are self-expression values? A civiness test. *Journal of Cross-Cultural Psychology*, 41(2), 152-174.

- Welzel, C. & Inglehart, R. (2010). Agency, values, and well-being: A human development model. *Social Indicators Research*, 97(1), 43-63.
- Werfhorst, H.G. van de (2006). Scarcity and abundance: Reconciling trends in the effects of education on social class and earnings in Great Britain 1972-2003. *European Sociological Review*, 23(2), 239-261.

Over de auteurs

ROSA GLIJN heeft haar bachelorscriptie, de aanleiding voor dit artikel, geschreven bij de afdeling Sociologie aan de Radboud Universiteit Nijmegen en doet momenteel een Research Master in Social Sciences aan de Universiteit van Amsterdam.

E-mail: rosaglijn@gmail.com

KATIA BEGALL is universitair docent bij de afdeling Sociologie aan de Radboud Universiteit Nijmegen.

E-mail: katia.begall@ru.nl

Appendices

Appendix A Principale componentanalyse genderrollhoudingen

Tabel A1 Principale-componentanalyse genderrollhoudingen

	<i>Communaliteit</i>	<i>Lading component 1</i>	<i>Lading component 2</i>
Wanneer een moeder betaald werk verricht, gaat dit ten koste van de kinderen	0,73	0,89	
Een baan is prima maar wat de meeste vrouwen eigenlijk willen is een huis en kinderen	0,64	0,74	
Het familieleven lijdt eronder als de vrouw een voltijdbaan heeft	0,76	0,90	
De man hoort het geld te verdienen, de vrouw hoort thuis	0,68	0,55	0,40
Over het algemeen zijn mannen betere politieke leiders dan vrouwen	0,76		0,85
Een universitaire opleiding is belangrijker voor een jongen dan voor een meisje	0,63		0,80
Over het geheel zijn mannen betere topmanagers dan vrouwen	0,79		0,90
Eigenwaarde		3,85	1,12
R ²		55%	16%

Noot: alleen factorladingen groter dan |0,30| zijn gepresenteerd. De correlatie tussen de componenten is 0,49.

Bron: EVS 2017. *N* landen = 34; *N* respondenten = 55.256

Appendix B Principale componentanalyse zelfexpressiewaarden

Tabel B1 Principale-componentanalyse seksuele vrijheid, $R^2=69,3$

	<i>Communaliteit</i>	<i>Lading</i>
Rechtvaardigt u: scheiding	0,75	0,87
Rechtvaardigt u: abortus	0,76	0,88
Rechtvaardigt u: homoseksualiteit	0,69	0,83
Rechtvaardigt u: wisselende seksuele contacten	0,56	0,75
Eigenwaarde		2,77

Noot: alleen factorloadingen groter dan |0,30| zijn gepresenteerd.

Bron: EVS 2017. *N* landen = 34; *N* respondenten = 51.830

Appendix C Lijst met opvoedwaarden

Tabel C1 Lijst met opvoedwaarden

“Hier is een lijst van eigenschappen waartoe men kinderen thuis kan aanmoedigen om zich die eigen te maken. Zijn er daarbij die u speciaal van belang vindt? Wilt u er ten hoogste vijf noemen?”

	<i>Proportie genoemd</i>	<i>Correlatie met 'Onafhankelijkheid'</i>
Onafhankelijkheid	0,54	
Goede manieren	0,74	-0,13
Hard werken	0,49	-0,15
Verantwoordelijkheidsgevoel	0,75	0,05
Fantasie/Verbeeldingskracht	0,23	0,09
Verdraagzaamheid	0,72	-0,02
Spaarzaamheid	0,33	-0,15
Vastberadenheid/volharding	0,38	-0,02
Godsvruchtig geloof	0,17	-0,18
Onzelfzuchtigheid	0,27	-0,06
Gehoorzaamheid	0,19	-0,22

Noot: Alle correlaties significant op niveau $p < 0,001$.

Bron: EVS 2017. *N* landen = 34; *N* respondenten = 51.160

Appendix D Correlatiematrix variabelen

Tabel D1 Correlatiematrix¹ van genderrollhoudingen, zelfexpressiewaarden, opleidingsniveau, modernisering (landniveau) en controlevariabelen

	Genderrol- houdingen	Opleidings- niveau	Materialisme	Gemixt	Postmaterialia- lisme	Autonomie	Seksuele vrijheid	Vrouw	Leeftijd	Religiositeit
Opleidingsniveau	0,25									
Materialisme	-0,20	-0,10								
Gemengd	0,04	0,00	-0,69							
Postmaterialisme	0,17	0,11	-0,24	-0,53						
Autonomie	0,20	0,15	-0,12	0,02	0,11					
Seksuele vrijheid	0,49	0,22	-0,22	0,03	0,21	0,26				
Vrouw	0,05	0,00	0,04	-0,02	-0,03	0,02	-0,01			
Leeftijd	-0,14	-0,15	0,04	-0,01	-0,04	-0,04	-0,12	0,01		
Religiositeit	-0,27	-0,09	0,10	0,00	-0,12	-0,17	-0,46	0,12	0,11	
HDI 2017	0,38	0,08	-0,24	0,08	0,17	0,23	0,58	-0,03	0,11	-0,32

¹ Pearson correlatiecoëfficiënt.Nota: Cursief gedrukte correlaties niet significant op niveau $p < 0,001$

Bron: EVS 2017. N landen = 34; N respondenten = 52.091

Appendix E Scores HDI 2017 per land

Tabel E1 Score op de Human Development Index 2017 per land

Land	N	HDI 2017
Albanië	1420	0,79
Armenië	1427	0,77
Azerbeidzjan	1651	0,75
Bosnië en Herzegovina	1612	0,77
Bulgarije	1361	0,81
Denemarken	3048	0,94
Duitsland	1924	0,94
Estland	1206	0,88
Finland	1098	0,94
Frankrijk	1754	0,90
Georgië	2117	0,80
Groot-Brittannië	1715	0,93
Hongarije	1433	0,85
IJsland	1551	0,94
Italië	2078	0,89
Kroatië	1389	0,85
Litouwen	1294	0,87
Montenegro	892	0,82
Nederland	2238	0,94
Noord-Macedonië	994	0,77
Noorwegen	1090	0,95
Oostenrijk	1540	0,92
Polen	1228	0,87
Portugal	1091	0,86
Roemenië	1433	0,82
Rusland	1677	0,82
Servië	1346	0,80
Slovenië	970	0,91
Slowakije	1342	0,86
Spanje	1128	0,90
Tsjechische Republiek	1492	0,90
Wit-Rusland	1452	0,82
Zweden	1135	0,94
Zwitserland	2965	0,95
Totaal/ Gemiddelde	52.091	0,87

Appendix F Geschatte effecten interactiemodellen

Tabel F1 Meervoudige multiniveau regressieanalyse van genderrollhoudingen op de interactie van zelfexpressiewaarden en modernisering en van opleiding en modernisering

	Model 1		Model 2		Model 3		Model 4	
Seksuele vrijheid	0,10 (0,01)	***	0,10 (0,00)	***	0,10 (0,00)	***		
Seksuele vrijheid x HDI 2017	0,62 (0,11)	***						
Autonomie	0,14 (0,01)	***	0,15 (0,02)	***	0,15 (0,01)	***		
Autonomie x HDI 2017			0,74 (0,25)	**				
Postmaterialisme (ref: materialist)								
Gemengd	0,10 (0,01)	***	0,11 (0,01)	***	0,12 (0,02)	***		
Postmaterialist	0,25 (0,01)	***	0,26 (0,01)	***	0,25 (0,03)	***		
Postmaterialisme x HDI 2017								
Gemengd x HDI 2017					0,62 (0,30)	*		
Postmaterialist x HDI 2017					1,52 (0,47)	**		
Opleiding (ISCED 1)							0,12 (0,01)	***
Opleiding x HDI 2017							0,16 (0,13)	
Human Development Index (HDI) 2017 ^a	0,26 (0,82)		2,90 (0,72)	***	2,72 (0,76)	***	5,13 (0,92)	***
Intercept	2,80 (0,05)	***	2,84 (0,05)	***	2,83 (0,05)	***	3,16 (0,06)	***
Controle variabele in model	Ja		Ja		Ja		Ja	
Random effecten geschat	Ja		Ja		Ja		Ja	
N	52.091		52.091		52.091		52.091	

Noten: $p < 0,10$, * $p < 0,05$, ** $p < 0,01$, *** $p < 0,001$; N landen = 34, N respondenten = 52.091

Alle modellen zijn geschat met een random intercept en een random slope voor de level 1 variabele in de interactie. Tussen de variantiecomponenten in het model is een covariantie gemodelleerd (met een ongestructureerde structuur). Alle modellen zijn geschat met de controlevariabele leeftijd, vrouw en religiositeit. ^a Variabele is gecentreerd op het gemiddelde.

