

5 Rolopvattingen van mannen en vrouwen: Nederland in vergelijking

Roza Meuleman, Gerbert Kraaykamp en Ellen Verbakel (Radboud Universiteit)

- In Nederland onderschrijven zowel mannen als vrouwen relatief egalitaire rol-opvattingen.
- Rolopvattingen in Nederland zijn het meest vergelijkbaar met die in Zweden en Duitsland, en in mindere mate met die in Polen en Spanje.
- De gegevens ondersteunen het bekende beeld van het traditionele oosten van Europa (Polen) en een meer egalitair noorden van Europa (Zweden).
- In alle landen is er een trend naar meer egalitaire rolopvattingen. In Nederland hebben de grootste veranderingen plaatsgevonden tussen 1990 en 1999. Daarna zijn rol-opvattingen nauwelijks meer egalitair geworden.
- Onderwijs en de arbeidsmarkt zijn belangrijke instituties waarlangs modernisering en verandering in rolopvattingen vorm krijgt. Voor zowel mannen als vrouwen geldt dat lageropgeleiden en niet-werkenden meer traditionele rolopvattingen ten toon spreiden dan hogeropgeleiden en werkenden.
- Overeenkomstig het blootstellingsprincipe blijken de rolopvattingen van mannen en vrouwen met een hoogopgeleide of werkende moeder of partner meer egalitair.
- Er wordt meer verschillend gedacht over het recht op arbeid dan over zorgtaken.
- Welvaart in een samenleving (bbp) en de aanwezigheid van vrouwen in de politiek hangen positief samen met egalitaire rolopvattingen.

5.1 Inleiding

Opvattingen over hoe mannen en vrouwen dienen om te gaan met werk- en gezinsverantwoordelijkheden kunnen sterk verschillen tussen individuen en tussen landen. Sommige personen veronderstellen dat mannen en vrouwen werk en gezinstaken vooral gelijk moeten verdelen, terwijl anderen menen dat een specialisatie van taken is zoals het moet zijn. Verondersteld wordt dat hoogopgeleiden, werkenden en niet-religieuze personen over het algemeen een meer gelijke rolverdeling tussen man en vrouw voorstaan. Als het gaat om landverschillen dan is een algemeen levend idee dat in zuidelijk Europa opvattingen over het betaald werken van vrouwen met schoolgaande kinderen traditioneler zijn dan in Scandinavië. Waar bevindt Nederland zich hier in vergelijking met andere Europese landen? Deze vraag is belangrijk, omdat opvattingen over de rolverdeling van man en vrouw gerelateerd zijn aan de daadwerkelijke rolverdeling en, meer in het bijzonder, aan vrouwelijke arbeidsparticipatie. Immers, naast de invloed van sociale normen omtrent rolpatronen (bijvoorbeeld door opvoeding), en de mogelijkheden die mannen en vrouwen waarnemen (bijvoorbeeld gepercipieerde arbeidsmarktkansen), worden rolverdelingen beïnvloed door

de eigen opvattingen hierover (Ajzen 1991; Ajzen en Fishbein 1975). In Nederland blijkt wel dat een voorkeur voor een gelijke rolverdeling niet altijd overeenkomt met de gerealiseerde situatie in het eigen leven. Desalniettemin vergroten egalitaire rolopvattingen wel de kans dat men een gelijke rolverdeling nastreeft of bereikt in het eigen leven (Portegijs en Cloin 2012).

In de afgelopen decennia is in heel Europa het werken van vrouwen steeds gebruikelijker geworden (Blossfeld en Hakim 1997; Blossfeld en Hoffmeister 2006). Nederland neemt hier echter wel een bijzondere plaats in. Waar begin jaren tachtig Nederland hoorde tot de landen met een zeer lage arbeidsparticipatie van vrouwen, is het aantal werkende vrouwen in de afgelopen decennia spectaculair gestegen (Van der Lippe en Van Dijk 2001). Inmiddels behoort Nederland in Europa tot de landen waarin vrouwen het meest actief zijn op de arbeidsmarkt. De arbeidsdeelname van Nederlandse vrouwen was in 2012 relatief hoog; van de vrouwen tussen de 20 en 65 jaar had 72% een betaalde baan voor minstens één uur per week (Van den Brakel en Merens 2014). Een belangrijk verschil met omliggende Europese landen is echter dat vrouwen in Nederland vaker in deeltijd werken (77% van de werkende vrouwen tussen 15 en 65 jaar); ruim twee keer zo vaak als het gemiddelde in de EU-28 (33%) (Van den Brakel en Merens 2014). Anders dan in veel omliggende landen zijn deeltijdbanen in Nederland van relatief hoge kwaliteit. Zij bevinden zich veelal niet in de marges van de arbeidsmarkt, en bieden dezelfde wettelijke bescherming en aanspraken als voltijdbanen (Van Oorschoot 2004). Het hoge aanbod deeltijdbanen wordt door sommigen als positief kenmerk van de Nederlandse samenleving beschouwd; het biedt vrouwen (en mannen) keuzevrijheid in de manier waarop ze werk en gezin combineren (Verbakel en DiPrete 2008). Echter, het hoge percentage deeltijdwerkende vrouwen in Nederland heeft ook een keerzijde. Zo wordt gewezen op een verspilling van talent (en opleiding) van de in deeltijd werkende vrouwen (Portegijs en Keuzenkamp 2008). Bovendien kan met voltijd arbeidsparticipatie van vrouwen beter worden voorzien in de groeiende vraag naar gekwalificeerde arbeidskrachten waarmee de economische basis van de verzorgingsstaat wordt versterkt (Merens en Portegijs 2005). In discussies over sekseongelijkheid wordt ook vaak specifiek gewezen op de gevolgen van deeltijdwerk voor de individuele loopbanen voor vrouwen. Deeltijdwerk resulteert in minder inkomen en loonontwikkeling en het verkleint daarmee de kans op doorstroming naar hogere (leidinggevende) functies (Román 2006). Ten slotte is het hoge deeltijdpercentage deels verantwoordelijk voor de beduidend lagere economische zelfstandigheid onder vrouwen dan onder mannen in Nederland: 53% tegenover 73% in 2013 (Van den Brakel et al. 2014). De minister van ocv, Bussemaker, uitte onlangs haar zorgen over deze afhankelijkheidspositie waarin veel Nederlandse vrouwen verkeren (*Hoofdlijnenbrief Emancipatiebeleid 2013-2016*, zie Bussemaker 2013). Om de arbeidsparticipatie van vrouwen te stimuleren en daarmee hun financiële positie te versterken, pleitte Bussemaker meer concreet voor een cultuuromslag waarbij zorg- en huishoudelijke taken eerlijker worden verdeeld. Zij redeneert dat stimulering van verdergaande emancipatie in opvattingen over zorg- en werktaken kan bijdragen aan de verhoging van het aandeel economisch zelfstandige vrouwen, een belangrijk doel van het emancipatiebeleid.

Tegen deze achtergrond onderzoeken wij in dit themahoofdstuk de rolopvattingen van mannen en vrouwen in Nederland en in vergelijking met een vijftal contrastlanden, te weten Duitsland (corporatistisch/West-Europa), Polen (nieuwe lidstaten/Centraal-Europa), Spanje (mediterraan/Zuid-Europa), het Verenigd Koninkrijk (liberaal/Angelsaksisch) en Zweden (sociaaldemocratisch/Scandinavië). We beschrijven voor deze zes landen verschillen in rolopvattingen naar zowel eigen opleidingsniveau en arbeidsdeelname, als opleidingsniveau en arbeidsdeelname van de moeder en partner. De moeder en partner worden daarbij gezien als *relevante anderen* die de rolopvattingen van individuen kunnen beïnvloeden (§ 5.3). Vervolgens beschrijven we trends in rolopvattingen in Nederland en in de vijf contrastlanden (§ 5.4). Ten slotte voeren we verklarende analyses uit waarbij we verschillen in rolopvattingen tussen landen proberen beter te begrijpen aan de hand van verschillen in de nationale arbeidsmarktparticipatie van vrouwen, het aantal vrouwelijke parlementariërs, de mate van religiositeit in een land, en het bruto binnenlands product (bbp) (§ 5.5). Allereerst geven we echter in de volgende paragraaf (§ 5.2) een korte schets van de drie belangrijkste theoretische oriëntaties die ons helpen verschillen in rolopvattingen te begrijpen.

5.2 Waarom verschillen rolopvattingen? De invloed van eigenbelang, menselijk kapitaal en blootstelling

Over het algemeen wordt gevonden dat in Nederland en andere westerse landen mannen, personen uit oudere geboortecohorten, lageropgeleiden, werklozen, kerkgangers en gehuwden meer traditionele rolopvattingen hebben (André, Gesthuizen en Scheepers 2013; Kraaykamp 2012). Daarnaast blijken ook personen uit de nabije omgeving van belang, in het bijzonder de moeder en de partner. Zo worden er meer egalitaire opvattingen vastgesteld bij mensen wie de moeder hogeropgeleid is (Bolzendahl en Myers 2004), en bij vrouwen van wie de moeder werkte tijdens de jeugd (Kroska en Elman 2009). Ook mannen van wie de echtgenote een betaalde baan heeft, hebben meer egalitaire rolopvattingen dan mannen met een niet-werkende echtgenote (Bolzendahl en Myers 2004; Kroska en Elman 2009).

Met behulp van drie theoretische benaderingen die beargumenteren waarom rol-opvattingen (kunnen) verschillen, is het mogelijk te begrijpen waarom sommige personen meer traditionele opvattingen hebben en andere meer egalitaire. Een eerste theorie veronderstelt dat verschillen in rolopvattingen van mannen en vrouwen te duiden zijn vanuit *eigenbelang* (Bolzendahl en Myers 2004). Díe opvattingen worden aangenomen en behouden die congruent zijn met iemands doelen, behoeften en belangen (Kroska en Elman 2009). Dus, personen nemen een progressievere houding aan ten opzichte van een gelijke verdeling van werk- en gezinsverantwoordelijkheden wanneer dit meer overeenstemt met hun eigen belangen. Uitgaande van de situatie dat de vrouw van oudsher en ook nu nog steeds vaak verantwoordelijk is voor zorg- en huishoudelijke taken, terwijl de man het betaalde werk op zich neemt, en uitgaande van de assumptie dat werkverantwoordelijkheden wenselijker zijn dan (alleen) gezinsverantwoordelijkheden, is te

verwachten dat vrouwen meer egalitaire opvattingen hebben over rolpatronen dan mannen. Immers, vrouwen hebben met een modernisering van rolpatronen meer te winnen. De benadering van eigenbelang sluit nauw aan bij theorieën over *humaan kapitaal*, waarin verwacht wordt dat individuele capaciteiten (alle belichaamde kennis en vaardigheden die productiviteit op de arbeidsmarkt stimuleren) een indicatie zijn voor economische productiviteit (Becker 1962). Mensen investeren in humaan kapitaal (opleiding, ervaring) en zullen het optimaal willen benutten op de arbeidsmarkt. Op basis van deze theorie is te verwachten dat vrouwen met meer humaan kapitaal, meer egalitaire rolpatronen zullen hebben. Niet alleen omdat hun gepercipieerde arbeidsmarktkansen hoger zullen liggen, maar ook omdat (tijdelijk) niet werken een achteruitgang in humaan kapitaal zou kunnen betekenen.

Een derde benadering veronderstelt dat verschillen in man-vrouwrolpatronen verklaard worden door *blootstelling* aan sociale normen en socialiserende invloeden. De redenering hierachter is dat mensen concrete normen en waarden aangeleerd krijgen over de werk- en gezinsrollen van mannen en vrouwen, bijvoorbeeld via persoonlijke ervaringen, de personen in hun persoonlijke netwerk of (nationale) instituties (Bolzendahl en Myers 2004). Door deze zogenoemde *exposure* worden attitudes gevormd en geïnternaliseerd (Kroska en Elman 2009). De hier geschetste benaderingen van eigenbelang, humaan kapitaal en blootstelling zullen leidend zijn bij de duiding van de verschillen in rolpatronen die in dit hoofdstuk beschreven worden.

5.3 Beschrijving van verschillen in rolpatronen en de landverschillen hierin

Rolpatronen van mannen en vrouwen in Nederland vergeleken met de contrastlanden

In deze paragraaf geven we een overzicht van de verschillen in werk- en gezinsrolpatronen uitgesplitst naar opleiding en arbeidsdeelname van de respondent en dezelfde kenmerken van de moeder en partner. De hier gepresenteerde gegevens hebben betrekking op de bevolking van 17 tot 75 jaar.¹ Allereerst worden de verschillen in rolpatronen tussen Nederland en de vijf contrastlanden beschreven in algemene zin. Hierbij zal – als in alle volgende analyses – onderscheid gemaakt worden tussen mannen en vrouwen.

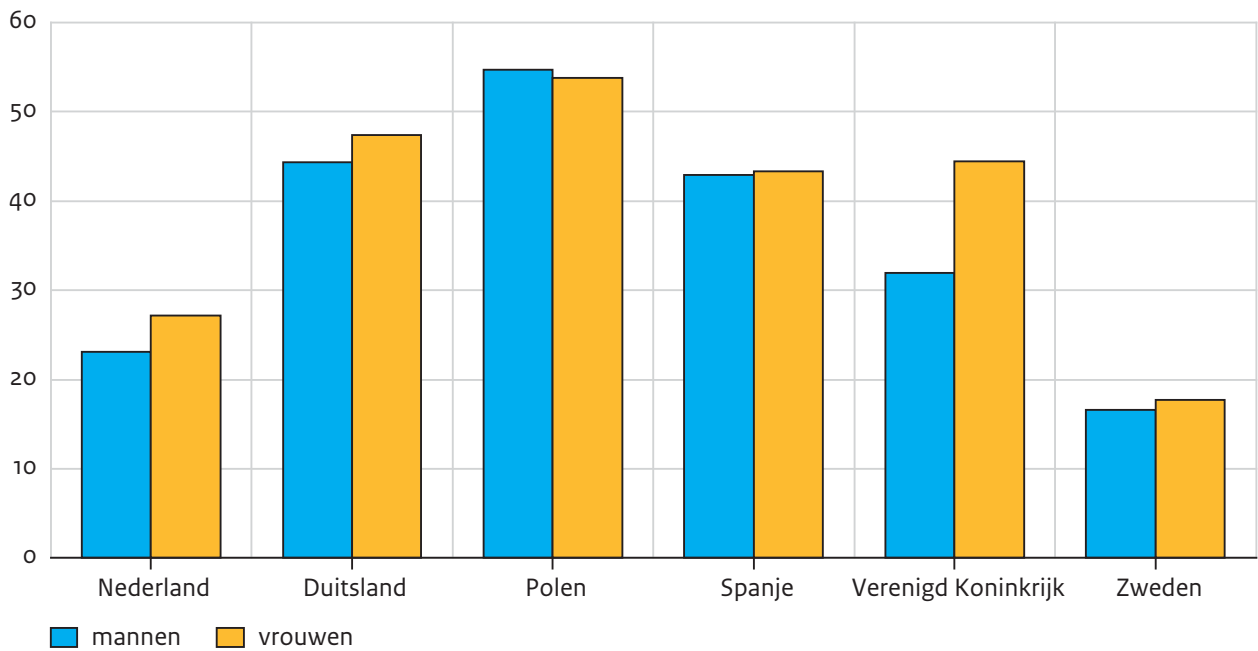
Figuur 5.1 geeft weer in hoeverre mannen en vrouwen vinden dat een vrouw bereid moet zijn om minder betaald werk te verrichten omwille van haar gezin. Allereerst valt op dat mannen en vrouwen in Nederland relatief egalitaire rolpatronen hebben. Ongeveer een kwart van de mannen (23%) en vrouwen (27%) stemt in met de stelling. Alleen in Zweden zijn de opvattingen gemiddeld gezien nog iets meer egalitair (17% resp. 18%). Polen rapporteren de meest traditionele opinie omtrent de gewenste bereidheid van de vrouw om minder betaald werk te verrichten ten behoeve van het gezinsleven. Daar stemt meer dan de helft van de mannen en vrouwen in met deze stelling. De opvattingen over dit issue in Duitsland en Spanje lijken veel op elkaar en zijn relatief aan de traditionele kant. Het Verenigd Koninkrijk neemt een positie in tussen deze twee landen en Nederland. Het beeld van het traditionele zuiden van Europa en een meer egalitair noorden van Europa wordt

met deze cijfers bevestigd, met dien verstande dat in het oosten van Europa, hier vertegenwoordigd door Polen, de meest traditionele opvattingen heersen over de rol van de vrouw. Ten tweede is te zien dat de verschillen tussen mannen en vrouwen in rolopvattingen betrekkelijk gering zijn. Alleen in het Verenigd Koninkrijk zijn de verschillen tussen mannen en vrouwen substantieel. Daar geven vrouwen meer blij van traditionele opvattingen dan mannen: 44% van de vrouwen tegen 32% van de mannen stemt in met de stelling. Dit patroon is niet alleen tegengesteld aan het patroon in de andere landen, waar vrouwen iets meer egalitaire opvattingen blijken te hebben dan mannen, het resultaat is ook niet in overeenstemming met het idee van eigenbelang waaruit te verwachten valt dat vrouwen meer egalitaire opvattingen hebben dan mannen.

In figuur 5.2 laten we zien in hoeverre men van mening is dat mannen meer recht hebben op een baan dan vrouwen bij een tekort aan betaald werk op de arbeidsmarkt. In vergelijking met de vorige stelling, stemt men hier duidelijk veel minder vaak mee in. Zowel mannen als vrouwen lijken daarmee traditioneler in rolopvattingen die het gezin en zorg betreffen, dan omtrent gelijke kansen op de arbeidsmarkt. Hierbij dient wel opgemerkt te worden dat in de laatste stelling een expliciete vergelijking wordt gemaakt tussen mannen en vrouwen, terwijl dit in de eerdere stelling niet het geval is. Wanneer we kijken naar de verschillen tussen landen, is het patroon vergelijkbaar met dat in figuur 5.1. Wederom zijn de Zweden (mannen 5%, vrouwen 4%) het meest egalitair in hun rolopvatting, gevolgd door Nederlanders (10% resp. 11%). Opmerkelijk is dat het percentage in Duitsland, Spanje en het Verenigd Koninkrijk dat van mening is dat mannen meer recht hebben op een baan dan vrouwen goed vergelijkbaar is met dat in Nederland, terwijl men in deze landen wel minder egalitaire opvattingen heeft omtrent zorgtaken dan in Nederland (vergelijk met figuur 5.1). De verschillen tussen mannen en vrouwen in deze opvatting blijken wederom klein, met uitzondering van Polen. Daar stemmen mannen – overeenkomstig het idee van eigenbelang – substantieel vaker in met de opvatting dat mannen meer recht hebben op een baan in tijden van schaarste. Hoewel in ronde 5 van het European Social Survey (ESS'10) enkel de twee bovenstaande items omtrent rolopvattingen beschikbaar zijn en er op beide kritiek kan worden geleverd, zijn het gereputeerde en gevalideerde vraagstellingen in internationaal onderzoek en vertegenwoordigen ze twee verschillende aspecten van de levende rolopvattingen (d.w.z. werk en zorgtaken).

Figuur 5.1

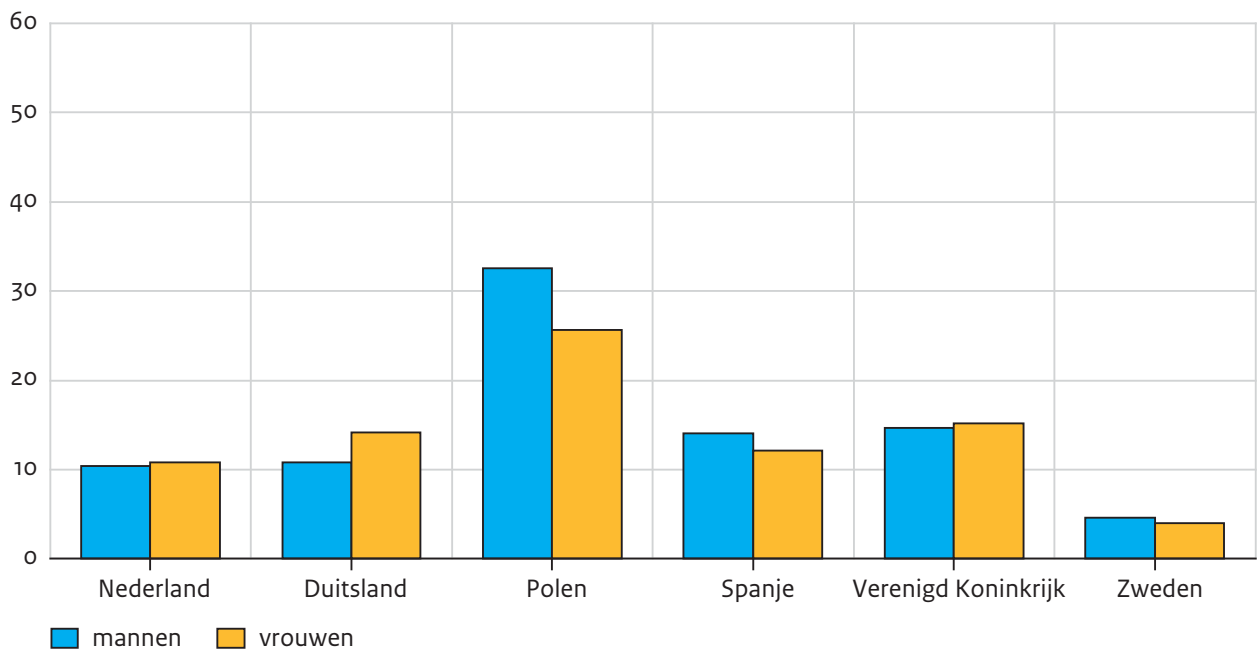
Aandeel dat (volledig) eens is met de stelling: ‘een vrouw moet bereid zijn om minder betaald werk te verrichten omwille van haar gezin’, naar geslacht, in zes landen, 2010 (in procenten)



Bron: ESS'10 (gewogen data)

Figuur 5.2

Aandeel dat (volledig) eens is met de stelling: ‘wanneer er niet genoeg banen beschikbaar zijn, moeten mannen meer recht hebben op een baan dan vrouwen’, naar geslacht, in zes landen, 2010 (in procenten)



Bron: ESS'10 (gewogen data)

Rolopvattingen uitgesplitst naar opleidingsniveau en arbeidsdeelname

In Nederland (tabel 5.1) zien we dat laagopgeleide mannen en mannen zonder baan het iets vaker eens zijn met de stelling dat een vrouw bereid moet zijn om minder betaald werk te verrichten omwille van het gezin dan hoog- en middelbaar opgeleide mannen en mannen met een voltijd- of deeltijdbaan.² Deze bevinding is allereerst te begrijpen vanuit het idee van blootstelling. Door het volgen van een hogere opleiding wordt men sterker gesocialiseerd met egalitaire ideeën en tegelijkertijd geremd in het denken in (gender)stereotypen. Daarnaast zullen personen die (meer) werken langduriger blootgesteld zijn/worden aan de prestaties van vrouwen op de arbeidsmarkt en aan niet-traditionele opvattingen en netwerken op de werkvloer. Hierbij merken we op dat men uiteraard ook contact kan hebben met slecht presterende vrouwen, vrouwen in lage posities, of met traditionele rol-opvattingen. Het hier gevonden verband wijst echter op een positieve relatie in algemene zin. De gepresenteerde associatiemaat η^2 toont de sterkte van het verband tussen twee variabelen en laat zien dat de samenhang tussen arbeidsdeelname, opleiding en rol-opvattingen onder Nederlandse mannen relatief zwak is.

Voor Nederlandse vrouwen zien we een sterker verband tussen arbeidsdeelname en opvattingen en – vooral – tussen opleiding en opvattingen dan voor Nederlandse mannen. Voor vrouwen geldt dan ook niet alleen het argument van blootstelling, maar ook dat van eigenbelang. Hoogopgeleide en werkende vrouwen hebben meer te verliezen bij een ongelijke verdeling van taken tussen mannen en vrouwen dan laagopgeleide en niet-werkende vrouwen. Immers, hoogopgeleide en werkende vrouwen bezitten meer humaan kapitaal, wat een goede sociaaleconomische positie mogelijk maakt; het is daarom in hun belang dat zij hun hoogwaardige hulpbronnen ook kunnen verzilveren. Egalitaire opvattingen passen dan ook het best bij de belangen van hoogopgeleide en werkende vrouwen. Voor laagopgeleide en niet-werkende mannen geldt wellicht het tegenovergestelde, als men uitsluitend in economische termen redeneert: zij kunnen hun relatief slechte positie op de arbeidsmarkt beschermen en hun hulpbronnen beter benutten als ze minder concurrentie ondervinden van (hoogopgeleide) vrouwen. Eigenbelang zou ook de tendens van meer egalitaire opvattingen onder hoogopgeleide en werkende mannen als gevolg van blootstelling deels teniet kunnen doen en mede kunnen verklaren waarom de verschillen naar opleidingsniveau en arbeidsdeelname onder Nederlandse mannen niet heel groot zijn. De resultaten in tabel 5.1 laten ook zien dat de opleidingsdifferentiatie van rol-opvattingen in Duitsland een vergelijkbaar patroon kent als in Nederland, waarbij er onder vrouwen een duidelijkere opleidingsdifferentiatie is in rolpatronen dan onder mannen. In Polen en Spanje zijn de verschillen in rol-opvattingen tussen opleidingsgroepen voor zowel mannen als vrouwen substantieel. Wederom zijn het de laagst opgeleide mannen en vrouwen die veel vaker instemmen met de opvatting dat een vrouw bereid moet zijn om minder te werken omwille van haar gezin. In het Verenigd Koninkrijk en Zweden zijn de verschillen in rol-opvattingen uitgesplitst naar opleidingsgroepen noch voor mannen noch voor vrouwen opmerkelijk groot.

Tabel 5.1

Aandeel dat (volledig) eens is met de stelling: 'een vrouw moet bereid zijn om minder betaald werk te verrichten omwille van haar gezin', in zes landen, 2010 (in procenten)

	Nederland	Duitsland	Polen	Spanje	Verenigd Koninkrijk	Zweden
<i>mannen</i>						
opleiding						
laag	27,0	42,3	63,7	52,1	35,6	20,8
middelbaar	20,3	44,9	52,8	37,0	33,0	26,6
hoog	23,8	44,0	38,2	27,8	29,4	13,4
èta	0,067	0,019	0,192	0,206	0,028	0,073
arbeidsdeelname						
niet-werkend	26,7	43,9	57,0	49,1	38,2	21,4
parttime	19,0	48,0	44,2	50,8	35,4	23,1
fulltime	21,5	44,4	53,8	37,9	30,4	12,6
èta	0,062	0,016	0,048	0,113	0,063	0,110
(n)	743	1342	740	838	894	628
<i>vrouwen</i>						
opleiding						
laag	33,9	54,9	66,9	57,3	44,9	24,0
middelbaar	25,4	48,1	50,9	27,7	46,3	16,4
hoog	19,8	34,3	39,7	30,2	38,7	14,4
èta	0,118	0,125	0,215	0,287	0,055	0,094
arbeidsdeelname						
niet-werkend	31,6	49,7	59,9	49,9	46,7	24,3
parttime	23,9	57,6	38,6	50,0	47,1	15,0
fulltime	22,9	36,2	48,0	33,6	39,2	13,0
èta	0,092	0,151	0,139	0,162	0,072	0,141
(n)	855	1297	787	836	1126	689

Bron: ESS'10 (gewogen data)

Een uitsplitsing naar arbeidsdeelname laat voor mannen in alle landen (behalve Duitsland) zien dat niet-werkende mannen meer traditionele rolopvattingen hebben dan voltijd werkende mannen. De positie van mannen die in deeltijd werken verschilt echter tussen de landen: in Nederland heeft deze groep mannen de meest egalitaire rolopvattingen, evenals in Polen, maar in bijvoorbeeld Zweden en Spanje lijken de opvattingen van de groep deeltijd werkende mannen juist veel op die van niet-werkende mannen. Wellicht heeft dit te maken met de mate van vrijwilligheid waarin voor deeltijd werken wordt gekozen. Dit kan tussen de landen verschillen. De sterkte van het verband tussen arbeidsdeelname van mannen en hun rolopvattingen is in het algemeen relatief klein. De bevinding dat niet-werkende mannen minder egalitaire opvattingen hebben dan voltijd werkende mannen is

in overeenstemming met het idee van blootstelling. Echter, onder werkenden gaat meer uren per week werken niet per definitie samen met meer egalitaire opvattingen omtrent de gewenste bereidheid van de vrouw om minder betaald werk te verrichten ten behoeve van het gezinsleven. Mogelijk speelt onder niet-werkende mannen ook het principe van eigenbelang: meer focus bij vrouwen op gezinstaken zou voor hen meer kansen op de arbeidsmarkt bieden.

Ook onder vrouwen observeren we in alle landen dat niet-werkenden meer traditionele rolopvattingen hebben dan fulltime werkenden (tabel 5.1). Uiteraard speelt hier een vorm van selectie: vrouwen met egalitaire rolopvattingen zullen er eerder voor kiezen om te werken. Daarnaast hebben werkende vrouwen meer te verliezen bij een ongelijkere verdeling van taken tussen mannen en vrouwen dan niet-werkende vrouwen (eigenbelang/humaan kapitaal) en worden voltijd werkende vrouwen meer blootgesteld aan de ervaringen en competenties van werkende vrouwen op de arbeidsmarkt. Parttime werkende vrouwen houden er relatief egalitaire opvattingen op na (vergelijkbaar met de groep voltijders) in Nederland, Zweden en vooral Polen, maar hebben relatief traditionele opvattingen (vergelijkbaar met de groep niet-werkenden) in Spanje, het Verenigd Koninkrijk en vooral Duitsland. Dit kan erop duiden dat er landverschillen zijn in de keuze voor en de waardering van deeltijdbanen en daarmee in de motieven en achtergronden van de mensen die in dit type banen terechtkomen.

Tabel 5.2 toont in hoeverre instemming met het idee dat mannen meer recht hebben op een baan dan vrouwen in tijden van schaarste is gedifferentieerd naar opleidingsniveau en arbeidsdeelname. Allereerst valt op dat er veel meer differentiatie is naar opleidingsniveau en arbeidsdeelname in de houding ten opzichte van het recht van mannen op een baan, dan in rolopvattingen over de zorgtaken van vrouwen (zie tabel 5.1). De verschillen tussen de opleidingscategorieën vertonen een consistent patroon, dat vergelijkbaar is voor alle landen: voor zowel mannen als vrouwen geldt dat laagopgeleiden meer traditionele opinies hebben dan middelbaar en hoogopgeleiden. Deze laatste twee groepen verschillen niet substantieel van elkaar in hun rolopvattingen.

Ook de vergelijking van niet-werkenden en werkenden laat een redelijk helder patroon zien. In alle landen geldt dat niet-werkende mannen en vrouwen vaker dan voltijd werkende mannen en vrouwen van mening zijn dat mannen meer recht hebben op een baan dan vrouwen in tijden van schaarste. Wel moet opgemerkt worden dat dit verband in Nederland en vooral Zweden niet zo sterk is als in de andere vier landen. Wederom lijken onze bevindingen vooral in overeenstemming met de ideeën van eigenbelang en blootstelling. Net als bij de stelling over de gewenste bereidheid van vrouwen om minder betaald werk te verrichten omwille van haar gezin verschilt ook bij deze stelling de positie van parttimers ten opzichte van de niet-werkenden en fulltimers van land tot land.

Tabel 5.2

Aandeel dat (volledig) eens is met de stelling: 'wanneer er niet genoeg banen beschikbaar zijn, moeten mannen meer recht hebben op een baan dan vrouwen', in zes landen, 2010 (in procenten)

	Nederland	Duitsland	Polen	Spanje	Verenigd Koninkrijk	Zweden
<i>mannen</i>						
opleiding						
laag	15,6	20,5	42,8	22,2	16,7	9,7
middelbaar	9,5	9,8	27,1	5,7	15,8	3,7
hoog	5,1	6,6	19,4	4,7	8,1	0,9
èta	0,129	0,135	0,204	0,243	0,089	0,144
werk						
niet-werkend	13,6	13,8	43,4	19,5	23,2	4,7
parttime	11,8	17,5	25,1	14,7	11,9	13,0
fulltime	8,0	8,3	26,0	10,0	9,7	3,8
èta	0,086	0,097	0,180	0,133	0,181	0,090
(n)	743	1342	740	838	894	628
<i>vrouwen</i>						
opleiding						
laag	19,2	22,9	38,8	19,8	22,3	10,5
middelbaar	8,1	13,8	21,8	5,2	12,8	2,6
hoog	2,2	3,7	12,8	3,3	6,4	0,7
èta	0,210	0,166	0,239	0,240	0,166	0,189
arbeidsdeelname						
niet-werkend	13,0	17,1	32,3	18,1	19,9	5,0
parttime	10,5	16,4	20,8	7,6	12,3	5,3
fulltime	6,8	7,2	17,5	5,1	10,1	3,0
èta	0,080	0,125	0,165	0,193	0,127	0,054
(n)	855	1297	787	836	1126	689

Bron: ESS'10 (gewogen data)

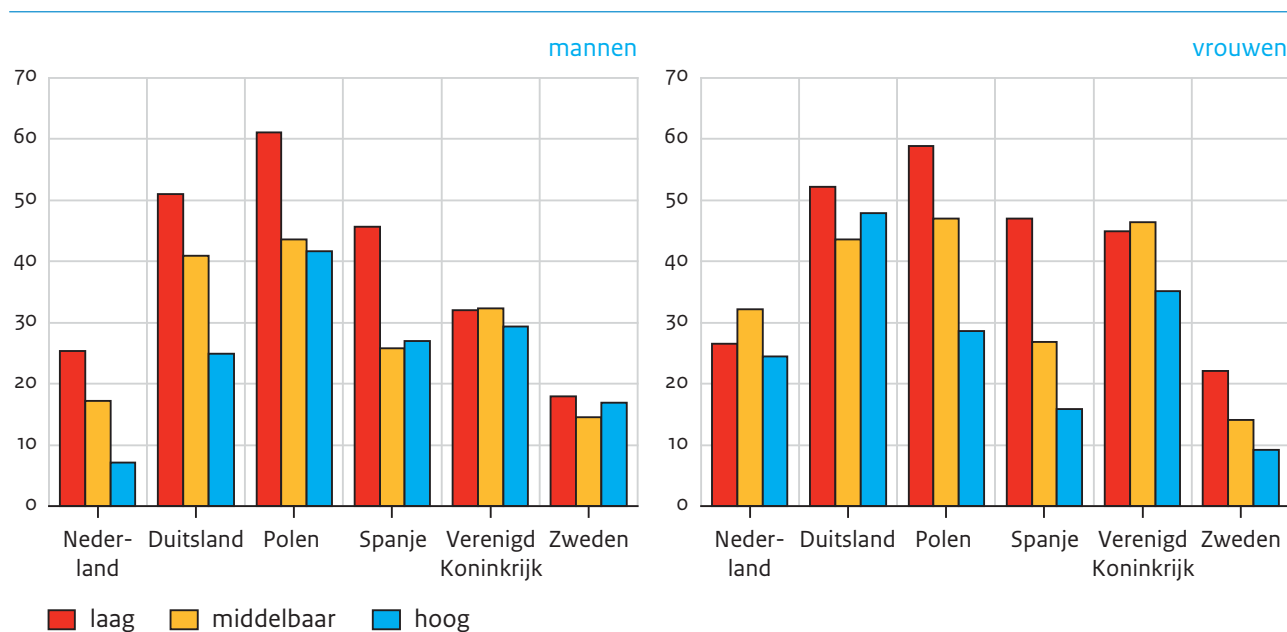
Rolopvattingen uitgesplitst naar opleidingsniveau en arbeidsdeelname van de moeder

Naast het persoonlijk opleidingsniveau en de eigen arbeidsdeelname, bestuderen we ook de invloed die relevante personen uit de directe omgeving uitoefenen: de moeder en de partner. Een hoog opleidingsniveau van een moeder en het actief zijn van de moeder op de arbeidsmarkt zijn duidelijke indicatoren van intensieve blootstelling in de primaire socialisatie aan meer egalitaire opvattingen over man-vrouwrolpatronen. Dergelijke moeders geven niet alleen verbaal meer egalitaire houdingen door, maar demonstreren in persoon de zelfredzaamheid en kwaliteiten die vrouwen op de arbeidsmarkt hebben. Anderzijds kan er vanuit de blootstellingsgedachte juist worden verwacht dat een persoon met een hoogopgeleide partner via de relatief moderne opvattingen van deze partner in aanraking

komt met meer egalitaire ideeën over mannen en vrouwen. Voor mannen geldt bovendien dat een werkende (vrouwelijke) partner een uitstekend voorbeeld is voor het bezitten van arbeidsmarktcompetenties bij vrouwen, die hen tevens in aanraking brengt met minder traditionele opvattingen.

Figuur 5.3

Aandeel dat (volledig) eens is met de stelling: ‘een vrouw moet bereid zijn om minder betaald werk te verrichten omwille van haar gezin’, naar opleidingsniveau moeder en geslacht, in zes landen, 2010 (in procenten)

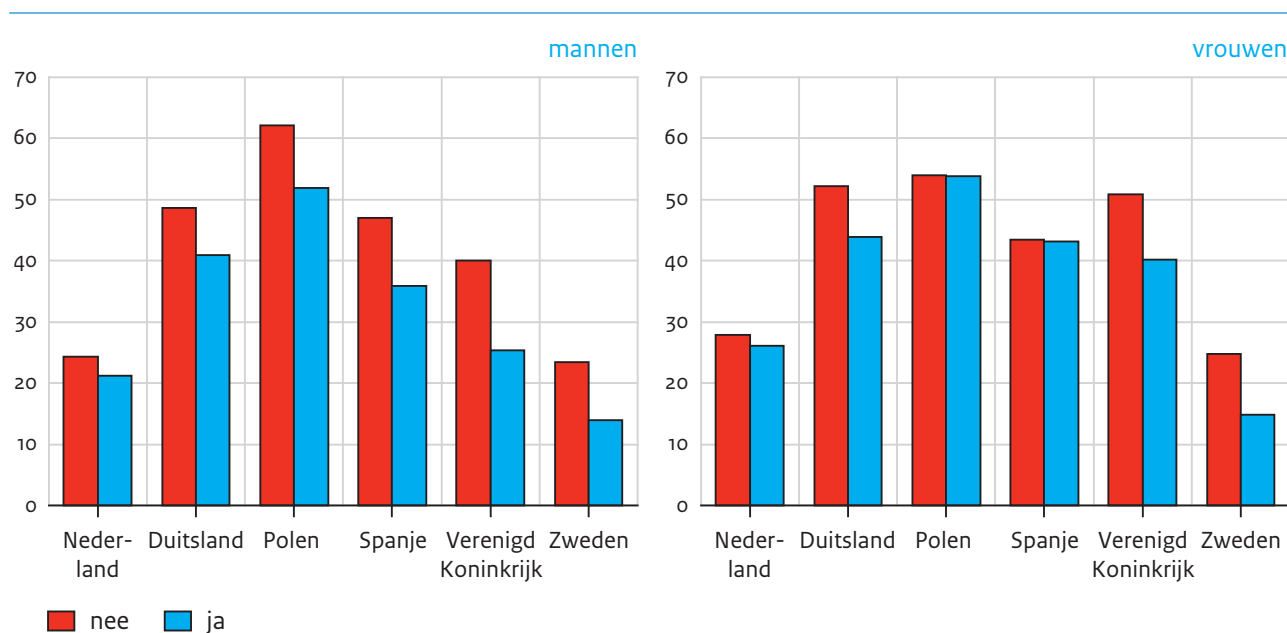


Bron: ESS'10 (gewogen data)

De figuren 5.3 en 5.4 tonen in hoeverre rolopvattingen over de bereidheid van vrouwen om een baan op te geven voor het gezin gedifferentieerd zijn naar het opleidingsniveau en de arbeidsdeelname van de moeder.³ Voor mannen vinden we in alle landen een consistent patroon dat in overeenstemming is met het eerder geschetste blootstellingsidee. Rolopvattingen van mannen zijn meer egalitair naarmate hun moeder hoger opgeleid is, en werkend in plaats van niet-werkend is. Overigens is de rol van een werkende moeder in de jeugd voor Nederlandse mannen niet zo groot en hangt het opleidingsniveau van de moeder in het Verenigd Koninkrijk en Zweden zelfs nauwelijks samen met rolopvattingen van mannen. Ook bij vrouwen wordt in grote lijnen hetzelfde patroon gevonden als bij mannen, maar hier blijkt Nederland een opmerkelijke uitzonderingspositie in te nemen. Waar in veel contrastlanden de opleiding en arbeidsdeelname van de moeder positief samenhangen met egalitaire rolopvattingen, zijn voor Nederlandse vrouwen de kenmerken van de moeder niet of nauwelijks gerelateerd aan hun rolopvattingen.⁴ Het is belangrijk om op te merken dat de verbanden zoals getoond in de figuren 5.3 en 5.4 niet gecontroleerd zijn voor de eigen opleiding, en dat als gevolg van intergenerationele reproductie het opleidingsniveau van moeders sterk samenhangt met dat van dochters/zonen. In paragraaf 5.5 bij de multivariate analyses zullen we hier wel rekening mee houden.

Figuur 5.4

Aandeel dat (volledig) eens is met de stelling: 'een vrouw moet bereid zijn om minder betaald werk te verrichten omwille van haar gezin', naar arbeidsdeelname moeder en geslacht, in zes landen, 2010 (in procenten)



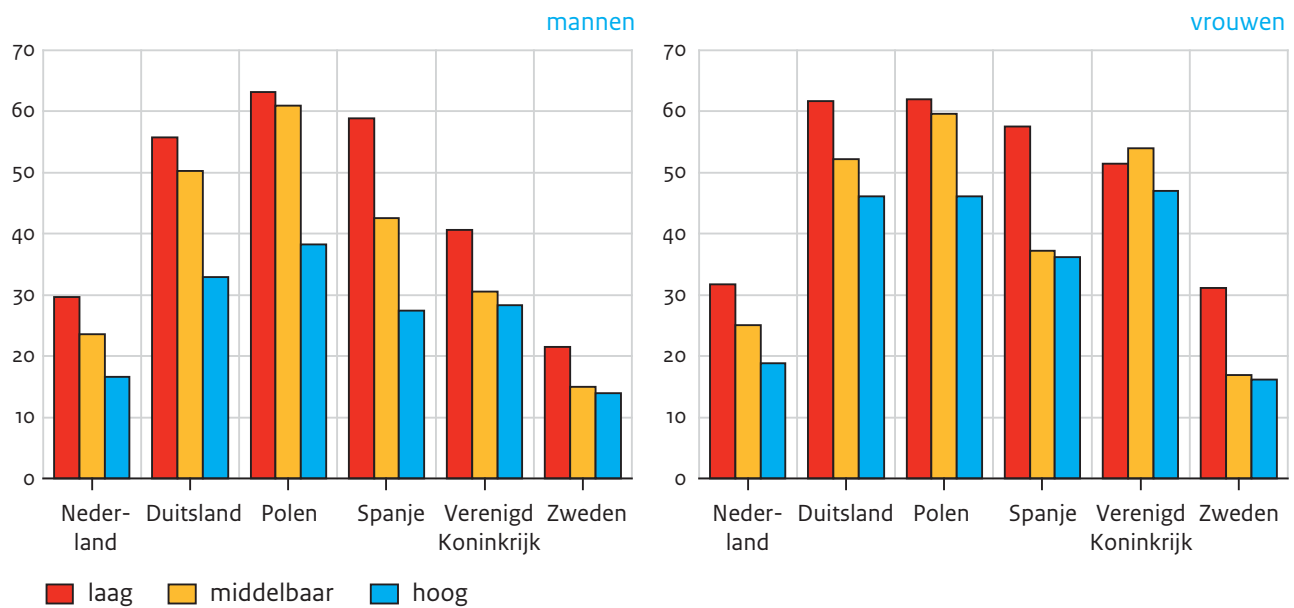
Bron: ESS'10 (gewogen data)

Rolopvattingen uitgesplitst naar opleidingsniveau en arbeidsdeelname van de partner

De figuren 5.5 en 5.6 tonen in hoeverre rolopvattingen over de bereidheid van vrouwen een baan op te geven voor hun gezin gedifferentieerd zijn naar het opleidingsniveau en de arbeidsdeelname van de partner.⁵ Vergelijkbaar met de gevonden verbanden bij het opleidingsniveau en de arbeidsdeelname van de moeder, vinden we – in overeenstemming met het idee van blootstelling – dat mannen van wie de partner hoog is opgeleid en werkt, meer egalitaire rolopvattingen hebben dan mannen van wie de partner laag is opgeleid en niet werkt. Ook hier moeten we er echter op wijzen dat, door processen van homogamie, de opleiding van de partner samenhangt met de eigen opleiding (zie § 5.5 voor gecontroleerde resultaten). Bij vrouwen wordt in grote lijnen hetzelfde patroon gevonden als bij mannen. De arbeidsdeelname van de partner blijkt echter niet gerelateerd aan rol-opvattingen, vergelijkbaar met de kenmerken van de moeder. Blijkbaar zijn vrouwen in Nederland sterk geïndividualiseerd en relateren zij hun opvattingen voornamelijk aan de eigen situatie en veel minder vaak aan omgevingsfactoren. We zien wel dat vrouwen met een hoogopgeleide partner het minder vaak eens zijn met de stelling dat een vrouw bereid moet zijn om minder betaald werk te verrichten omwille van haar gezin, maar ook hierbij is niet uit te sluiten dat dit deels is toe te schrijven aan het eigen opleidingsniveau van de vrouw. Waar we de verschillen in rolopvattingen van vrouwen in de contrastlanden dus kunnen duiden aan de hand van het blootstellingmechanisme, lijkt dit bij Nederlandse vrouwen veel minder het geval. Vergelijkbare resultaten worden gevonden voor de opvatting dat mannen meer recht hebben op een baan dan vrouwen in tijden van schaarste (niet in figuur).

Figuur 5.5

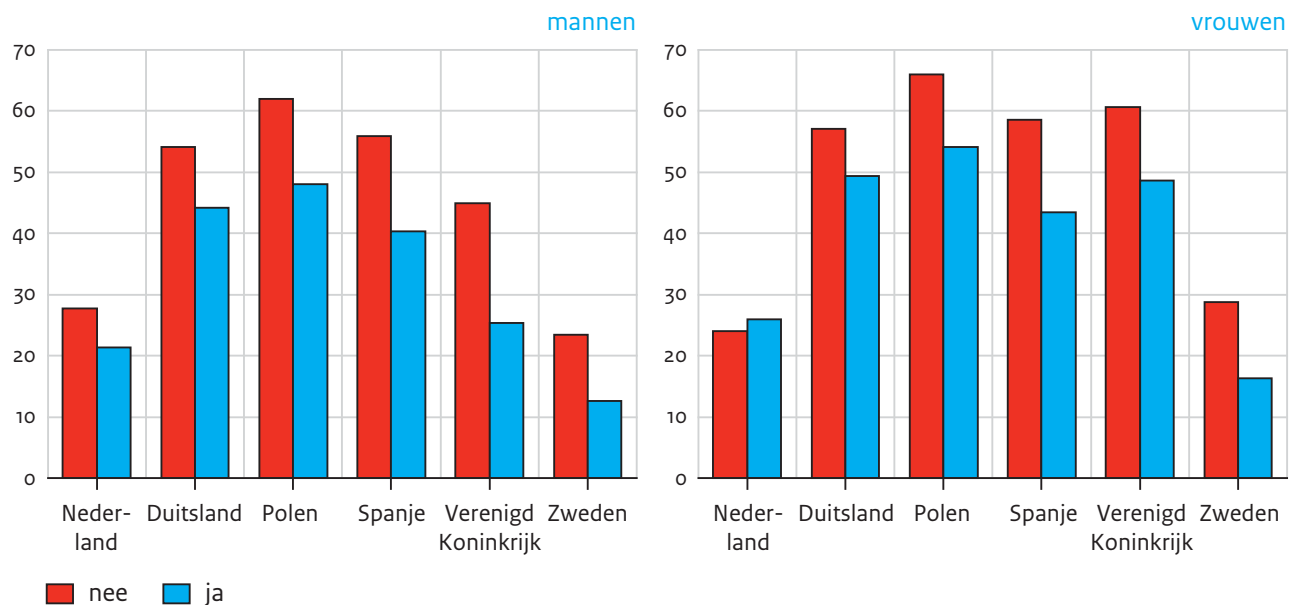
Aandeel dat (volledig) eens is met de stelling: 'een vrouw moet bereid zijn om minder betaald werk te verrichten omwille van haar gezin', naar opleidingsniveau partner en geslacht, in zes landen, 2010 (in procenten)



Bron: ESS'10 (gewogen data)

Figuur 5.6

Aandeel dat (volledig) eens is met de stelling: 'een vrouw moet bereid zijn om minder betaald werk te verrichten omwille van haar gezin', naar arbeidsdeelname partner en geslacht, in zes landen, 2010 (in procenten)



Bron: ESS'10 (gewogen data)

5.4 Beschrijving van trends in rolopvattingen

Door velerlei vormen van culturele socialisatie is te verwachten dat rolopvattingen van mannen en vrouwen in de loop der jaren veranderd zijn door ontwikkelingen in de Nederlandse samenleving. Meer specifiek verklaren Brooks en Bolzendahl (2004) en Kraaykamp (2012) de modernisering van rolopvattingen uit de principes van cohortvervanging, uit veranderingen van de sociale structuur en zien zij de modernisering als onderdeel van grotere veranderingen in de waardesystemen. Ontwikkelingen die invulling geven aan deze mechanismen zijn onder andere een toegenomen gevoeligheid voor ongelijkheden tussen mannen en vrouwen, de algemene stijging van het opleidingsniveau, de toegenomen arbeidsmarktparticipatie van vrouwen (met kinderen), de acceptatie van alternatieve gezinsvormen (ongehuwden, gescheiden personen en eenoudergezinnen), secularisatie en het onderschrijven van meer liberale normen en wetten met betrekking tot anticonceptie, seksualiteit en abortus. Al deze ontwikkelingen zijn waarschijnlijk gerelateerd aan een wijdverbreide egalisering van opvattingen over man-vrouwrolpatronen (Treas en Tai 2012). De eerste verklaring (die van cohortvervanging) benadrukt het idee dat personen gedurende de zogenoemde formatieve jaren tijdens hun jeugd worden gesocialiseerd met de dan levende normen en waarden. Vervolgens zouden deze opvattingen relatief stabiel zijn tijdens de verdere levensloop. Zo bezien veranderen opvattingen in een samenleving vooral doordat personen uit oudere cohorten (sterfte) vervangen worden door jongere cohorten met modernere opvattingen. Of zoals de naamgever van de sociologie Comte stelt: 'Sociale vooruitgang berust in essentie op de dood' (Comte 1969: 635). Vanuit de tweede theoretische invalshoek, die belang hecht aan sociale structuren, wordt verondersteld dat individuele opvattingen wel degelijk veranderen gedurende de levensloop, en wel met name onder invloed van iemands sociale omgeving, zoals het werk, de familie en het huishouden. Hieruit kan afgeleid worden dat als er veranderingen optreden in deze structurele kenmerken binnen een samenleving, er ook veranderingen in opvattingen waar te nemen zijn. De derde benadering (die van beïnvloeding door waardesystemen) veronderstelt dat personen hun normen en opvattingen vooral aanpassen als gevolg van algemene veranderingen in het culturele klimaat in een land. Dit zou inhouden dat personen hun rol-opvattingen veranderen als ze ervaren dat in een samenleving steeds meer egalitaire opvattingen over ethische en morele kwesties opgang doen.

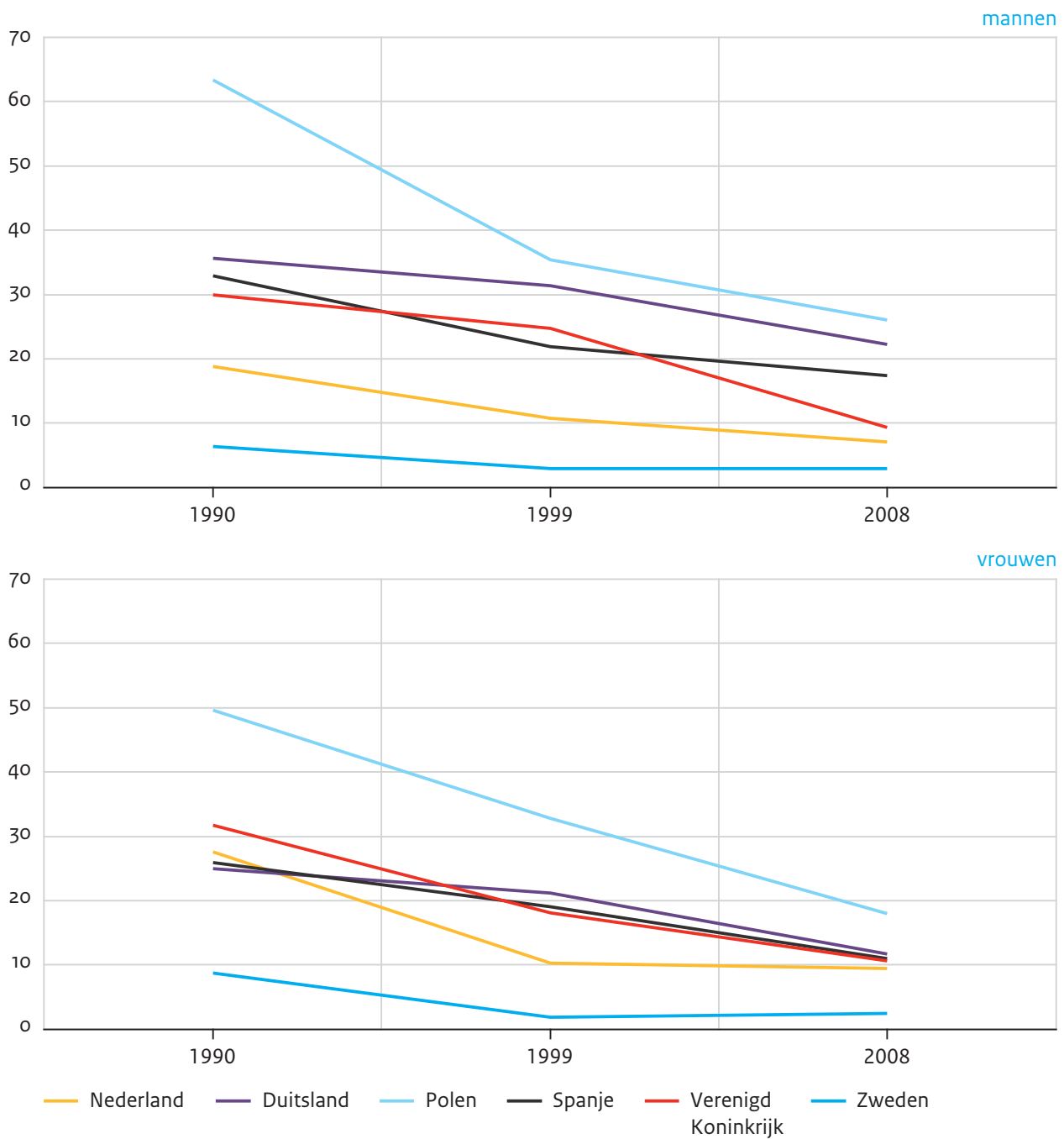
Aangezien zich sinds de jaren zeventig in Nederland en andere westerse landen structurele en culturele ontwikkelingen richting modernisering hebben voorgedaan, bestuderen we in deze paragraaf veranderingen in rolopvattingen in Nederland en de vijf contrastlanden over een periode van achttien jaar. Om een langere periode te kunnen observeren dan mogelijk is met data van het European Social Survey, beschrijven we hier de trends op basis van gegevens van de European Values Study (EVS) uit 1990, 1999 en 2008.

Figuur 5.7 laat de trend zien in de opvatting over het voorrecht van mannen op een baan in tijden van schaarste. Voor alle landen is onder mannen en vrouwen (van 17-75 jaar) tussen 1990 en 2008 een trend naar meer egalitaire rolopvattingen te signaleren. In Nederland en

Zweden hebben de grootste veranderingen plaatsgevonden tussen 1990 en 1999 en zijn rolopvattingen tussen 1999 en 2008 nauwelijks meer egalitair geworden. In een tijdsbestek van achttien jaar is het percentage Nederlandse mannen en vrouwen dat onderschrijft dat mannen in tijden van schaarste meer recht hebben op een baan dan vrouwen gedaald van 19% naar 7% onder mannen en van 28% naar 9% onder vrouwen. Deze trend is te plaatsen in een bredere context waarin de onderwijsprestaties van meisjes in Nederland zijn gegroeid en de arbeidsmarktmarktparticipatie van Nederlandse vrouwen is toegenomen (ook als zelfstandige of in topfuncties) (Merens en Van den Brakel 2014). Polen heeft de grootste inhaalslag gemaakt; Poolse mannen en vrouwen hadden echter ook in 2008 nog steeds de minst egalitaire opvattingen, maar de verschillen met de andere landen zijn in de loop der jaren aanzienlijk kleiner geworden.

Figuur 5.7

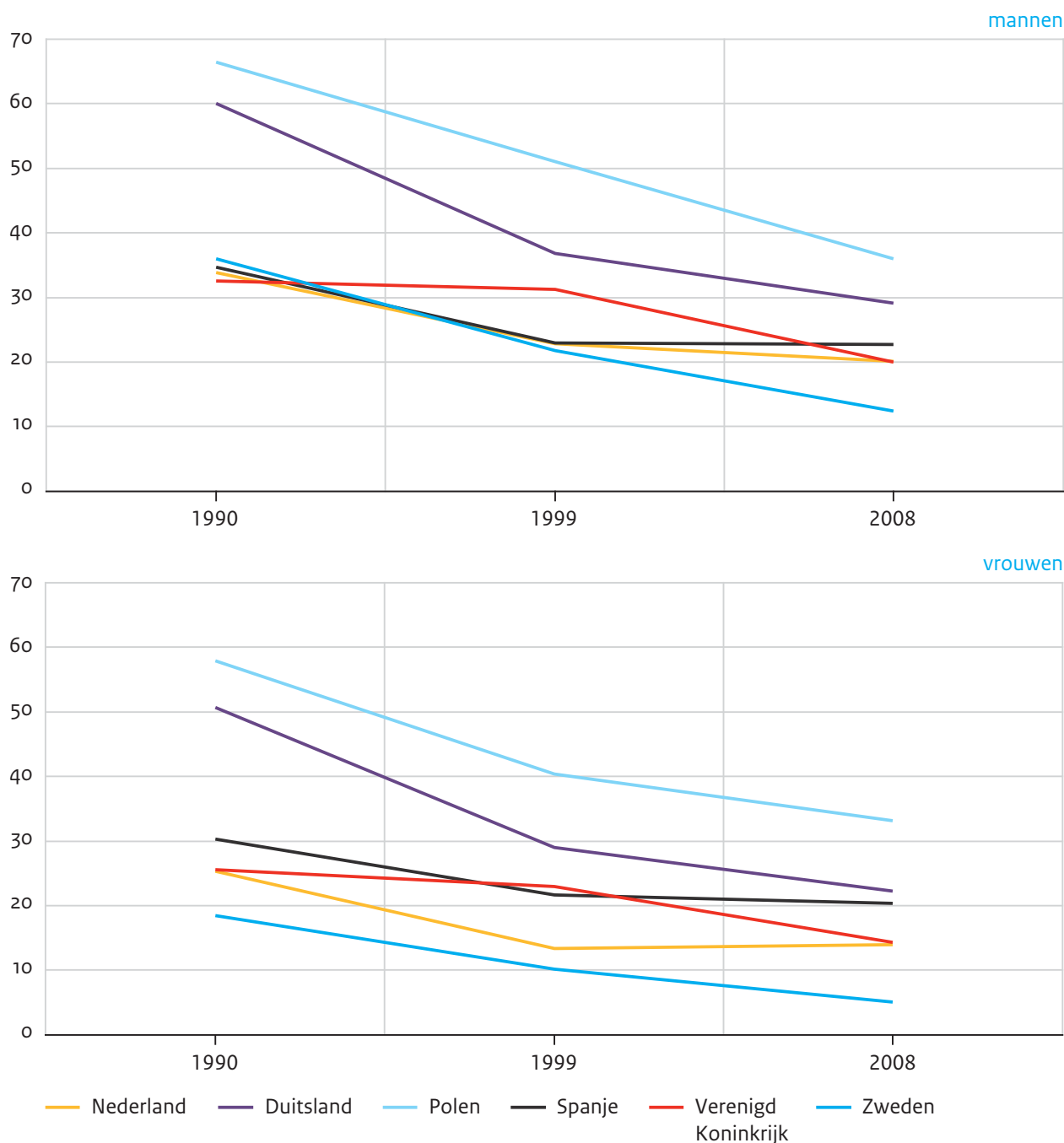
Aandeel dat (volledig) eens is met de stelling: ‘wanneer er niet genoeg banen beschikbaar zijn, moeten mannen meer recht hebben op een baan dan vrouwen’, in zes landen, 1990-2008 (in procenten)



Bron: EVS'90 (n = 10.106); EVS'99 (n = 6920); EVS'o8 (n = 8518) gewogen data

Figuur 5.8

Aandeel dat *niet* eens is met de stelling: 'een werkende moeder kan een even warme en hechte relatie met haar kinderen hebben als een moeder die niet buitenshuis werkt', in zes landen, 1990-2008 (in procenten)



Bron: EVS'90 (n = 10.106); EVS'99 (n = 6920); EVS'o8 (n = 8518) gewogen data

Figuur 5.8 presenteert de trend voor de mate waarin personen (van 17-75 jaar) de stelling tegenspreken dat een werkende moeder een even warme en hechte relatie met haar kinderen kan hebben als een moeder die niet buitenshuis werkt. Wederom stellen we vast dat de rolopvattingen in alle landen aanzienlijk moderner zijn geworden tussen 1990 en 2008. Voor Nederland is het percentage gedaald van 34% naar 20% onder mannen en van 25% naar 14% onder vrouwen. Vergelijkbaar met figuur 5.7 is er vooral in Polen een duidelijke

trend naar minder afkeuring van het idee dat werkende moeders een even goede relatie met hun kinderen hebben als moeders die niet buitenshuis werken. De Polen begonnen echter ook vrij traditioneel, wat meer verandering mogelijk maakt. Daarnaast tonen vooral Duitsland en (in het bijzonder mannen in) Zweden substantiële ontwikkelingen in rol-opvattingen tussen 1990 en 2008.

5.5 Verklarende analyse van individuele en landverschillen in rol-opvattingen

In het vervolg van dit thematische hoofdstuk gaan we dieper in op de verschillen tussen landen, waarbij we nadrukkelijk een aantal beleidsrelevante verklaringen toetsen voor landverschillen in rol-opvattingen. In deze analyses zal de landselectie uitgebreider zijn dan het eerdere zestal.⁶ De gegevens analyseren we met multi-level analysetechnieken.⁷ Net als in de voorgaande paragrafen zijn hier de theoretische principes van eigenbelang, humaan kapitaal en blootstelling leidend. De verbanden tussen rol-opvattingen enerzijds en opleiding en arbeidsdeelname van het individu en ‘relevante anderen’ anderzijds zijn nu – in tegenstelling tot de beschrijvende analyses in de vorige paragrafen – gecorrigeerd voor mogelijke schijnverbanden veroorzaakt door onderlinge samenhang van de indicatoren. Omdat de resultaten voor beide rol-opvattingen over de verdeling van werk en zorg uit de beschrijvende analyses sterk overeenkomen, beperken we ons tot een bespreking van de resultaten voor de opvatting dat mannen meer recht moeten hebben op een baan dan vrouwen in een situatie van baantekort.

Individuele kenmerken

Tabel 5.3 toont de multi-level regressieanalyse op de mate waarin men van mening is dat mannen meer recht moeten hebben op een baan dan vrouwen wanneer er niet genoeg banen beschikbaar zijn. Een hogere score op deze schaal (die loopt van 1 ‘helemaal niet mee eens’ tot 5 ‘helemaal mee eens’) betekent meer traditionele opvattingen. De gemiddelde score op deze opvatting voor getrouwde personen, met thuiswonende kinderen, met een gemiddeld opleidingsniveau en een fulltimebaan, met een gemiddelde leeftijd, gemiddeld kerkbezoek en urbanisatiegraad, van Nederlandse afkomst, van wie de moeder gemiddeld is opgeleid en niet werkte tijdens de jeugd en van wie de partner gemiddeld is opgeleid en niet werkzaam is, is 2,68 voor mannen en 2,29 voor vrouwen (zie intercept); hieruit blijkt dat vrouwen een iets meer egalitaire opvatting hebben dan mannen.⁸ Verder is te zien dat 10,4% van de variantie in rolpatronen kan worden verklaard door landverschillen (de intraklassecorrelatie is 0,104 [0,123/0,123+1,059]).

Tabel 5.3

Multilevel regressieanalyse op de mate waarin men het eens is met de stelling: 'wanneer er niet genoeg banen beschikbaar zijn, moeten mannen meer recht hebben op een baan dan vrouwen', 2010^a

	mannen		vrouwen	
	b	s.e.	b	s.e.
intercept	2,681***	0,074	2,292***	0,061
<i>individuele kenmerken</i>				
opleiding	-0,080***	0,005	-0,099***	0,005
arbeidsdeelname (fulltime = ref.)				
parttime	0,018	0,042	0,097***	0,028
niet-werkend	0,047**	0,017	0,198***	0,017
opleiding moeder	-0,039***	0,005	-0,032***	0,005
werkende moeder jeugd (nee = ref.)	-0,138***	0,016	-0,054***	0,016
opleiding partner	-0,054***	0,006	-0,050***	0,006
werkende partner (nee = ref.)				
ja	-0,163***	0,019	0,016	0,022
geen partner	0,052	0,040	-0,111**	0,038
leeftijd	0,003***	0,001	0,003***	0,001
burgerlijke staat (getrouwd = ref.)				
gescheiden	0,011	0,039	-0,084*	0,036
weduwe(naar)	-0,014	0,062	0,062	0,045
samenwonend	0,036	0,032	-0,088**	0,033
anders	-0,078	0,044	-0,136**	0,044
kinderen (thuiswonend = ref.)				
niet thuiswonend	-0,032	0,021	0,028	0,021
geen kinderen	-0,007	0,024	0,010	0,023
kerkbezoek	0,067***	0,006	0,072***	0,005
urbanisatie	-0,028***	0,006	-0,028***	0,006
migrant (autochtoon = ref.)	0,195***	0,021	0,164***	0,021
<i>landkenmerken</i>				
arbeidsmarktparticipatie vrouwen	0,006	0,018	-0,005	0,014
aantal vrouwelijke parlementariërs	-0,029**	0,009	-0,027**	0,007
religiositeit (% kerkgang)	-0,005	0,005	-0,006	0,004
bbp (/1000)	-0,015*	0,005	-0,009*	0,004

Tabel 5.3
(Vervolg)

	mannen		vrouwen	
	b	s.e.	b	s.e.
<i>variantie</i>				
individu	1,059***	0,010	1,153***	0,011
land	0,123***	0,035	0,076***	0,022

a (n) landen = 26; (n) personen. = 43.261. Intervalvariabelen zijn gecentreerd op het gemiddelde.

b = regressiecoëfficiënt; s.e.=standaardfout.

* $p < 0,05$.

** $p < 0,01$.

*** $p < 0,001$.

Bron: *ess'10* (gewogen data)

Als we in tabel 5.3 kijken naar de invloed die de individuele kenmerken en de kenmerken van 'relevante anderen' uitoefenen, bevestigt dit het beeld uit onze beschrijvende analyses hiervoor. In overeenstemming met het idee van een socialisatie door blootstelling aan egalitaire opvattingen, hebben mannen en vrouwen een minder traditionele rolopvatting naarmate zij hoger zijn opgeleid. Voor vrouwen zou dit ook geïnterpreteerd kunnen worden in termen van eigenbelang en de opbouw van humaan kapitaal. Immers, het is in het belang van hoogopgeleide vrouwen om hun hulpbronnen, die een goede sociaal-economische positie mogelijk maken, te verzilveren op de arbeidsmarkt.

Ook arbeidsdeelname is gerelateerd aan rolopvattingen: niet-werkende mannen en vrouwen hebben meer traditionele rolopvattingen dan zij die fulltime werken. Vrouwen die parttime werken hebben daarnaast ook meer traditionele rolopvattingen dan fulltime werkende vrouwen. Dit is enerzijds te interpreteren vanuit het idee dat mannen en vrouwen via arbeidsdeelname worden blootgesteld aan de norm van werkende vrouwen en daarmee aan niet-traditionele rolopvattingen. Daarnaast is deze bevinding te interpreteren in termen van eigenbelang bij vrouwen.

Ook het opleidingsniveau en de arbeidsdeelname van 'relevante anderen' blijken significant samen te gaan met hoe men denkt over de verdeling van werk en zorg in het gezin. Zoals verwacht vanuit het idee van blootstelling, zijn mannen en vrouwen minder traditioneel in hun opvatting over het recht van mannen versus vrouwen op een baan naarmate hun moeder dan wel partner hoger opgeleid is en als hun moeder werkte tijdens hun jeugd. Mannen lijken hierbij meer dan vrouwen te worden beïnvloed door de arbeidsdeelname van hun moeder. Het hebben van een werkende partner heeft een minder eenduidige relatie met de opvatting dat mannen meer recht hebben op een baan dan vrouwen in tijden van schaarste. Overeenkomstig de redenering van blootstelling aan arbeidsmarktprestaties van vrouwen, hebben mannen met een werkende partner meer egalitaire rol-opvattingen dan mannen met een niet-werkzame partner. Er zijn daarentegen geen verschillen in rolopvattingen van vrouwen met een werkzame of niet-werkende partner. Wel

vertonen vrouwen zonder partner minder egalitaire rolpatronen dan vrouwen met een partner, ongeacht of deze werkzaam is of niet. Blijkbaar zorgt relatievorming bij vrouwen voor meer traditionele rolpatronen.

Uit de analyses blijkt verder dat ouderen, kerkgangers, migranten en mensen die wonen in landelijke gebieden vaker van mening zijn dat mannen meer recht hebben op een baan dan vrouwen ten tijde van schaarste dan jongeren, mensen die minder vaak naar de kerk gaan, autochtone Nederlanders en mensen die wonen in meer stedelijke gebieden. Voor vrouwen blijkt burgerlijke staat tevens sterk samen te hangen met hun rolpatronen.

Landkenmerken

In het laatste deel van deze paragraaf gaan we dieper in op inhoudelijke verschillen tussen landen die het mogelijk maken te begrijpen waarom de rolpatronen van hun inwoners verschillen. We onderzoeken de invloed van vier landkenmerken die via de mechanismes van blootstelling of eigenbelang de rolpatronen van inwoners kunnen beïnvloeden. Allereerst wordt het niveau van arbeidsmarktparticipatie van vrouwen vaak genoemd als een belangrijke factor in de modernisering van rolpatronen. Het is duidelijk dat men in een land waar veel vrouwen betaalde arbeid verrichten, vaker blootgesteld zal worden aan werkende vrouwen. Het idee is dat hiervan een voorbeeldfunctie uitgaat, waardoor moderne opvattingen ten aanzien de werk- en gezinsrollen van mannen en vrouwen meer gewoon en acceptabel worden. Een bijkomend effect van het leven in een land met een hogere arbeidsparticipatie van vrouwen is dat men ook meer kans heeft om te worden blootgesteld aan de egalitaire rolpatronen die via de media of via overheidsbeleid worden verspreid. Verschillen in rolpatronen tussen Nederland en andere landen kunnen derhalve gerelateerd zijn aan nationale verschillen in arbeidsmarktparticipatie van vrouwen. Uit de resultaten in tabel 5.3 blijkt echter dat de mate waarin vrouwen actief zijn op de arbeidsmarkt in een land⁹ niet samenhangt met de verschillen in rolpatronen van mannen en vrouwen. Hierbij moet opgemerkt worden dat het in tabel 5.3 effecten betreft gecontroleerd voor andere relevante landkenmerken. Zonder deze kenmerken in het model (dus in een bivariate analyse) is er wel sprake van een substantieel effect van vrouwelijke arbeidsmarktparticipatie, voor zowel voor mannen als vrouwen. De verwachting dat blootstelling een negatief effect heeft op traditionele rolpatronen wordt dus niet geheel tegengesproken, zeker niet omdat blijkt dat het aantal vrouwelijke parlementariërs¹⁰ – het tweede landkenmerk dat we onderscheiden – wel een significante invloed heeft op rolpatronen. In overeenstemming met het idee van blootstelling aan meer egalitaire sekserolnormen en vrouwelijke competenties, blijkt dat wanneer het aantal vrouwen in het nationale parlement hoger is, zowel mannen als vrouwen in dat land minder traditioneel zijn in hun opvattingen over het recht van mannen versus vrouwen op een baan. We vermoeden daarom dat het aantal vrouwen in het nationale parlement een meer algemene indicator is voor de mate van man-vrouwongelijkheid in een land. Ook de mate van religiositeit in een land kan gerelateerd zijn aan de rolpatronen van mannen en vrouwen middels de culturele socialisatie die plaatsvindt in religieuze organisaties en sociale netwerken. In de meeste monotheïstische religies wordt een meer traditio-

nele rol van de vrouw gepropageerd. Via onderwijs, contact en leerstellingen worden personen vaak aan dergelijke religieuze opvattingen blootgesteld. Logischerwijs zal dit vaker gebeuren in landen waar de bevolking meer religieus is. Daarom gaan we na in hoeverre de verschillen in rolopvattingen tussen Nederland en andere landen gerelateerd zijn aan de religiositeit van een land. We vinden in tabel 5.3 geen relatie tussen de mate van religiositeit in een land¹¹ en rolopvattingen (ook niet wanneer andere landkenmerken achterwege worden gelaten). De rolopvattingen van mannen en vrouwen in landen waar meer mensen regelmatig naar de kerk gaan, zijn niet traditioneler dan de rolopvattingen van mannen en vrouwen die wonen in een land met een lagere nationale kerkgang. Traditionele culturele socialisatie en blootstelling aan meer traditionele rolpatronen in termen van religiositeit op nationaal niveau zijn dus niet substantieel van invloed op rolopvattingen; de verklaring voor de landverschillen in rolopvattingen moet dus in een andere (wellicht meer sociaaleconomische) hoek gezocht worden.

Daarom nemen we tot slot een economische indicator op als verklaring voor verschillen tussen landen in hun steun voor egalitaire dan wel traditionele rolopvattingen: het bruto binnenlands product.¹² De welvaart van een samenleving is gerelateerd aan de mogelijkheid om talent en potentieel van vrouwen te benutten, maar ook aan meer egalitaire beleidsvorming (denk aan kinderopvang en regelingen voor zwangerschaps- en zorgverlof) en kan daarmee vooral in termen van eigenbelang worden geduid. We veronderstellen dat rolopvattingen over werk en gezin over het algemeen meer egalitair zijn in landen met een hoger bruto binnenlands product. Overeenkomstig met deze ideeën blijkt inderdaad dat in landen waar het bruto binnenlands product hoger is, zowel mannen als vrouwen minder traditioneel zijn in hun opvatting over het recht van mannen versus vrouwen op een baan.

5.6 Conclusie en discussie

In dit thematische hoofdstuk is er gekeken naar rolopvattingen van mannen en vrouwen in Europa, waarbij Nederland werd vergeleken met zijn burens. Dat wil zeggen: we bestudeerden de steun voor de opvatting dat een vrouw bereid moet zijn om minder betaald werk te verrichten omwille van haar gezin en dat mannen meer recht hebben op een baan dan vrouwen wanneer er niet genoeg banen beschikbaar zijn. Dergelijke opvattingen over de rolverdeling van zorg- en werktaken tussen mannen en vrouwen zijn relevant voor het sekseongelijkheid-vraagstuk. Omdat opvattingen mogelijk ook direct concreet gedrag beïnvloeden (Ajzen 1991), zal meer acceptatie van egalitaire en moderne rolopvattingen vrouwen kunnen stimuleren betaald werk te verrichten, waarmee een belangrijke doelstelling van emancipatiebeleid kan worden bereikt.

Vanuit inhoudelijke ideeën van eigenbelang en blootstelling (Bolzendahl en Myers 2004) is de verwachting dat opvattingen over hoe mannen en vrouwen om dienen te gaan met werk- en gezinsverantwoordelijkheden sterk verschillen tussen individuen en tussen landen. In dit onderzoek werd Nederland – dat een bijzondere plaats inneemt in Europa wat betreft het aantal vrouwen op de arbeidsmarkt – vergeleken met een vijftal contrastlanden, te weten Duitsland (corporatistisch/West-Europa), Polen (nieuwe lidstaten/

Centraal-Europa), Spanje (mediterraan/Zuid-Europa), het Verenigd Koninkrijk (liberaal/Angelsaksisch) en Zweden (sociaaldemocratisch/Scandinavië). Uit de resultaten bleek dat zowel mannen als vrouwen in Nederland relatief egalitaire opvattingen onderschrijven, net als (in het nog meer egalitaire) Zweden. In beide landen lijkt tevens de trend naar meer moderne rolopvattingen over zorg en werk zich eerder (met name tussen 1990 en 1999) te hebben ingezet. In Polen zijn rolopvattingen, ondanks de duidelijke trend naar meer egalitarisme vanaf 1990, nog het meest traditioneel.

Verschillen tussen opleidingsgroepen vertonen een consistent patroon, dat vergelijkbaar is over alle landen: voor zowel mannen als vrouwen geldt dat laagopgeleiden meer traditionele opvattingen ten toon spreiden dan middelbaar en hoogopgeleiden. Ook zijn niet-werkende mannen en vrouwen vaker dan fulltime werkende mannen en vrouwen van mening dat mannen in tijden van schaarste meer recht hebben op een baan dan vrouwen. Werkenden zijn wellicht meer blootgesteld aan arbeidsmarktprestaties van vrouwen en niet-traditionele opvattingen en netwerken op de werkvloer. Voor vrouwen kan deze bevinding ook geduid worden vanuit het principe van eigenbelang en humaan kapitaal. De resultaten laten zien dat het onderwijs en de arbeidsmarkt belangrijke instituties zijn waarlangs modernisering en verandering vorm krijgt. Dit hoofdstuk heeft aangetoond dat ook ‘relevante anderen’ een rol spelen in de meningsvorming over rolpatronen. Overeenkomstig het blootstellingprincipe blijken de rolopvattingen van mannen en vrouwen met een hoogopgeleide of werkende moeder of partner meer egalitair.

In onze beschouwing is opvallend dat er meer onderscheid wordt gevonden voor de attitude waarin het recht van mannen op een baan wordt bepleit, dan in de rolopvattingen over de zorgtaken van de vrouw. Zo verschillen rolopvattingen over zorgtaken van de vrouw niet altijd consistent tussen opleidingsgroepen en arbeidsdeelname onder mannen (bijvoorbeeld in Nederland) en blijken personen uit de directe omgeving (voor vrouwen) bij deze uitspraak een minder grote rol te spelen. Toekomstig onderzoek zou meer kunnen inzoomen op de diverse typen rolopvattingen, zodat de verschillen ten aanzien van betaald werk, huishoudelijk werk en zorg voor (jonge) kinderen duidelijker worden.

Als we landen onderling vergelijken dan zijn de patronen in Nederland het best vergelijkbaar met die in Zweden en Duitsland, en in mindere mate met die in Polen en Spanje. De verschillen die er tussen landen zijn in rolopvattingen, blijken vooral gerelateerd aan het bruto binnenlands product, een indicator van economische voorspoed. Naarmate landen een hoger bbp hebben, zijn rolopvattingen van mannen en vrouwen in een land ook minder traditioneel. Meer welvaart in een samenleving is wellicht gerelateerd aan betere mogelijkheden voor vrouwen om hun talent en potentieel op de arbeidsmarkt te benutten, maar ook aan een meer progressief emancipatiebeleid. Dit lijkt geïllustreerd door het gegeven dat de arbeidsdeelname van vrouwen negatief gerelateerd is aan het hebben van traditionele rolopvattingen wanneer het bbp van een land buiten beschouwing wordt gelaten. In overeenstemming met het idee van blootstelling aan egalitaire rolopvattingen en vrouwelijke competenties, is politieke macht van vrouwen (gemeten middels het aantal zetels van vrouwen in het nationale parlement) sterk gerelateerd aan het onderschrijven

van moderne opvattingen over de verdeling van zorg. De feminisering in de politiek is dus ook gerelateerd aan de egalisering van rolpatronen.

Noten

- 1 Het aantal mannen/vrouwen in de steekproef is voor Nederland 743/855, voor Duitsland 1342/1297, voor Polen 740/787, voor Spanje 838/836, voor het Verenigd Koninkrijk 894/1126 en voor Zweden 628/689.
- 2 Opleiding is gemeten met de internationale onderwijsindeling van de UNESCO: de International Standard Classification of Education (ISCED). De volgende indeling in categorieën is gehanteerd: (lager dan) basisschool, lbo, vbo, vmbo, eerste leerjaren van havo/vwo, mbo niveau 1 (ISCED 0-2) (laag); havo/vwo afgerond, mbo niveau 2-4 (ISCED 3-5) (middelbaar); hbo, wo, wo+ (ISCED 6-7) (hoog). Gebaseerd op de definitie van de OECD (Organisatie voor Economische Samenwerking en Ontwikkeling, OESO) (OECD 2013) en Hakim (1997) is arbeidsdeelname ingedeeld naar: 30 uur betaalde arbeid of meer per week (fulltime), minder dan 30 uur (parttime) en niet-werkend (mensen die betaald werk niet als belangrijkste dagelijkse bezigheid opgeven zoals studenten, werklozen, arbeidsongeschikten, gepensioneerden, huismannen/vrouwen).
- 3 Voor de opleiding van de moeder en de partner is dezelfde categorisering als bij de respondenten aangehouden. Arbeidsdeelname van moeders (toen de respondenten 14 jaar oud waren) en partners is gemeten met een dummyvariabele met als antwoorden 'ja' en 'nee'.
- 4 Overigens hangt het opleidingsniveau van de moeder (en partner) tevens nauwelijks samen met rol-opvattingen van vrouwen in Duitsland en het Verenigd Koninkrijk en is de rol van een werkende moeder in de jeugd voor Poolse en Spaanse vrouwen niet substantieel.
- 5 Het aantal mannen/vrouwen met partner in de steekproef is voor Nederland 512/530, voor Duitsland 861/818, voor Polen 498/465, voor Spanje 532/506, voor het Verenigd Koninkrijk 521/614 en voor Zweden 421/433.
- 6 België, Bulgarije, Cyprus, Denemarken, Duitsland, Estland, Finland, Frankrijk, Griekenland, Hongarije, Ierland, Kroatië, Litouwen, Nederland, Noorwegen, Oekraïne, Polen, Portugal, Rusland, Slowakije, Slovenië, Spanje, Tsjechië, het Verenigd Koninkrijk, Zweden en Zwitserland.
- 7 Ontbrekende waarden van intervalvariabelen zijn vervangen door het gemiddelde. Ook is er gecontroleerd voor een dummyvariabele die aangeeft welke waarden (oorspronkelijk) ontbreken. Ook voor alle nominale variabelen zijn dummyvariabelen voor de ontbrekende waarden toegevoegd. Deze controlevariabelen zijn niet gepresenteerd. Voor alle variabelen was het percentage ontbrekende waarden kleiner dan 5%.
- 8 Personen zonder partner hebben in het model een gemiddelde score op het opleidingsniveau van de partner. Er wordt gecontroleerd voor de dummyvariabele 'geen partner'.
- 9 Vrouwelijke arbeidsmarktparticipatie als percentage van de werkende vrouwelijke bevolking van 15 jaar en ouder (Wereldbank).
- 10 Het percentage zetels in het nationale parlement bezet door vrouwen (Wereldbank).
- 11 Het percentage mensen dat minstens één keer per maand een religieuze dienst bezoekt (aggregatie ESS'10).
- 12 Bruto binnenlands product per hoofd van de bevolking (Wereldbank).

Literatuur

- Ajzen, I. (1991). The theory of planned behavior. In: *Organizational Behavior and Human Decision Processes*, jg. 50, nr. 2, p. 179-211.
- Ajzen, I. en M. Fishbein (1975). *Understanding attitudes and predicting social behaviour*. New Jersey: Prentice-Hall.

- André, S.C.H., M.J.W. Gesthuizen en P.L.H. Scheepers (2013). Support for traditional female roles across 32 countries: female labour market participation, policy models and gender differences. In: *Comparative Sociology*, jg. 12, nr. 4, p. 447-476.
- Becker, G.S. (1962). Investment in human capital: A theoretical analysis. In: *The Journal of Political Economy*, jg. 70, nr. 5, p. 9-49.
- Blossfeld, H. en C. Hakim (1997). *Between equalization and marginalization: women working part-time in Europe*. Oxford: Oxford University Press.
- Blossfeld, H. en H.P. Hofmeister (2006). *Globalization, Uncertainty and Women's Careers*. Cheltenham/Northampton: Edward Elgar Publishing.
- Bolzendahl, C. en D.J. Myers (2004). Feminist attitudes and support for gender equality: opinion change in women and men 1974-1998. In: *Social Forces*, jg. 83, nr. 2, p. 759-790.
- Brakel, M. van den, en A. Merens (2014). Emancipatie in Europees perspectief. In: A. Merens en M. van den Brakel (red.), *Emancipatiemonitor 2014* (p. 201-218). Den Haag: Sociaal en Cultureel Planbureau/Centraal Bureau voor de Statistiek.
- Brakel, M. van den, W. Portegijs, A. Merens, F. van der Sman en M. Geerdinck (2014). Inkomen. In: A. Merens en M. van den Brakel (red.), *Emancipatiemonitor 2014* (p. 127-150). Den Haag: Sociaal en Cultureel Planbureau/Centraal Bureau voor de Statistiek.
- Brooks, C., en Bolzendahl, C. (2004). The transformation of us gender role attitudes: Cohort replacement, social-structural change, and ideological learning. In: *Social Science Research*, jg. 33, p. 106-133.
- Bussemaker, J. (2013). *Hoofdlijnenbrief Emancipatiebeleid 2013-2016*. Kamerstuk: kamerbrief, gepubliceerd op www.rijksoverheid.nl/documenten-en-publicaties/kamerstukken/2013/05/10/hoofdlijnenbrief-emancipatiebeleid-2013-2016.html
- Comte, A. (1969, oorspronkelijk 1839). Cinquante-unième leçon. Lois fondamentales de la dynamique sociale, ou théorie générale du progrès naturel de l'humanité. In: A. Comte (red.), *Cours de philosophie positive* (p. 623-736). Brussel: Culture et Civilisation.
- Hakim, C. (1997). A sociological perspective on part-time work. In: H. Blossfeld en C. Hakim (red.), *Between equalization and marginalization: women working part-time in Europe and the United States of America* (p. 22-70). Oxford: Oxford University Press.
- Kraaykamp, G. (2012). Employment status and family role attitudes: A trend analysis for the Netherlands. In: *International Sociology*, jg. 27, nr. 3, p. 308-329.
- Kroska, A. en C. Elman (2009). Change in attitudes about employed mothers: exposure, interests, and gender ideology discrepancies. In: *Social Science Research*, jg. 38, nr. 2, p. 366-382.
- Lippe, T. van der en L. van Dijk, L. (2001). *Women's Employment in a Comparative Perspective*. New York: Aldine de Gruyter.
- Merens, A. en M. van den Brakel (red.) (2014). *Emancipatiemonitor 2014*. Den Haag: Sociaal en Cultureel Planbureau/Centraal Bureau voor de Statistiek.
- Merens, A. en W. Portegijs (2005). Dankzij de vrouw toch met vervroegd pensioen. In: scp (red.), *Hier en daar opklaringen* (scp-nieuwjaarsuitgave 2005) (p. 24-27). Den Haag: Sociaal en Cultureel Planbureau.
- OECD (2013). *Employment Outlook*. Parijs: Organisation for Economic Co-operation and Development.
- Oorschot, W. van (2004). Flexible work and flexicurity policies in the Netherlands. Trends and experiences. In: *European Review of Labour and Research*, jg. 10, nr. 2, p. 208-225.
- Portegijs, W. en M. Cloïn (2012). Verdeling van onbetaalde arbeid tussen partners. In: Ans Merens, Marijke Hartgers en Marion van den Brakel (red.), *Emancipatiemonitor 2012* (p. 115-125). Den Haag: Sociaal en Cultureel Planbureau/Centraal Bureau voor de Statistiek.
- Portegijs, W. en S. Keuzenkamp (red.) (2008). *Nederland deeltijdland. Vrouwen en deeltijdwerk*. Den Haag: Sociaal en Cultureel Planbureau.
- Román, A. (2006). *Deviating from the standard: effects on labour continuity and career patterns* (proefschrift). Utrecht: Universiteit Utrecht.

- Treas, J. en T.O. Tai (2012). How couples manage the household: work and power in cross-national perspective. In: *Journal of Family Issues*, jg. 33, nr. 8, p. 1088-1116.
- Verbakel, E. en T.A. DiPrete (2008). The Value of Non-Working Time Incorporated in Quality of Life Comparisons: The Case of the U.S. vs. the Netherlands. In: *Social Forces*, jg. 87, nr. 2, p. 679-712.