

PDF hosted at the Radboud Repository of the Radboud University Nijmegen

The following full text is a publisher's version.

For additional information about this publication click this link.

<http://hdl.handle.net/2066/121854>

Please be advised that this information was generated on 2019-02-20 and may be subject to change.



VAN ATLAS NAAR HERMES

PLEIDOOI VOOR EEN NIEUWE CARTOGRAFIE

HENK VAN HOUTUM

Een kaart is nooit neutraal. De positivistische cartografie heeft ons de ogen doen sluiten voor het feit dat elke kaart een politieke werkelijkheid verbeeldt en zelfs versterkt, zegt politiek geograaf Henk van Houtum. Hij betoogt dat de cartografie terug moet keren naar de kunst, naar de subjectiviteit, en bovenal: naar de mens. Niet Atlas, maar Hermes zal ons de weg wijzen.

Geografie is een goddelijke wetenschap. Althans, als je mag afgaan op een van de meest gebruikte woorden in de geografie: Atlas. Waarschijnlijk was het Mercator die in de zestiende eeuw als eerste deze Griekse god opvoerde in zijn kaartenverzameling. Hij verbeeldde Atlas als een oudere man met de ronde hemel op zijn schouders. Daarmee volgde hij de mythe dat oppergod Zeus de god Atlas, die de Titanen had aangevoerd in de machtsstrijd met Zeus, veroordeeld had tot het torsen van de hemel. De Mercatorkaart werd, dankzij zijn gebruikersvriendelijkheid, de dominante verbeelding van de wereld, en is dat tot op de dag van vandaag. Eerdere generaties kaarten waren in de eerste plaats tekeningen, kunstuitingen die niet altijd of niet per se bedoeld waren om er de weg mee te vinden of de werkelijkheid zo precies mogelijk weer te geven. De functie van de kaart veranderde met de drang om nieuwe werelden te ontdekken. En daar waren goede kaarten voor nodig. De Atlas van Mercator is hier het symbool van geworden. Na Mercator werd Atlas geleidelijk synoniem voor een kaartenverzameling.

We vergeten vaak dat Atlas oorspronkelijk de hemel droeg, niet de aarde. Dat dit aspect

ondergesneeuwd raakte in het verlangen om de wereld in kaart te brengen, had ook met de intentie van Mercator zelf te maken. Hoewel hij de term Atlas gebruikte, waren zijn kaarten niet zozeer figuratief maar vooral mathematisch van opzet. Het perspectief dat hoorde bij dat wiskundig realisme was, passend bij de goddelijke stijl van Atlas, een *god's eye view*, waarbij van bovenaf op de aarde wordt neergekeken. De menselijke wereld is voorgesteld als een vlakke ordening van lijnen en gekleurde vakken die de bewoonde gebieden uitbeelden. Het ging echter niet om de bewoners, de mensen, maar om de gebieden zelf, waarvan de grond inzet was van ontdekking en strijd.

De geopolitieke tweedimensionale inkleuring van onze wereld die via de Mercatorkaart gemeengoed werd, is nu, eeuwen later, eigenlijk nog altijd de standaard. Een kaart is letterlijk een plattegrond, een *platte* grond. Mensen komen niet voor op de kaart, laat staan hun bewegingen, angsten, wensen en gevoelens. Intussen werd de representatie van de territoria steeds preciezer. Cartografie en geografie evolueerden tot harde wetenschappen. Een kaart werd een instrument van de rede, van de geopolitieke rede om precies

te zijn. Een belangrijk doel was om zo nauwkeurig mogelijk de politieke 'ontdekkingen' en indelingen van de aarde weer te geven. En conform de wens een zo feitelijk mogelijke weergave te tekenen, gebruikten schilders, cartografen en geografen in de Renaissance een raster, een grid, om de driedimensionale werkelijkheid te vangen in een tweedimensionale tekening op papier.

CARTOPOLITIEK

De positivistische wending in de cartografie maakte van die discipline steeds meer een exacte, zelfs wiskundige wetenschap. Door de komst van de computer en de daarmee gepaard gaande digitalisering van gegevens werd de geometrische cartografie verder geperfectioneerd in zogenaamde geografische informatiesystemen (in vakkringen simpelweg bekend als GIS). De geometrische geografie scherpte ons denken over navigatie, schaal en ruimte in de afgelopen eeuwen. Het middel werd echter een doel op zich. Door de steeds verdergaande mathematisering werden ook mensen, huizen, dorpen en steden op kaarten verpakt in metrische termen. Als mensen al verbeeld worden, is het in wiskundige vormen zoals staaftjes en rondjes, als getallen in het telraam van de staat, de statistiek.

Als gebruikers van kaarten weten we ook wel dat dit een versimpeld beeld van een dynamische en meerdimensionale waarheid is. En omdat we weten dat het een model is, denken we dat het zo'n vaart niet zal lopen met de macht van kaarten. Ten onrechte. Vooral wij, cartografen en geografen, zouden beter en scherper moeten kijken. We leveren zogenaamd wetenschappelijk neutrale instrumenten af die in de geschiedenis op politieke wijze misbruikt zijn en nog altijd worden. Een kaart is veel meer dan een wetenschappelijk model van de realiteit, ze is ook productief en schept of bestendigt een machtswaarheid. Het tonen van geopolitieke eenheden, vlakken, lijnen en rasters op een kaart ordent, hoe goedbedoeld ook, gebieden en daarmee ook mensen. Iedere kaart is zodoende inherent politiek. Preciezer, iedere kaart is cartopolitiek, tekentafelpolitiek. Ze tekent een politiek denkraam waarmee naar de wereld wordt gekeken.

Klassiek is het voorbeeld van de tekentafelkolonisatie van Afrika, waarvan de gevolgen nu

nog steeds voelbaar zijn. Menselijke bevolking van de gebieden telde niet mee in dat denkraam, alleen de territoria deden ertoe. Of neem het Dayton-akkoord in Bosnië-Herzegovina, dat de veroveringen van de strijdende etnisch-nationalistische partijen op de kaart afbakende en daarmee feitelijk hun extreme nationalisme legitimeerde en reproduceerde. Of denk aan de cartografische begrenzing van de idee Europa, een per definitie onmogelijke opgave. Onlangs nog zei een politicus in de media dat hij vroeger in de aardrijkskundeles op school nooit geleerd heeft dat Turkije bij Europa hoort. Kortom: Europa is een duidelijk omlinjende entiteit, en Turkije valt daar niet onder. Wat bij Europa hoort en wat niet is echter geen historisch of natuurlijk gegeven, maar altijd een politieke keuze. Zo hoort ook een deel van het Caribisch gebied bij Nederland en bij Europa, terwijl dat fysisch toch behoorlijk ver weg ligt.

Deze voorbeelden laten zien dat de cartografie voortdurend inzet op geopolitiek, en daar soms een speelbal van is. Dat mag de cartografie zich aantrekken, want blijkbaar nodigt het ontwerp van de kaarten uit tot geopolitiek misbruik ervan. Natuurlijk, een kaart kan zeer nuttig zijn ter oriëntatie. Maar het is niet de geografie die een politiek legitimeren kan. Niet de lijnen en kleurtjes op kaarten, maar de mensen maken de wijken, steden en landen. Waar lijnen en vlakken dominant worden, worden mensen uitgevlakt. Scherp uitgedrukt: een politiek die de kaart als logica neemt, is een vorm van tekentafelpolitiek, ofwel *cartopolitical cleansing*.

DE MATRIX

Met de snelle ontwikkeling van de kaart- en visualisatietechnologie de laatste jaren is er potentie om de cartografie te democratiseren en minder een speelbal te laten zijn van de politiek. Dan moet er wel wat veranderen, want tot op heden is die technologie vooral inzet van een commerciële strijd, waarin telkens nieuwe en nog verleidelijkere navigatieproducten worden gemaakt. Misschien wel een van de opmerkelijkste ontwikkelingen in de laatste jaren is dat commerciële kaartmakers als TomTom, Bing en Google Maps er in korte tijd in zijn geslaagd het verlangen naar meer en nog preciezere navigatie



1 – Dubbelportret van Gerardus Mercator (1512-1594) en Jodocus Hondius (1563-1612), uit de atlas: *Gerardi Mercatoris et J. Hondii Atlas ou representation du monde universal [...]*, Amsterdam: Henry Hondius, 1633.

zo sterk te voeden. Niet dat er net als voorheen een scheepvaartroute vol mogelijke gevaren moet worden verkend, of dat we nieuwe werelden willen ontdekken en veroveren, maar gewoon omdat we het blijkbaar ook in de verkende wereld helemaal zeker willen weten. Meer dan op onze geografische intuïtie en plaatsbepaling vertrouwen we vandaag op de digitale stem die 'linksaf' zegt en 'rechtdoor'. Het lijkt erop dat we ondanks – of misschien wel vanwege – de steeds preciezere navigatietechniek banger geworden zijn de weg kwijt te raken. Onze behoefte te zoeken naar de juiste weg, maar ook de behoefte getraceerd en gezien te worden, lijkt onverzadigbaar. Illustratief is dat 'Waar ben je?' de meest gestelde vraag van dit moment is. We lijken allemaal geograaf te zijn geworden.

Maar helaas dus wel een weinig kritische geograaf. Om onze lokaliseringsdrang te bevredigen laden we onze steden, voertuigen, mailadressen en zelfs banknummers en privé-voorkeuren in de steeds groter wordende digitale kaartmachine. De draden van het digitale web omspannen de wereld in een steeds dichtere net, waarin ook de mens zelf meer en meer verstrikt raakt. Het privéleven van mensen in de digitale en fysieke ruimte wordt gekoloniseerd en in kaart gebracht. De opkomst van de digitale surveillancemaatschappij leidt tot nieuwe machtsverhoudingen. Onwillekeurig gaan mijn gedachten uit naar de meesterlijke uitvergroting van een oppermachtig, machinaal grid, *The Matrix* (1999). In deze filosofisch interessante film was de Matrix, bestaande uit een oneindige reeks van nullen en enen, de soevereine werkelijkheid geworden. De Matrix voedde zich door de menselijke lichamen te gebruiken als energiebron. In het derde deel van de film zien we het meesterbrein van de Matrix, het goddelijke, alziende Oog in de persoon van de architect, die in zijn *control room* op alle mensen kan toezien.

Net als in *The Matrix* zou je kunnen zeggen dat we in de toenemende ver-GISSing van de cartografie niet langer zelf de spinnen in het web zijn, maar het voer voor de commerciële zoekmachine. Dus hoe meer interactieve kaarten en geografische volgsystemen we in het wereldwijde web laden om meer geografisch houvast te

krijgen, des te minder controle we uiteindelijk hebben over eigen identiteit en koersbepaling. De cartografie, lange tijd vooral een (militair) staatsinstrument, dreigt daarmee opnieuw een dienstmaagd te worden, maar nu van een commercieel zoek- en beheersingssysteem.

BEVRIJDING

Na eeuwenlang euclidisch en metrisch denken is de cartografie geknecht, geknakt en ingepakt. De figuratieve verbeelding en creativiteit van weleer is eruit weggedisciplineerd. In plaats van alleen maar meer en nóg preciezere navigatiesystemen is er dringende behoefte aan kaarten die de complexe, relationele werkelijkheid van de geografie anders uitdrukken. De kritische geografie heeft zich reeds ontworsteld aan de uitwassen van de tekentafelpolitiek van de staatsgeografie en zich gekeerd tegen een knechting van de geografie door commerciële spelers. Nu is het wachten op de doorbraak van een kritische cartografie. Want nog altijd is een kaart vooral een landkaart, die zogenaamd politiek neutraal is en waarop louter de platte grond waarop we bewegen in beeld wordt gebracht, en niet de emotionele en fysieke bewegingen van de mensen.

Het is tijd voor een wederopstanding van de creatieve, bewust subjectieve cartografie. Ik doe daarom een voorstel. Laten we Atlas bevrijden van de last alleen de representatie van de wereld te moeten torsen. Laat een Atlas de mathematische representatie zijn van de statische aarde, staten en de statistiek en de digitale navigatie. En laten we daarnaast ook een andere kaartenverzameling maken. Meer kaarten, andere kaarten, alternatieve kaarten. Die elkaar onderling aanvullen in het visualiseren van de menselijke geografie. Bijvoorbeeld kaarten waarin gepoogd wordt de dynamiek van de menselijke wereld te representeren.

Op het beroemde schilderij *De geograaf* van Johannes Vermeer is het instrumentele kijken naar de wereld goed zichtbaar in het beeld van een raam dat de vorm heeft van een raster (zie afb. 2). Het rasterraam om de wereld te kunnen vangen, is een mooie erfenis voor de geografie. Maar ik mag hopen dat ons beeld van de wereld sindsdien rijker en meeromvattend is geworden.



2 – Johannes Vermeer, *De geograaf*, 1669, olieverf op doek, 52 x 45 cm, Städel Museum, Frankfurt am Main. Foto: Städel Museum.

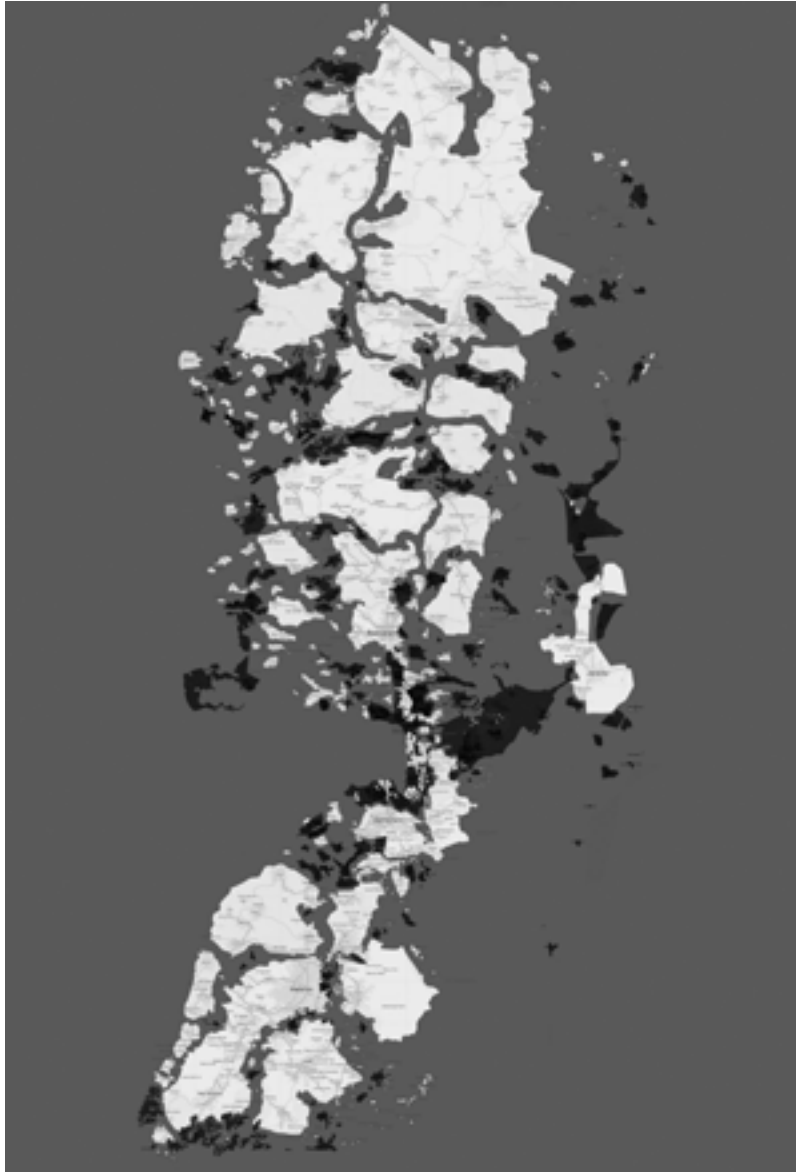
Het tempo, ritme en de bewegingen van de mens in de ruimte en niet louter de stolling, de nederzetting zouden dan centraler komen te staan in de cartografie. Dus breng de routineuze en niet routineuze bewegingen, connecties, zigzagroutes, knooppunten, sporen en pleisterplaatsen van mensen in beeld. Maak kaarten die zich niet stuk staren op ruimtelijke afkomst, gestold onderscheid en afscheidingen, maar die juist de machtsrelaties, verbindingen, connecties en assemblages van mensen tonen. Met andere woorden: van 'roots' naar routes.

Daartoe zouden de cartografie en geografie een verbond kunnen aangaan met de choreografie van de ruimte. Dat zou van cartografen een gedurfde aanpak vragen, namelijk om zich te gaan verhouden tot de tekenaars, videomakers en beeldkunstenaars van deze tijd en de krachten te bundelen in een nieuwe c/artografie. En ten slotte zouden we kaarten kunnen maken die

bewust gebruikmaken van het besef dat iedere kaart politiek is en steeds vaker ook een commercieel doel dient, en die daarom juist die politieke inzet of de commerciële invloed op kaarten scherp in beeld brengen, zoals gebeurt in de radicale cartografie. Iedere kaart liegt de waarheid; verberg dat niet langer, maar benadruk het juist. Zoom erop in, vergroot het uit. Verdiep het perspectief van de alles overziende Atlas, en ga op zoek naar individuele, lokale kaarten voor eigen gebruik of ter onderbouwing van een eigen argumentatie. Maak van een kaart een verhaal.

En wie kan ons bij deze mooie opgave voor een dergelijke c/artografie beter helpen dan Hermes, de kleinzoon van de geplaagde, zwaarmoedige Atlas. Hermes is de goddelijke boodschapper. Hij is de god van grensoverschrijdende transacties. Hij bewoont het tussengebied. Hij beweegt zich in de leemtes tussen de ruimtes, overschrijdt lichtvoetig alle drempels, ritmisch dansend bijna.

3 – Léopold Lambert, *The Palestinian Archipelago*, gemaakt in de context van Lamberts publicatie *Weaponized Architecture: The Impossibility of Innocence*, Barcelona: dpr-barcelona, 2011. Dit voorbeeld van 'critical cartography' verbeeldt hoe de Westelijke Jordaanoever, na de Oslo-akkoorden van 1993, in delen met verschillende vormen van soevereiniteit opgebroken is. Lambert stelt dat 63% van de Westelijke Jordaanoever volledig beheerst wordt door het Israëlische leger. Deze metaforische kaart illustreert hoe de territoriale realiteit door de Palestijnen wordt ervaren: als een archipel van eilanden. De zee correspondeert met het terrein dat volledig door het leger wordt beheerst, de riffen representeren de nederzettingen van Joodse kolonisten.



Na eeuwenlang Mercators Atlas te hebben gevolgd, gedigitaliseerd en steeds verder verfijnd, zelfs zover dat we er een machtssysteem van hebben gemaakt dat zich ook tegen ons kan keren, gun ik de mooie kunst van de cartografie een nieuwe, vrije toekomst. Naast een Atlas pleit ik voor de oprichting van een Hermes-cartografie. Ofwel: de cartografie is dood, lang leve de cartografie! ●

Deze bijdrage is een geactualiseerde en uitgewerkte versie van een essay dat eerder verscheen in *Geografie*, juni 2013.

HENK VAN HOUTUM (1969) is hoofddocent Geopolitiek en Politieke Geografie aan de Radboud Universiteit Nijmegen en onderzoekshoogleraar Geopolitiek van Grenzen aan de Universiteit van Bergamo. In Nijmegen doceert hij onder meer in de cursus *Mapping*. Verder is hij columnist voor *Volkskrant.nl* en publicist voor verschillende media.

THE PSALTER MAP

A CASE STUDY IN FORMING A CARTOGRAPHIC CANON FOR ART HISTORY

KARL WHITTINGTON

No stand-alone study has ever been published on the medieval 'Psalter Map', yet it has become the archetypical *mappamundi* in studies outside the field of cartography. Karl Whittington discusses this map and its place in medieval cartography, and uses it as example to illuminate the contemporary processes of canon formation. According to the author, 'messier' examples could prove more productive for (art) historians.