

PDF hosted at the Radboud Repository of the Radboud University Nijmegen

The following full text is a publisher's version.

For additional information about this publication click this link.

<http://hdl.handle.net/2066/105572>

Please be advised that this information was generated on 2019-05-27 and may be subject to change.

VROOMHEID IN TIN EN LOOD

Bossche pelgrimsinsignes als historische bron

JOS KOLDEWEIJ

Een van de blikvangers op het omslag van deze jubileumjaargang van *Brabants Heem* is een grauw laatmiddeleeuws tin-loden insigne.

Dit religieuze volkssieraad is opgegraven in de verdrinken stad Reimerswaal op Zuid-Beveland.

Aan de hand van de gedetailleerde voorstelling kan worden vastgesteld dat het insigne afkomstig is uit

's-Hertogenbosch: een devotieel souvenir uit de Sint-Janskerk. Dit pelgrimsteken behoort tot een groep Bossche insignes die de afgelopen tien jaar bekend is geworden. Deze pelgrimstekens duiden niet alleen aan hoe wijd verbreid de verering van

het Bossche Mariabeeld was of van hoever de

pelgrims wel niet kwamen. Ook blijken de

insignes spectaculaire visuele informatie te

verschaffen over de architectuur van de

Sint-Jan en de inrichting van de Mariakapel.

Middeleeuwse bedevaartgangers waren gewoon om in de bedevaartsoorden die zij bezochten pelgrimstekens te kopen: insignes die meestal een direct herkenbare afbeelding toonden van hetgeen op die plek werd vereerd. Op de terugweg konden ze worden opgespeld op mantel, pelgrimshoed of ransel; thuis werden ze los bewaard of bijvoorbeeld vastgespijkerd op een balk in huis of stal. Aan de afbeelding van het bezochte heiligdom werd een heilzame werking toegekend: bescher-

mend, kwaad afwerend, geluk brengend. De periode waarin insignes voorkomen en populair waren loopt van de twaalfde tot in de vroege zestiende eeuw. In de loop van de zestiende eeuw zou de rol die pelgrimstekens hadden volledig worden overgenomen door de religieuze medailles en vooral door het devotieel drukwerk: prentjes, bedevaartvaantjes, gebedsformulieren en dergelijke.

Het productieproces van de eenvoudige tin-loden reliëfs is uiterst simpel. De insignes werden dan ook op talloze plaatsen in vaak grote aantallen aangemaakt om tegen een minimale prijs onder de gelovigen te worden verspreid. Door de opkomst van de metaaldetector als hulpmiddel bij archeologisch onderzoek zijn de afgelopen vijftientig jaar met name in de Nederlanden veel van deze laatmiddeleeuwse insignes te voorschijn gekomen. Ook nagenoeg alle nu bekende Bossche pelgrimstekens horen hierbij.

□ BEDEVAARTEN NAAR DE SINT-JAN □

In het handschrift *Mirakelen van Onse Lieve Vrouwe tot shertoghenbosch*, waarin de Maria-wonderen uit de jaren 1381-1603 zijn opgetekend, is slechts tweemaal sprake van een in de Sint-Jan afgegeven akte waarin werd vastgelegd dat een bedevaart werkelijk was volbracht.¹ De eerste dateert van 8 november 1382 en werd opgemaakt door Arnt vanden Hout, kapelaan en kanunnik.² Het certificaat werd overhandigd aan een schipper uit het Oostzeegebied die uit de vierentwintigkoppige bemanning van een miraculeus gered schip was geloot om de Bossche Maria te gaan danken. De tweede bewijsbrief werd door dezelfde kanunnik afgegeven aan een man uit de stad Groningen die met zijn burenen namens een wonderbaarlijk genezen stadgenoot een zilveren hart had gebracht aan de Lieve Vrouw van 's-Hertogenbosch om daarmee een belofte in te lossen die voorafgaand aan de genezing was gedaan. Beide bedevaartcertificaten werden uitgeschreven ten behoeve van pelgrims die zich thuis voor deren moesten verantwoorden over hun bezoek en hun geschenken aan het Bossche Mariabeeld. Zij hadden daar hetzelfde bewijsstuk voor nodig als misdadigers die tot een boetevaart naar 's-Hertogenbosch waren veroordeeld. Ook vanuit die hoek zijn pelgrimsbrieven

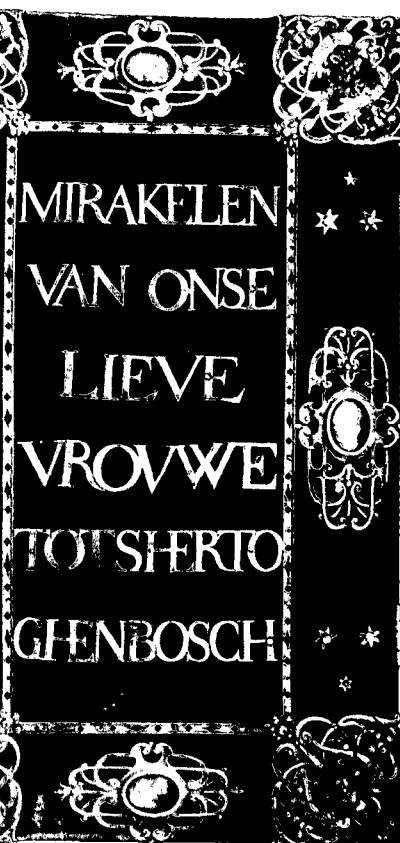
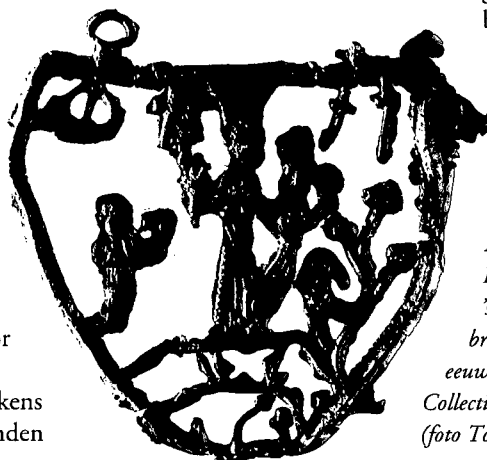


Afb. 1
Pelgrimsteken van Onze Lieve Vrouw van 's-Hertogenbosch. Tin-lood, hoogte 89 mm, breedte 61 mm, vijftiende eeuw.

Gevonden te Nieuwlande (Verdronken Land van Zuid-Beveland). Uden, Museum voor Religieuze Kunst, Collectie Bisschoppelijk Museum 's-Hertogenbosch (foto Rijksdienst voor het Oudheidkundig Bodemonderzoek, Amersfoort).

uit 's-Hertogenbosch gedocumenteerd, met name in de gerechtelijke archieven van de steden en instellingen die boete- of strafbedevaarten naar de Bossche Maria hadden opgelegd.³

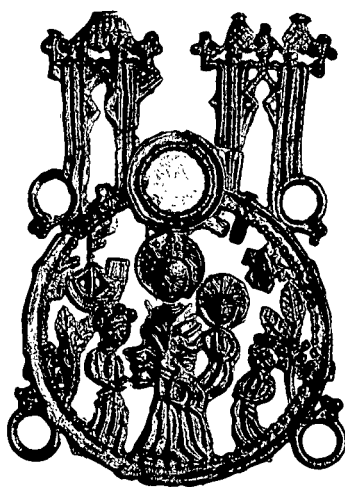
De bewijsbrieven werden in de Sint-Jan verstrekt door het kapittel dat een of enkele van zijn kanunniken met die taak had belast. De inkomsten die dit opleverde en vermoedelijk ook andere gelden die de pelgrims binnenbrachten, kwamen kennelijk aan het kapittel en niet, zoals op veel plaatsen het geval was, aan de kerkfabriek en de kerkmeesters ter voltooiing en voor het onderhoud van het kerkgebouw. Dit moet de achtergrond zijn van een niet geheel volledig overgeleverde opmerking uit 1506, waaruit blijkt dat de Bossche kerkmeesters van mening waren dat de certificaten, voorzien van het zegel van de kerkfabriek, door hen aan de pelgrims zouden moeten worden verstrekt en niet door het kapittel, want deze taak behoorde immers niet tot de eredienst.⁴ Andere berichten over deze kwestie zijn niet bekend. Vermoedelijk bleef de praktijk zoals deze was en behield het kapittel zijn rechten. Bedevaartcertificaten waren voor de pelgrims bewijsstukken met juridische betekenis; pelgrimstekens die uit de bedevaartplaatsen konden



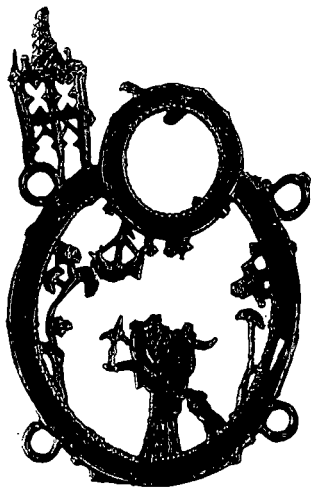
Afb. 2
Voorplat van het 'Mirakelboek', bekleed met blauw fluweel met beslag en tekst van zilver (uit: 'Mirakelen van Onze Lieve Vrouw te 's-Hertogenbosch').

worden meegebracht, hadden een meer ideële bewijskracht en een sacrosancte, bijna magische waarde. Het was immers niet ongewoon dat de insignes met het 'heilige' in aanraking waren gebracht: met het heiligengraf, het reliekschrijn, het mirakelbeeld of een reliekhouder, de relieken zelf, de reliekenkapel of het bezochte kerkgebouw. Ook het pelgrimsteken kreeg op die manier een zekere reliekwaarde.

Afb. 3
Pelgrimsteken van Onze Lieve Vrouw van 's-Hertogenbosch. Tin-lood, hoogte 56 mm, breedte 62 mm, eind veertiende of vijftiende eeuw. Gevonden te Schiedam. Cothen, Collectie H.J.E. van Beuningen, inv. 0330 (foto Tom Haartsen).



Afb. 4 (linksboven)
Spiegelinsigne van Onze Lieve Vrouw van 's-Hertogenbosch. Tin-lood met glazen spiegelkje, hoogte 60 mm, breedte 43 mm, vijftiende eeuw. Gevonden te Nieuwlande (Verdronken Land van Zuid-Beveland). Uden, Museum voor Religieuze Kunst, Collectie Bisschoppelijk Museum 's-Hertogenbosch (foto Rijksdienst voor het Oudheidkundig Bodemonderzoek, Amersfoort).

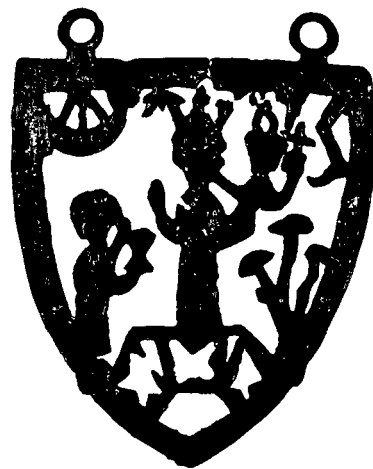


Afb. 5 (middenboven)
Spiegelinsigne (fragment) van Onze Lieve Vrouw van 's-Hertogenbosch. Tin-lood, hoogte 88 mm, breedte 53 mm, vijftiende eeuw. Gevonden te Rotterdam. Cothen, Collectie H.J.E. van Beuningen, inv. 1969 (foto Tom Haartsen).

Bij de zogenoemde spiegelinsignes, die we ook uit Den Bosch kennen (afb. 4 en 5), gebeurde dit niet door letterlijke aanraking, maar werd het 'heilige' opgevangen in een spiegelkje dat deel uitmaakte van het pelgrims-teken. Dit type insigne werd dan ook populair toen de pelgrimages massaler werden en het dus amper mogelijk was dat pelgrims de kostbare relieken en reliekhouders van nabij konden aanschouwen en vereren, laat staan konden aanraken.

□ BOSSCHE INSIGNES □

Het is niet bekend of in het laatmiddeleeuwse 's-Hertogenbosch een regeling was getroffen met betrekking tot de rechten op productie en verkoop van pelgrimsinsignes en overige devotionalia van de Sint-Janskerk en het miraculeuze Mariabeeld. Misschien had het kapittel van Sint-Jan het alleenrecht in handen, maar effectieve controle zal vermoedelijk onmogelijk zijn geweest. Daarom is het waarschijnlijk dat ook specifieke devotionalia verspreid door de stad aan de man werden gebracht. Tot voor kort was zelfs onbekend dat er pelgrims-tekenen van Onze Lieve Vrouw van 's-Hertogenbosch



Afb. 6 (rechtsboven)
Pelgrimsteken van Onze Lieve Vrouw van 's-Hertogenbosch. Tin-lood, hoogte 66 mm, breedte 54 mm, eind veertiende of vijftiende eeuw. Gevonden in de omgeving van Luik. Noordbrabants Museum, aanwinst 1997 (foto Noordbrabants Museum).

bestonden, hozeer het ook voor de hand ligt dat deze op ruime schaal, letterlijk en masse, moeten zijn aangeemaakt en verkocht. Schriftelijke bronnen hierover kwamen in 's-Hertogenbosch of elders nog niet tevoorschijn. In 1987 werd in het Zeeuws Museum in Middelburg en vervolgens in het Museum voor Religieuze Kunst in Uden een tentoonstelling georganiseerd over in Zeeland gevonden pelgrimstekens, onder de titel *Heiligen uit de modder*. Op deze tentoonstelling en in het succesvolle begeleidende boek werden de pelgrimstekens uit 's-Hertogenbosch voor het eerst geïdentificeerd; later kon deze duiding nog wat verder worden uitgewerkt.⁵ Inmiddels zijn minstens twintig varianten van de Bossche insignes geïdentificeerd.⁶ Voor zover mij



Afb. 7
Onze Lieve Vrouw van 's-Hertogenbosch. Eikenhout met oude polychromie, hoogte 105 cm, Maasland, 1280-1320. 's-Hertogenbosch, Sint-Janskathedraal (foto Ernst van Mackelenbergh).

bekend, zijn er momenteel zeker zo'n vijftienveertig complete of fragmentarische exemplaren door archeologen, amateurarcheologen en schatgravers aan het licht gebracht, het merendeel uit Nederlandse bodem, een enkel exemplaar in het buitenland. In Zeeland zijn de afgelopen decennia zo'n vijftientig Bossche insignes gevonden, maar ook uit Amsterdam, Rotterdam, Leiden, Dordrecht, Schiedam, Zwolle en Londen zijn exemplaren bekend.⁷ Recent kwam er ook een exemplaar tevoorschijn in de omgeving van Luik (afb. 6) en een in 's-Hertogenbosch zelf.⁸

De verschillende pelgrimstekens van het miraculeuze Mariabeeld (afb. 7) en de Sint-Janskerk te 's-Hertogenbosch bezitten een aantal vaste beeld-elementen die tezamen in feite de basis-iconografie voor de Bossche insignes vormen: de gekroonde Maria met Kind en scepter, Johannes de Evangelist, de knielende pelgrim, één of enkele bomen en verschillende ex-voto's. De belangrijkste plaats in het midden van de pelgrimstekens wordt stevast ingenomen door de voorstelling van de wonderdadige Onze Lieve Vrouw met haar Kind, waaromheen in beperkte vrijheid werd gevarieerd. In principe bevindt Johannes de Evangelist, de patroonheilige van de kapittelkerk, zich met zijn vaste attriboot, de gifbeker, aan Maria's rechterhand en zijn links van Maria een pelgrim en een 'bosboom' afgebeeld.

Bij een nadere beschouwing van de elementen die voorkomen op de Bossche pelgrimsinsignes doet zich de vraag voor in hoeverre deze in verband gebracht kunnen worden met de concrete, laatmiddeleeuwse werkelijkheid van de Sint-Janskerk in het algemeen en de Mariakapel in het bijzonder. Om daarop een antwoord te kunnen geven, zullen deze elementen achter-eenvolgens worden besproken.

DE 'BOSBOOM'

De 'bosboom' werd sinds het begin van de twaalfde eeuw door de stad 's-Hertogenbosch als wapenteken gevoerd. Zeker bij de vroegere toepassingen, zoals op het stadszegel van circa 1200, is dit steeds een boom met drie kruinen of één grotere boom, geflankeerd door twee kleinere.⁹ Van groot belang voor de identificatie van de Bossche bedevaartsinsignes is het zegelstempel dat in de late veertiende of in de vroege vijftiende eeuw voor de kerkfabriek van de Sint-Jan werd



Afb. 8
Waszegel van de kerkfabriek van de Sint-Jan te 's-Hertogenbosch. Afdruk van 1492 (foto en gegevens uit: Mosmans, 'St. Janskerk', 36 afb. 19).

gesneden (afb. 8).¹⁰ De voorstelling op dit zegelstempel van de kerkfabriek laat grotendeels hetzelfde zien als de pelgrimstekens, zij het dan dat hier de beeldende elementen anders zijn gegroepeerd: onder een centrale boom met drie kruinen - de 'bosboom' - staan Maria met Kind en Johannes de Evangelist.

DE 'EXVOTO'S'

De ex-voto's die steeds boven Maria en Johannes op de pelgrimsinsignes worden weergegeven, verwijzen naar de reële situatie in de Mariakapel van de Sint-Janskerk. De geschenken die uit dank of na een belofte aan Maria waren gegeven, werden daar opgehangen en uitgesteld rond het miraculeuze beeld. Er was zelfs een speciale functionaris aangesteld om de ex-voto's in de kapel te

beheren. In het mirakelboek van de Bossche Onze Lieve Vrouw is vanaf het begin sprake van ex-voto's die aan het wonderbeeld werden geschonken. Naar vorm, materiaal en kostbaarheid waren deze zeer verschillend en er werd, zo blijkt, zelfs bewust een zekere exclusiviteit nagestreefd. Dit kon ver voeren, zoals in 1384 toen een dief die op voor-

spraak van de Bossche Maria was ontkomen aan de dood door ophanging, in de Mariakapel een nogal bizar ex-voto achterliet van een vorm die, zo had hij nagevraagd, er nog niet was:¹¹ '(...) ene galghe van wasse ende enen man daeraen hanghende met ene zeele [=touw] om sine kelen ende aen die galghe ghebonden (...)'. Toch verwees ook dit curieuze ex-voto ook naar een wonderbaarlijke interventie van de Bossche Maria. De op de pelgrimsinsignes te onderscheiden ex-voto's zijn minder uitzonderlijk. Bijna steeds gaat het om dezelfde reeks: een been, een paar krukken, boeien, een scheepsmodel en een hemd. In het mirakelboek zijn tal van getuigenissen te vinden van vergelijkbare geschenken. Op 12 en 18 november 1382, 1 augustus en 3 december 1383, 26 februari, 1 en 19 maart 1384 en nog op 12 november 1519 werden bijvoorbeeld benen van was of zilver geschonken uit dank voor genezing. Krukken werden regelmatig achtergelaten in de kapel, nadat de Bossche Maria ervoor had gezorgd dat ze niet meer nodig waren: voor het jaar 1383 is dit niet minder dan twaalf keer vermeld en vervolgens werd hetzelfde genoteerd voor 16 april en 26 juni 1384, 8 juli 1385 en 6 mei 1521. Op 1 maart 1383 werd in het mirakelboek zelfs aangetekend dat een vrouw in de zomer van 1382 een paar krukken uit de Mariakapel had geleend en

deze vergat terug te brengen na haar genezing; dit deed ze pas nadat Maria haar enkele keren in haar slaap had gemaand: '(...) Brenct die krucken in der kerken, daer si gheleent sijn (...)'

Meer dan eens werden aan de wonderdadige Maria van 's-Hertogenbosch boeien geschonken door gevangenen die op haar voorspraak waren bevrijd. De eerste in het mirakelboek beschreven verlossing van een ten onrechte gevangen genomen man dateert al van Sint-Wilbertsdag (Sint Willibrordus, 7 november) 1381, waarna de beloofde bedevaart naar Den Bosch werd gemaakt en 'een wessen veter', een ketting van was, als ex-voto aan het Mariabeeld werd geschonken. Ketenen nagemaakt in was werden voorts op 5 oktober 1383 en op 6 juni 1387 gegeven uit dank en als getuigenis van de bevrijding op voorspraak van de Bossche Maria. Echte aan gevangenschap overgehouden boeien, touwen en klemmen kreeg Maria op 20 oktober 1383, ergens in 1385 (wonder 408) en rond 20 juni van dat jaar, op 2 november 1386 en op 17 juli 1444. De laatste schenking van ketenen die in het mirakelboek staat genoteerd, vond plaats op 20 september 1520: een gevangene ontsnapte op miraculeuze wijze met medeneming van een deel van zijn boeien. Expliciet werd aan het slot van het wonderverhaal vermeld dat die

'(...) veteran ende knuysteren hangen voir Ons Lieve Vrouw om te sien (...)'

□ SCHEEPSMODEL EN MALIËNKOLDER □

De meest opvallende van de ex-voto's die op de pelgrimstekens werden weergegeven zijn een scheepsmodel en een maliënkolder of ander hemdvormig kledingstuk. Bijna steeds hangen deze direct naast het gekroonde hoofd van Maria. Slechts bij hoge uitzondering ontbreekt het hemd of het scheepsmodel; op één type is ter weerszijden boven Maria een (maliën)hemd afgebeeld (afb. 10).¹² Een maliënkolder als ex-voto valt niet in het mirakelboek terug te vinden. Wel staan andere kledingstukken vermeld als geschenk aan Maria, zoals een op 8 maart 1383 en een rond 1 januari 1384 geschonken 'hemde'.

Het mirakelboek maakt relatief vaak melding van schippers die op voorspraak van Onze Lieve Vrouw van 's-Hertogenbosch worden gered.¹³ Een scheepsmodel was voor geredde zeelieden en andere schippers een voor de hand liggend ex-voto. In het Bossche mirakelboek worden drie schepjes van was vermeld (28 juli 1383, 28 januari en 12 maart 1384) en een tweetal van zilver. Op 11 augustus 1383 loste een schipper zijn belofte in, namelijk om een ex-voto in de vorm van '(...) ene cogge van wasse (...) ' te schenken en hij '(...) offerde enen cogge van silvere (...)'. Op 17 februari 1384 kwam een zeeman in 's-Hertogenbosch Maria danken voor de redding van zijn kogschip en '(...) brochte een cogge van 10 loed zilvers, ghelijc als hi ghelooft hadde (...)'. De zilveren modelschepen waren waarschijnlijk de kostbaarste geschenken die Maria ontving als dank voor schepen die al dan niet met inbegrip van lading en bemanning uit de nood waren gered. Als zodanig namen deze opzichtige ex-voto's ongetwijfeld een prominente plaats in binnen de Mariakapel en werden ze op hun beurt dus weer als karakteristiek element direct naast Maria afgebeeld op de insignes.

□ DE ZILVEREN PELGRIM □

De pelgrim die op de meeste Bossche insignes terzijde van Maria knielt is minder direct als ex-voto te herkennen. Toch verwijst deze devote figuur niet alleen in algemene zin naar de bedevaartgangers die van heinde en verre het Bossche mirakelbeeld kwamen vereren: al vanaf 1383 was ook de pelgrim als zilveren beeld in de Mariakapel aanwezig, net zoals de modelschepen en andere ex-voto's. Op 22 september 1383 werd door twee Westfaalse broers een belofte aan Maria van 's-Hertogenbosch ingelost. De broers Herman en Jan Weijlap uit Coesvelt waren, op terugweg van een pelgrimage

Afb. 9

Bedevaartgangers op weg naar 's-Hertogenbosch. Illustratie van Frans Mandos bij een bewerking van een van de 'Mirakelen der Zoete Lieve Vrouw' door Harrie Beex, 1946.



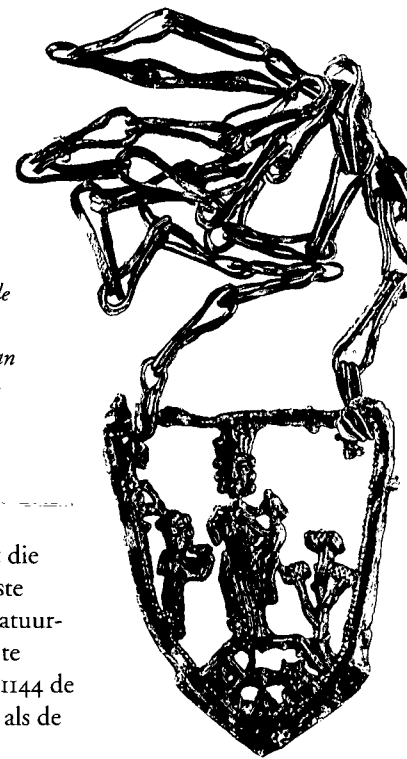


Afb. 10
Pelgrimsteken van Onze Lieve Vrouw van 's-Hertogenbosch. Tin-lood, hoogte 94 mm, breedte 58 mm, vijftiende eeuw. Gevonden te Reimerswaal. Cothen, Collectie H.J.E. van Beuningen, inv. 0031 (foto Tom Haartsen).

naar Onze Lieve Vrouw te Aken, in de omgeving van Geldern beroofd en gevangen gezet. Ze riepen Maria van 's-Hertogenbosch aan en belofden haar 'enen pelgrijm van silver ende die had enen staf in sijnre hant van silver'. Maria verhoorde hen en ze werden met behoud van hun goederen vrijgelaten. De broers hielden woord, trokken met hun burens naar Den Bosch en hebben daar 'gheoffert enen pelgrijm van silver, ghelijc als si gheloeft hadden'.¹⁴ Onder de vele ex-voto's van was en ander materiaal, die blijkens het mirakelboek werden geschonken, moet de kostbare zilveren pelgrim met zijn zilveren pelgrimsstaf zeker opvallend zijn geweest. Precies daarom werd ook deze één van de vaste beeldelementen van de Bossche pelgrimstekens.

□ EVANGELIST OF DOPER? □

Curieus is dat bij enkele varianten van het vroege type insigne uit 's-Hertogenbosch bij Maria en de bosboom niet de kerkpatroon Sint Jan de Evangelist is afgebeeld, maar onmiskenbaar Johannes de Doper. De profeet is in zijn ruige woestijnkledij gehuld en draagt op de linkerarm zijn vaste attriboot, het Lam Gods (afb. 11).¹⁵ Deze persoonsverwisseling berust beslist op een vergissing. Deze is evenwel niet onbegrijpelijk. Johannes de Doper komt nogal eens voor als kerkpatroon, de Evangelist daarentegen zelden; inclusief de Sint-Jan in 's-Hertogenbosch vinden we de Evangelist slechts viermaal als kerkpatroon in het deel van Noord-Brabant dat oorspronkelijk tot het bisdom Luik behoorde, tegen negentien kerken in dit gebied met de Doper als patroonheilige.¹⁶ Bovendien genoot ook Johannes de Doper in de Bossche Sint-Jan een zekere verering en aandacht. Zo werden in het zuidertranseptportaal scènes uit zijn leven afgebeeld en vond de grote Maria-processie al sedert de late veertiende eeuw plaats op de zondag na het feest van Johannes de Doper (24 juni); de nieuwe proosten van de Lieve-Vrouwe-Broederschap werden op het vigilie van dat feest gekozen (dus op 23 juni).¹⁷ Ook elders zien we dat de verering van de

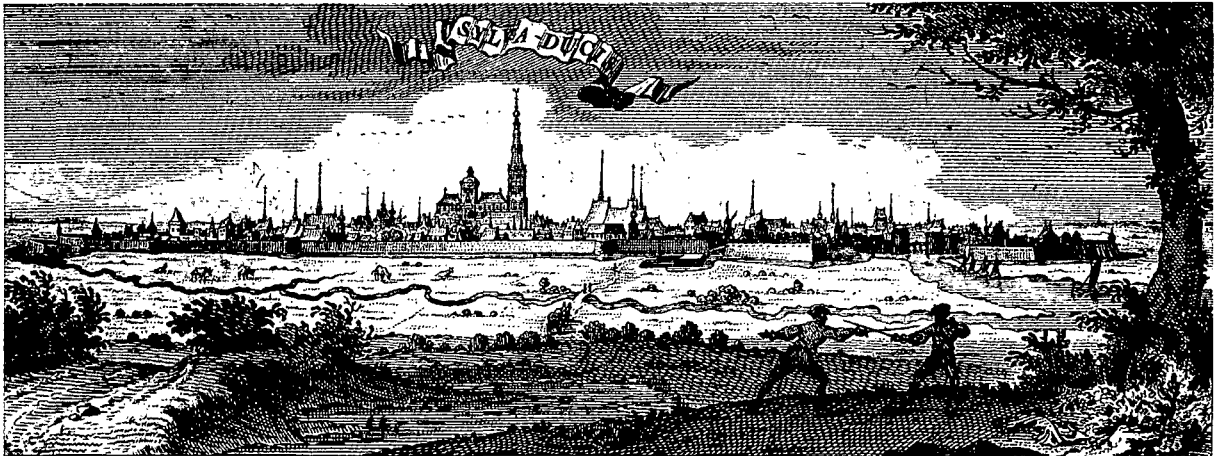


Afb. 11
Pelgrimsteken van Onze Lieve Vrouw van 's-Hertogenbosch. Tin-lood, hoogte 65 mm, breedte 53 mm, eind veertiende of vijftiende eeuw. Gevonden, met ketting, te Nieuwlande (Verdronken Land van Zuid-Beveland). Cothen, Collectie H.J.E. van Beuningen, inv. 1655 (foto Tom Haartsen).

ene Johannes samenging met die van de andere. Het beroemdste voorbeeld wat dit betreft is natuurlijk de Sint-Jan in Lateranen te Rome, waar paus Julius II in 1144 de verering van zowel de Doper als de Evangelist vestigde.

□ HET JOHANNESBEELD □

Van ouds stónd in de Mariakapel behalve het miraculeuze beeld van de Moeder Gods ook een beeld van Johannes de Evangelist. In het tweede deel van het Mariagedicht waarmee het Bossche mirakelboek begint, wordt verhaald hoe in 1382 (?) brand uitbrak in de kapel. Het Mariabeeld bleef behouden maar de kast waarin ze stond en haar mantel gingen in vlammen op; ook het beeld van Maria Magdalena verbrandde, een kandelaar naast het beeld van Johannes smolt gedeeltelijk door de hitte 'Mer Sunt Jan was behouwen', Johannes bleef bewaard.¹⁸ Het beeld van de Evangelist had kennelijk een plaats in de Lieve-Vrouwekapel en werd evenals het mirakelbeeld in veel processies rondgedragen. De vermeldingen hiervan stammen groten-deels uit de vijftiende en zestiende eeuw, doch de traditie lijkt uit de veertiende eeuw te stammen.¹⁹ Het Johannes-Evangelistbeeld was bijzonder gewaardeerd en het houten beeld werd in 1495 vervangen door een zilveren. In de 'Chronicke' van Aelbertus Cuperinus, die in het tweede kwart van de zestiende eeuw werd geschreven, wordt verhaald hoe het in Keulen gegoten zilveren beeld verborgen in een gevuld wijnvat veilig naar 's-Hertogenbosch werd overgebracht.²⁰ Mosmans weet toe te voegen dat dit beeld maar liefst 68 oude ponden woog en vanaf 1495 is het deze zilveren Johannes en niet de oude houten Evangelist die op een draagbaar in de processies rondging.²¹ In de roerige jaren zestig van de zestiende eeuw werd 'den silveren sint Jan' in een kist gesloten en met 'de andere Juwelen' in veiligheid gebracht.²² De verandering van tijden was evenwel niet te keren: ook het



Afb. 12
 Gezicht op de stad 's-Hertogenbosch met in het midden de aan
 Sint Jan de Evangelist toegewijde kerk
 (foto Bibliotheek Katholieke Universiteit Brabant, Tilburg).

mirakelbeeld zou spoedig uit de kerk verdwijnen om pas eeuwen later terug te keren; de edelmetalen Johannes zou nooit meer naast haar prijken. Omstreeks 1550 stonden beide echter nog in volle glorie in de Mariakapel, zoals expliciet beschreven werd in het niet lang geleden vertaalde *Laus Phani Busciducensis*, 'Lof der Bossche kerk':²³ '(...) Hier troont namelijk de moeder Gods en er gebeuren vele mirakelen ter ere van Maria (...) Er staat ook een schitterend beeld van de patroonheilige, Johannes, geheel van zilver. Het altaar staat veilig achter een hek.'

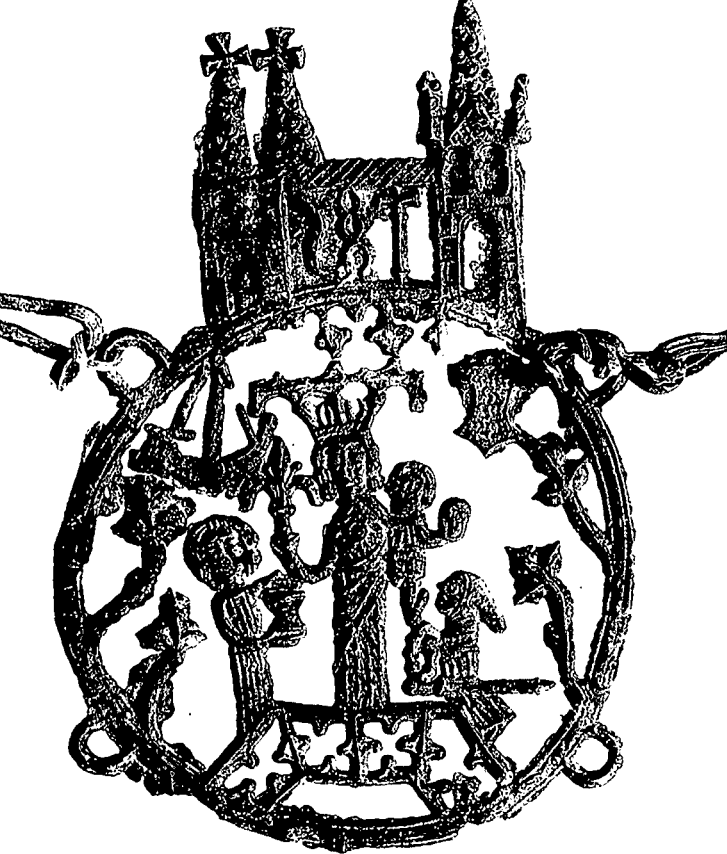
De Johannes Evangelist naast het mirakelbeeld op de pelgrimsinsignes is dus ook de weergave van een beeld dat ter verering in de Mariakapel stond opgesteld: vanaf het begin in de late veertiende eeuw was dat een houten sculptuur, die in 1495 door het kostbare zilveren exemplaar werd vervangen.

□ DE TORENS VAN DE SINT-JAN □

Intrigerend is de vraag in hoeverre de op de pelgrimstekens weergegeven architectuur 'realistisch' bedoeld is als weergave van de Bossche Sint-Janskerk. Het kerkgebouw in zijaanzicht is, afhankelijk van voorbeeld en kopie van de insignevarianten, weergegeven met de hogere toren en dus de ingangspartij links dan wel rechts, overigens zonder dat dit andere verschillen met zich meebrengt (afb. 1, 5, 10 en 13-15). Deze westtoren verwijst ongetwijfeld naar de romaanse bakstenen toren uit de jaren 1250-1260 die nog steeds de westzijde

van de Sint-Jan markeert. Het verdere kerkgebouw op de insignes moet wel verwijzen naar de situatie van de kerk van vóór het huidige, gotische schip, transept en koor, die langzaam maar zeker in de tijdspanne 1380-1520 tot stand zijn gekomen. Over de romaanse voorganger van de gotische Sint-Jan weten we in feite nauwelijks iets. Er zijn berichten dat er nog tussen 1280 en 1312 een nieuwe kerk zou zijn gebouwd, maar eveneens is mogelijk dat de bouwactiviteiten uit die jaren slechts werkzaamheden - verbouwingen of uitbreidingen - aan de oudere parochiekerk betroffen.²⁴ Beschrijvingen van of andere bronnen met betrekking tot het oudere kerkgebouw ontbreken. In 1469 werd er over gezegd dat het bouwvallig was;²⁵ mogelijk was het oude koor toen al gesloopt om plaats te maken voor de gotische nieuwbouw; mogelijk volgde de afbraak onmiddellijk na 1469. Hoe dan ook, in de late veertiende en in de eerste helft van de vijftiende eeuw, in de periode waarin de Bossche pelgrimstekens hun vorm kregen, was de romaanse voorganger van de gotische Sint-Jan de functionerende parochie-, kapittel- en bedevaartskerk, en was de prestigieuze nieuwbouw weinig meer dan een drukke bouwplaats en grotendeels zelfs nog toekomstdroom.

De hier beschreven latere types van de Bossche pelgrimstekens - de spiegelinsignes en de insignes bekroond door de kerk in zijaanzicht - vormen de vroegste bekende visuele verwijzingen naar de Sint-Jan. Vermoedelijk zijn zij de enige weergave van de voorganger van de huidige gotische kerk. In detail kunnen we uiteraard niets concluderen uit deze relatief grove, onnauwkeurige en misschien zelfs wel primitief te noemen afbeeldingen, maar wel wat de hoofdvormen van het kerkgebouw betreft. De ene westtoren tegen het schip van de kerk is probleemloos te interpreteren als de huidige toren. Vanzelfsprekend sloot daar aan de



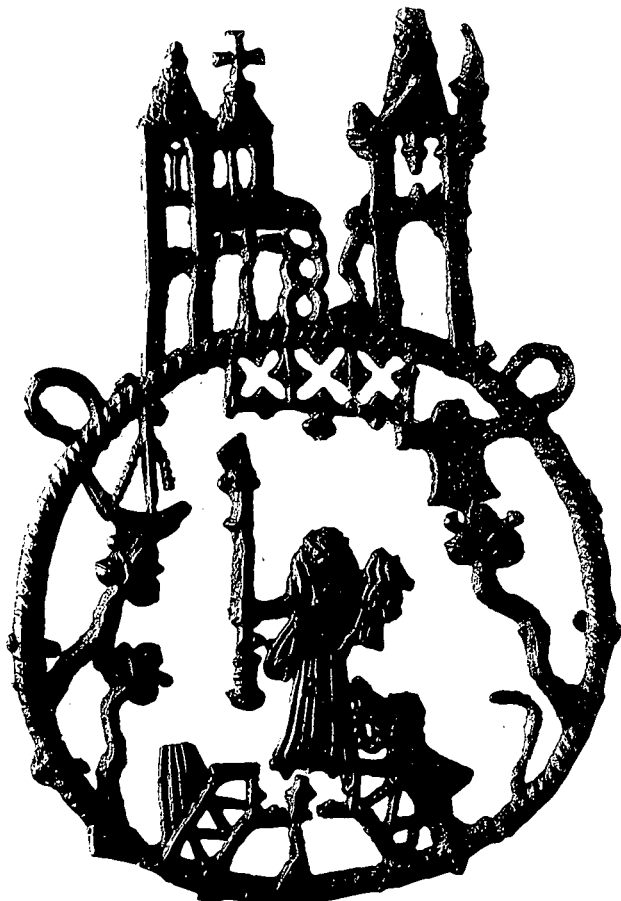
Afb. 13

Pelgrimsteken van Onze Lieve Vrouw van 's-Hertogenbosch. Tin-lood, hoogte 61 mm, breedte 58 mm, vijftiende eeuw. Gevonden, met ketting, te Dordrecht (foto Rijksdienst voor het Oudheidkundig Bodemonderzoek, Amersfoort).

oostzijde het oude koor op aan. Hier tonen de insignes evenwel een spectaculair detail: twee torens flankeren dit koor! Bij de insignes met de kerk in zijaanzicht is dit duidelijk zo weergegeven (afb. 1, 3 en 13-15) en de architecturale opbouw van de spiegelsignes bewijst dat dit detail als een serieuze, waarheidsgetrouwe verwijzing naar de reële situatie moet worden beschouwd: ook hier zijn op de twee 'torens' ter weerszijden van het spiegeltje, respectievelijk één forse en twee kleinere torenspitsen geplaatst (afb. 4). Gezien de strikt symmetrische opbouw van deze spiegelsignes, is dit een te opvallend detail om toevallig te zijn en gezien de overeenkomst met de kerk op de andere pelgrimstekens moeten we ook deze torenspitsen interpreteren als respectievelijk de westtoren en twee koortorens. Dit betekent dat de oude romaanse stadskerk die het veld moest ruimen voor de gotische collegiale kerk aanzienlijk meer status en allure had dan tot nog toe werd verondersteld en zelfs dat deze eertijds het silhouet van 's-Hertogenbosch domineerde met één toren meer dan haar gotische opvolger.

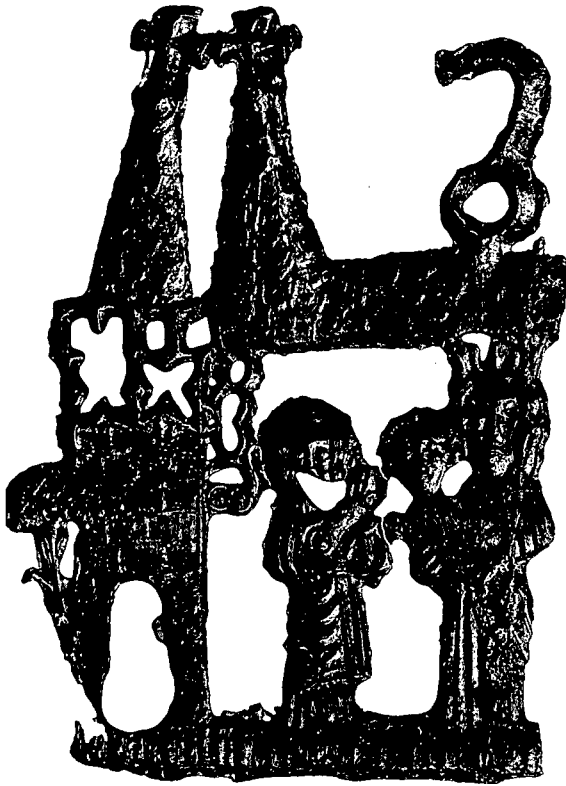
CONCLUSIE

Sinds de eerste identificatie van de Bossche pelgrimssignes in 1987 ging ik er steeds van uit dat de afbeeldingen op de insignes van Johannes de Evangelist en van de knielende pelgrim louter verwezen naar Sint Jan als kerk- en stadspatroon en naar de devotie van bedevaartgangers. Door de Bossche insignes opnieuw te analyseren en de verschillende iconografische elementen te verbinden met de geschreven bronnen over de devotie in de Sint-Janskerk, komt een andere, verdergaande interpretatie in beeld: ook de Johannesfiguur en de pelgrim zijn, net als de Maria met Kind, naast een abstracte verbeelding van de voorstelde personen ook een concrete verwijzing naar



Afb. 14

Pelgrimsteken van Onze Lieve Vrouw van 's-Hertogenbosch. Tin-lood, hoogte 84 mm, breedte 58 mm, vijftiende eeuw. Gevonden te Nieuwlande (Verdronken Land van Zuid-Beveland). Cothen, Collectie H.J.E. van Beuningen, inv. 0735 (foto Tom Haartsen).



Afb. 15
 Pelgrimsteken (fragment) van Onze Lieve Vrouw van 's-Hertogenbosch. Tin-lood, hoogte 49 mm, breedte 35 mm, vijftiende eeuw. Gevonden te Nieuwlande (Verdronken Land van Zuid-Beveland). Cothen, Collectie H.J.E. van Beuningen, inv. 2553 (foto Tom Haartsen).

werkelijke beelden die de gelovigen in de Sint-Jan aantroffen. De pelgrimstekens uit 's-Hertogenbosch staan in alle onderdelen, zo is nu duidelijk, in een zeer direct verband met de reële situatie: deze insignes vormen daarmee een hoogst belangwekkende visuele bron voor de devotie, maar ook voor de concrete werkelijkheid waar ze naar verwijzen, namelijk van de kerkarchitectuur en het mirakelbeeld tot en met het beeld van Sint Jan de Evangelist, de zilveren pelgrim en de overige devotionalia uit de Mariakapel. □

NOTEN

- 1 H. Hens, H. van Bavel, G.C.M. van Dijck, J.H.M. Frantzen, *Mirakelen van Onze Lieve Vrouw te 's-Hertogenbosch 1381-1603*. Bijdragen tot de Geschiedenis van het Zuiden van Nederland 42 (Tilburg, 1978) 171 (mirakel 1) en 546 (mirakel 326). Zie ook blz. 68-69, waar ten onrechte wonder 472 in dit verband wordt vermeld; daar gaat het echter niet om een afgegeven bedevaartscertificaat, maar om een echtheidsverklaring van een te 's-Hertogenbosch gebeurd wonder.
- 2 M. Spierings, 'Het obituarium of dodenboek van de Sint-Janskerk te 's-Hertogenbosch (1280-1435)', *Boschboom Bladeren* 23 (1979) 28.
- 3 Zie bijvoorbeeld voor afschriften van enkele Bossche certificaten te Lier: Koldewij, 'Onder een Sint-Jan met drie torens. Pelgrimstekens uit 's-Hertogenbosch', in: *Bouwkunst. Studies in vriendschap voor Kees Peeters* (Amsterdam, 1993) 305-315.
- 4 Jan Mosmans, *De St. Janskerk te 's-Hertogenbosch. Nieuwe Geschiedenis* ('s-Hertogenbosch, 1931) 410; Hens e.a., *Mirakelen* 69. Hier geciteerd naar Mosmans, die ook door Hens c.s. werd gevolgd; de originele tekst, indertijd in bezit van het Provinciaal Genootschap van Kunsten en Wetenschappen in Noord-Brabant (Hs. 330 G o) is momenteel onvindbaar. Zie over de verdeling van inkomsten van pelgrims tussen kerkfabriek, kapittel en Lieve-Vrouwe-Broederschap: C. Peeters, *De Sint Janskerk te 's-Hertogenbosch*. De Nederlandse Monumenten van Geschiedenis en Kunst (Zeist/'s-Gravenhage, 1985) 54-55.
- 5 In 1987 werd door mij op de tentoonstelling en in de gelijknamige publicatie *Heiligen uit de modder* de identificatie van de Bossche insignes voor het eerst gepresenteerd aan de hand van drie in Zeeland gevonden exemplaren. Sederdient is deze identificatie algemeen overgenomen. R.M. van Heeringen, A.M. Koldewij, A.A.G. Gaalman, *Heiligen uit de modder. In Zeeland gevonden pelgrimstekens*. Clavis Kunsthistorische Monografieën 4 (Utrecht/Zutphen, 1987) 76-80. Jos Koldewij, 'Onder een Sint-Jan', 305-315. H.J.E. van Beuningen en A.M. Koldewij, *Heilig en Profaan. 1000 laatmiddeleeuwse insignes uit de Collectie H.J.E. van Beuningen*, Rotterdam Papers 8 (Cothen, 1993) 58-63, 221-224.
- 6 Het grootste aantal en de grootste verscheidenheid naar type is bijeengebracht door H.J.E. van Beuningen te Cothen.
- 7 Behalve in de al genoemde literatuur werden Bossche insignes, zij het nog ongeïdentificeerd, op vele plaatsen gepubliceerd. Een gedetailleerde opgave hiervan in: Koldewij, 'Onder een Sint-Jan', 315 noot 9.
- 8 Het insigne uit de omgeving van Luik werd aangekocht door het Noordbrabants Museum. Charles de Mooij, 'Aanwinst. Pelgrimsinsignes. Relicten van religie en reislust', *Noordbrabants Museumnieuws*, nr. 50 (juni 1997), 8-9. Het in 's-Hertogenbosch gevonden Bossche insigne is afkomstig uit de archeologisch 'rijke' stort van het Burg. Loeffplein; dit tot nu toe unieke en fragmentarische spiegelinsigne vindt zich in de collectie H.J.E. van Beuningen te Cothen (inv.nr. 3129) en zal met afbeelding worden gepubliceerd in *Heilig en Profaan II*, als boek en tentoonstelling (Museum Boijmans Van Beuningen Rotterdam) gepland voor 2000/2001. Over het archeologisch onderzoek van het Burg. Loeffplein: 'Bouwhistorische en archeologische berichten: Archeologisch onderzoek in het Tollbrugkwartier', aflevering 1-9, *'s-Hertogenbosch. Driemaandelijks Tijdschrift over de geschiedenis van 's-Hertogenbosch*, 3 (1995) nr. 1 t/m 5 (1997) nr. 2; zie ook berichten over de metaaldetectorvondsten in: *Brabants Dagblad*, 30 juli en 6 november 1996. A.M. Koldewij, 'Pelgrimstekens in en uit 's-Hertogenbosch', *Signum* 10 (1998), 13-17.
- 9 A.M. Koldewij, 'Stadszegels van 's-Hertogenbosch',

- in: A.M. Koldewey (red.), *Zilver uit 's-Hertogenbosch*. Catalogus Noordbrabants Museum ('s-Hertogenbosch, 1985) 124-127.
- A.M. Koldewey 'De zegelstempels van de stad 's-Hertogenbosch', *Spiegel Historiae* 20 (1985), 223-227, 257.
- 10 Mosmans, *St. Janskerk*, 34, 36.
- 11 Hens e.a., *Mirakelen*, 531 (wonder 314).
- 12 Vermoedelijk betreft het scheepsloze type een slordige variant, tenzij uit (nog niet ontdekte) complete exemplaren van dit type insigne alsnog zou blijken dat het schip toch aanwezig is.
- 13 Hens e.a., *Mirakelen*, 76-79.
- 14 *Ibidem*, 454-456, wonder nr. 260.
- 15 Van Beuningen en Koldewey, *Heilig en Profaan*, 222.
- 16 Peeters, *Sint Janskathedraal*, 2.
- 17 A.M. Koldewey, 'De transeptportalen', in: *De transeptportalen. St. Janskathedraal 's-Hertogenbosch*. Catalogus tentoonstelling Sint-Jan ('s-Hertogenbosch, 1982) 8-11.
- 18 Hens e.a., *Mirakelen*, 33, 127, 159.
- 19 Mosmans, *St. Janskerk*, 371; G.C.M. van Dijck, *De Bossche Optimaten. Geschiedenis van de Illustre Lieve Vrouwebroederschap te 's-Hertogenbosch, 1318-1973*. Bijdragen tot de Geschiedenis van het Zuiden van Nederland 27 (Tilburg, 1973) III-112, 279, 425-427; A.M. van Lith-Droogleever Fortuijn, J.G.M. Sanders, G.A.M. Van Syngel, *Kroniek van Peter van Os. Geschiedenis van 's-Hertogenbosch en Brabant van Adam tot 1523*. Rijks Geschiedkundige Publicatiën, Kleine Serie 87 ('s-Gravenhage, 1997) 336. Zie ook: Gemeentearchief 's-Hertogenbosch, Collectie Mosmans, nrs. 13 en 16 (aantekeningen uit diverse archivalia).
- 20 Aelbertus Cuperinus, 'Die Chronicke vander vermaerder ende vromer stadt van Tsertogenbosch....', in: C.R. Hermans, *Verzameling van Kronyken, Charters en Oorkonden betreffende de Stad en Meyery van 's-Hertogenbosch. Eerste stuk* ('s-Hertogenbosch 1846) 68; Jan van Oudheusden, 'De Bossche stadskronieken', in: *Kloosters, kronieken en koormuziek. Cultuur in Bourgondisch 's-Hertogenbosch 1450-1629*. Brabantse Lezingen 6 ('s-Hertogenbosch, 1991), 66-67.
- 21 Mosmans, *St. Janskerk*, 371.
- 22 B.J.L. de Geer, 'Verhaal der beeldenstorm te 's-Hertogenbosch', *Kronyk van het historisch Genootschap gevestigd te Utrecht* 13 (1857), 314. Mosmans traceerde ditzelfde in de kerkrekening van de Sint-Jan: Gemeentearchief 's-Hertogenbosch, Collectie Mosmans, nr. 16 (uittreksels uit de Rek. 1546-1567, Jan van Liebergen).
- 23 Wilton Desmense, *Lang leve de Sint-Jan. Een Bossche ode uit de 16e eeuw aan hertog, stad en kerk* ('s-Hertogenbosch, 1995) 29-30.
- 24 Peeters, *Sint Janskathedraal*, 385.
- 25 Peeters, *Sint Janskathedraal*, 18, 392.